



การพัฒนากระบวนการแก้ไขพฤติกรรมนิสัย ของผู้ต้องขังโดยใช้รูปแบบการดำรงชีวิต ในเรือนจำระบบเปิดเพื่อสร้างการยอมรับ ผู้ต้องขังจากสังคม

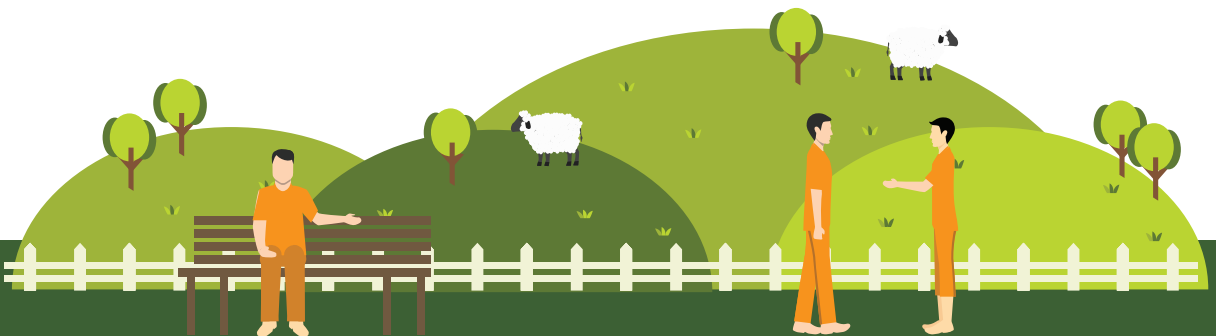
โดย เรือนจำชั่วคราวเขากลิ้ง
สังกัดเรือนจำกลางเพชรบุรี
กรมราชทัณฑ์



“

การพัฒนากระบวนการแก้ไขพฤติกรรมนิสัยของผู้ต้องขังโดยใช้รูปแบบการดำรงชีวิตในเรือนจำระบบเปิดเพื่อสร้างการยอมรับผู้ต้องขังจากสังคม เป็นการเตรียมความพร้อมก่อนปล่อยผู้ต้องขังที่ใกล้พ้นโทษ และได้รับคัดเลือกกว่าเป็นผู้มีความประพฤติดีมาฝึกวิชาชีพที่เหมาะสมกับทรัพยากรและอาชีพในแต่ละท้องถิ่นเพื่อให้สามารถประกอบอาชีพได้หลังพ้นโทษ โดยเรือนจำชั่วคราวเขากลิ้ง ถือเป็นต้นแบบการดำเนินการที่ประสบความสำเร็จของกรมราชทัณฑ์ ผู้ต้องขังได้รับการฝึกด้านเกษตรกรรม การพัฒนาคุณภาพชีวิต จนสามารถพัฒนาเป็นศูนย์การเรียนรู้และเป็นแหล่งท่องเที่ยวที่ได้รับความสนใจจากประชาชนและนักท่องเที่ยวจำนวนมาก

”



ชีวิตหลังรื้อสูง

การได้รับการต้องโทษจำคุกเป็นเสมือนตราบาปที่ทำให้กลุ่มคนที่เคยถูกจองจำไม่ได้รับการยอมรับจากสังคมอย่างสนิทใจภายหลังจากปล่อยตัว ซ้ำยังถูกตัดโอกาสบางประการในการทำงานเช่นคนทั่วไป เนื่องด้วยวัตถุประสงค์ของการคุมขังคือการลงโทษ ผู้ต้องขังจึงต้องอยู่อาศัยร่วมกันภายใต้กฎระเบียบของเรือนจำที่มีความเข้มงวด ไม่มีอิสรภาพในการสื่อสารกับบุคคลภายนอก ถูกปิดกั้นการรับข่าวสารจากโลกภายนอก ทั้งยังไม่มีโอกาสได้เห็นความเปลี่ยนแปลงของสังคมภายนอก เรือนจำ ทำให้ผู้ต้องขังที่ ต้องโทษอยู่เป็นระยะเวลานานปรับตัวให้เข้ากับสังคมภายนอกได้ยากภายหลังจากพ้นโทษ หรืออาจต้องใช้เวลาช้านานในการปรับตัวให้เข้ากับบุคคลทั่วไปในสังคม ทำให้ผู้ต้องขังรู้สึกแปลกแยกต่อสังคม และโดดเดี่ยว



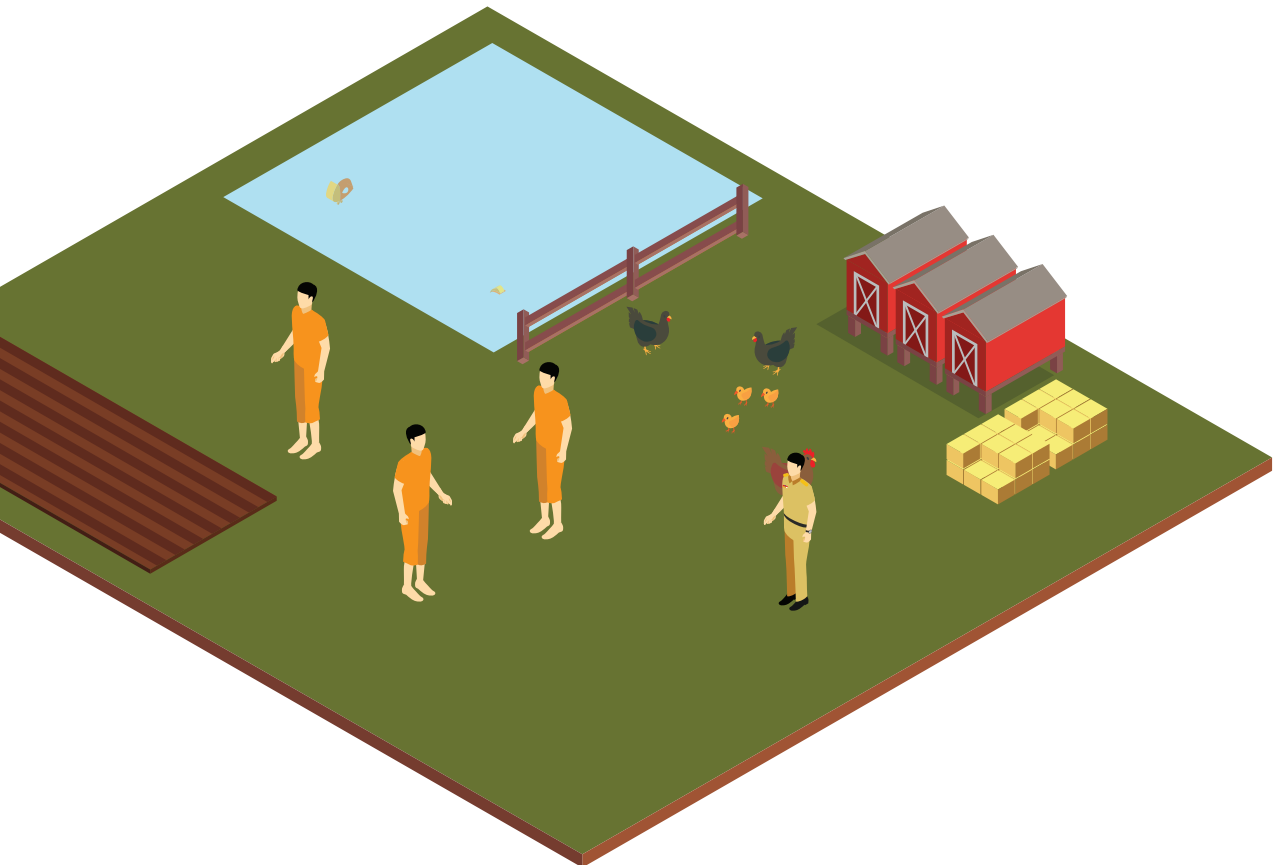
การเตรียมความพร้อม... ก่อนคืนสู่สังคม

การเตรียมความพร้อมก่อนปล่อย ในเรือนจำชั่วคราว/ทัณฑสถานเปิด เข้ามา มีบทบาทสำคัญทั้งในการให้การอบรมวิชาชีพที่สามารถนำไปประกอบอาชีพได้จริง ภายหลังคืนสู่สังคม การที่ผู้ต้องขังจะได้อยู่อาศัยในสถานที่ที่มีสภาพแวดล้อมใกล้เคียงกับสังคมภายนอกเรือนจำ และมีโอกาสได้มีปฏิสัมพันธ์ต่อชุมชนภายนอกมากกว่า การอยู่ในเรือนจำปิดจนกระทั่งได้รับการปล่อยตัว เป็นการเพิ่มประสิทธิภาพในการปรับตัวให้แก่ผู้ต้องขัง ปัจจุบัน กรมราชทัณฑ์ ดำเนินโครงการเตรียมความพร้อมก่อนปล่อย (เรือนจำโครงสร้างเบา) ในศูนย์เตรียมความพร้อมก่อนปล่อย ณ เรือนจำชั่วคราว จำนวน 38 แห่ง และทัณฑสถานเปิด จำนวน 5 แห่ง ซึ่งตั้งอยู่ในแต่ละภูมิภาค โดยเรือนจำชั่วคราว/ทัณฑสถานเปิดแต่ละแห่ง มีการจัดโปรแกรมการฝึกวิชาชีพอย่างเหมาะสมกับทรัพยากรและอาชีพของประชาชนในท้องถิ่นนั้น ๆ



จุดเด่นที่แตกต่างของเรือนจำชั่วคราวเขากลิ้ง

เรือนจำชั่วคราวเขากลิ้ง เปิดให้มีการเยี่ยมญาติในสภาพแวดล้อมที่เปิดสู่โลกภายนอก เพื่อให้ญาติของผู้ต้องขังเข้ามาสัมผัสใกล้ชิดกับผู้ต้องขังในการเยี่ยมจะเป็นกำลังใจให้กับผู้ต้องขังให้สามารถแก้ไขพฤติกรรมและกลับตัวกลับใจได้ โดยตัดขาดจากความคิดที่จะหวนกลับไปทำกระทำความผิดซ้ำหลังปล่อยตัว อีกทั้งจุดเด่นอีกประการที่เรือนจำชั่วคราวเขากลิ้งได้อนุญาตให้มีการเยี่ยมชีวิตคู่เช่นเดียวกับต่างประเทศ บนหลักการของการจูงใจให้ผู้ต้องขังได้สำนึกว่ามีบุคคลอันเป็นที่รักคือคู่สมรสที่รอคอยการที่ได้จะออกไปใช้ชีวิตครอบครัวร่วมกันอีกครั้ง เพื่อให้ผู้ต้องขังประพฤติตนเป็นคนดีตั้งใจทำงาน อีกทั้งหลักการเยี่ยมชีวิตคู่ยังเป็นการรักษาสถาบันครอบครัว



เรือนจำชั่วคราวเขากลิ้ง แหล่งท่องเที่ยวแห่งใหม่ของจังหวัดเพชรบุรี

ศูนย์การเรียนรู้เศรษฐกิจพอเพียงเรือนจำชั่วคราวเขากลิ้ง เกิดขึ้นตามคำสั่งกระทรวงมหาดไทย ที่ 1298/2505 เมื่อวันที่ 24 ตุลาคม 2505 โดยใช้พื้นที่เชิงเขากลิ้ง ตำบลวังไคร้ อำเภอท่ายาง จังหวัดเพชรบุรี พื้นที่ประมาณ 600 ไร่ เพื่อพัฒนานิสัยผู้ต้องขังตามแนวปรัชญาเศรษฐกิจพอเพียงมาเป็นแนวทางในการพัฒนาผู้ต้องขัง ให้ผู้ต้องขังรู้จักพึ่งพาตนเอง เพื่อคืนคนดีมีคุณค่าสู่สังคม โดยดำเนินการฝึกอบรมและฝึกวิชาชีพให้ผู้ต้องขังด้านการปลูกสร้างสวนป่า เกษตรกรรมและเลี้ยงสัตว์ ซึ่งปัจจุบันกลายมาเป็นสถานที่ท่องเที่ยวที่มีคนมาเที่ยวอย่างต่อเนื่อง จุดเด่นของกิจกรรมที่เป็นที่รู้จักไปอย่างกว้างขวาง คือ การสร้าง “บ้านดิน” ซึ่งเป็นการสร้างบ้านที่ใช้ดินเป็นวัสดุก่อสร้าง มีรูปแบบแปลกตาสวยงาม แข็งแรงทนทาน ป้องกันความร้อนได้ดี ภายในบ้านดินจะเย็นกว่าอากาศนอกตัวบ้านประมาณ 1-2 องศา นอกจากนี้ยังมีศูนย์การเรียนรู้ด้านพลังงานทดแทน สวนเกษตรอินทรีย์ ฟาร์มสัตว์นานาชนิด ได้แก่ แกะ กระต่าย กวางม้า และนกสวยงาม เพื่อสร้างบรรยากาศให้แก่การท่องเที่ยว

