



จังหวัดอุทัยธานี

หมวด 1 ด้านการนำองค์การและความรับผิดชอบต่อสังคม

การกำหนดวิสัยทัศน์และค่านิยมจังหวัด เน้นการมีส่วนร่วม แสดงถึงความเข้มแข็งของ ความร่วมมือจากทุกภาคส่วน ภายใต้แนวคิด “อุทัยธานีก้าวไปด้วยกัน Uthairatani go Together” โดยมีการนำนโยบายรัฐบาล ความท้าทาย ความได้เปรียบของจังหวัด และความต้องการของ ผู้รับบริการและผู้มีส่วนได้ส่วนเสีย มาร่วมกำหนด ทำให้แนวทางการดำเนินงานของจังหวัดมีความ ชัดเจน มีแผนงานโครงการรองรับอย่างเป็นรูปธรรม และมีความสอดคล้องกับนโยบายรัฐบาล ความต้องการ ของประชาชนในพื้นที่ และบริบทของจังหวัด รวมทั้งการถ่ายทอดระบบนำองค์การส่งต่อไปยังผู้นำ ในทุกระดับ ทั้งในระดับจังหวัด อำเภอ และองค์กรปกครองส่วนท้องถิ่น ทำให้เกิดการรับรู้ เข้าใจร่วมกันเกี่ยวกับเป้าหมายของจังหวัด และร่วมกันขับเคลื่อนจนประสบความสำเร็จ

วิสัยทัศน์ :

“เมืองท่องเที่ยวเชิงนิเวศ เกษตรปลอดภัย สังคมอุทัย ผาสุก”

พันธกิจ :

1. ส่งเสริมและพัฒนา การท่องเที่ยวด้วยการบริหารจัดการและสร้างเครือข่าย อย่างเป็นระบบ
2. ส่งเสริมและพัฒนา การเกษตรและอาหารที่ ปลอดภัยได้มาตรฐาน
3. ส่งเสริมให้ประชาชนมี คุณภาพชีวิตที่ดี มีความ มั่นคงในการดำรงชีพ
4. บริหารจัดการทรัพยากร ธรรมชาติและสิ่งแวดล้อม ให้สมดุลและยั่งยืน

ค่านิยม :

“มุ่งเน้น ประสิทธิภาพ รับ ผิด ชอบ ต่อผลงาน บริการด้วยใจ”

ทิศทาง การขับเคลื่อนจังหวัดที่ชัดเจน เพื่อการพัฒนาประเทศและ ความต้องของพื้นที่

จังหวัดอุทัยธานีเมืองพระชนกจักรี เมืองแห่งความมุ่งมั่นของผู้บริหารจังหวัด ที่จะดำเนินงานตามรอยผู้บริหารตำนานเก่าในสมัยสุโขทัยอันเจริญรุ่งเรือง เป็นแบบอย่างของ ผู้บริหารในปัจจุบันเดินรอยตามและมุ่งมั่นที่จะนำพาและพัฒนาจังหวัดอย่างต่อเนื่อง เพื่อไปสู่ ความอุดมสมบูรณ์ ความกลมเกลียว ความรัก ความสามัคคี ของทุกคน ทุกหน่วยงาน ทุกภาคส่วน ในจังหวัด โดยยึดมั่นและบริหารแบบมีเอกภาพและบูรณาการ เพื่อสร้างสังคมอุทัยผาสุก นำพาพร้อมพัฒนาจังหวัดอุทัยธานีไปสู่ความเจริญรุ่งเรือง ตามเอกลักษณ์แห่งความเป็นเมือง พุทธภูมิ มีกลิ่นอายของวิถีไทยชนบทดั้งเดิม ตามสไตล์ วิถีไทย วิถีพุทธ ของชาวลุ่มแม่น้ำ สะแกกรัง

จากบทบาทภารกิจและหน้าที่ตามกฎหมาย ในการบำบัดทุกข์ และบำรุงสุขให้กับ ประชาชนในพื้นที่อย่างมีประสิทธิภาพสูงสุดของจังหวัดอุทัยธานี และความมุ่งมั่นของผู้บริหาร จากรุ่นสู่รุ่นที่จะพัฒนาจังหวัดอุทัยธานี เพื่อให้บรรลุเป้าหมายวิสัยทัศน์ของจังหวัดในการเป็น **“เมืองท่องเที่ยวเชิงนิเวศ เกษตรปลอดภัย สังคมอุทัยผาสุก”** ซึ่งได้กำหนดเป้าหมายไว้ 5 เรื่อง ได้แก่ 1) การเติบโตทางเศรษฐกิจ ภาคเกษตร และท่องเที่ยวเพิ่มขึ้น 2) แหล่งท่องเที่ยวเชิงนิเวศได้รับการพัฒนาได้มาตรฐาน และมีความปลอดภัย 3) ผลผลิตเกษตร มีคุณภาพ ปลอดภัย มูลค่าผลผลิตเพิ่มขึ้น 4) ประชาชนมีคุณภาพชีวิตที่ดี มีความมั่นคง และ ปลอดภัยในการดำรงชีวิต และ 5) การอนุรักษ์ฟื้นฟูทรัพยากรธรรมชาติ และป้องกันแก้ไข ปัญหาสิ่งแวดล้อมที่มีผลกระทบต่อชีวิตและความเป็นอยู่ของประชาชนอย่างยั่งยืน นำมาสู่ การกำหนดยุทธศาสตร์ แผนงานโครงการรองรับอย่างชัดเจนและเป็นรูปธรรม ที่มาจากการมีส่วนร่วมของภาคส่วนต่างๆ ในการกำหนดและคัดเลือกโครงการ โดยได้นำสารสนเทศที่สำคัญ มาประกอบการวิเคราะห์ โดยแผนงาน/โครงการที่ดำเนินการมุ่งเน้นการตอบโจทยนโยบาย สำคัญของรัฐบาล ในด้านความมั่นคง การแก้ปัญหาความเดือดร้อนและความเหลื่อมล้ำ ทางสังคม การเพิ่มศักยภาพทางเศรษฐกิจ และด้านสิ่งแวดล้อม และความสะอาดเรียบร้อย ของบ้านเมือง และนโยบายด้านอื่นๆ การนำจุดแข็งที่มีอยู่คือ “การใช้ทุนทางสังคมเดิม เช่น วิถีชีวิตริมน้ำเจ้าพระยาและแม่น้ำสะแกกรังเป็นจุดขาย สร้างมูลค่าเพิ่มในการท่องเที่ยว เชิงนิเวศหรือเชิงอนุรักษ์และยังเป็นการเพิ่มคุณค่าของชุมชน ในขณะที่รายได้จากการเกษตร ยังเป็นรายได้หลัก” มาสู่การกำหนดแนวทางการขับเคลื่อนจังหวัด (ภาพที่ 1) ซึ่งแผนงาน โครงการที่กำหนดมีความเชื่อมโยงที่ชัดเจนกับนโยบายรัฐบาล โครงการ และยุทธศาสตร์ ของจังหวัด (ภาพที่ 2)



แนวทางการขับเคลื่อนภารกิจของจังหวัดอุทัยธานี

การทำงานเชิงรุกแบบมีเอกภาพและบูรณาการหน่วยงานที่เกี่ยวข้อง เพื่อสร้างสังคมอุทัยผาสุก

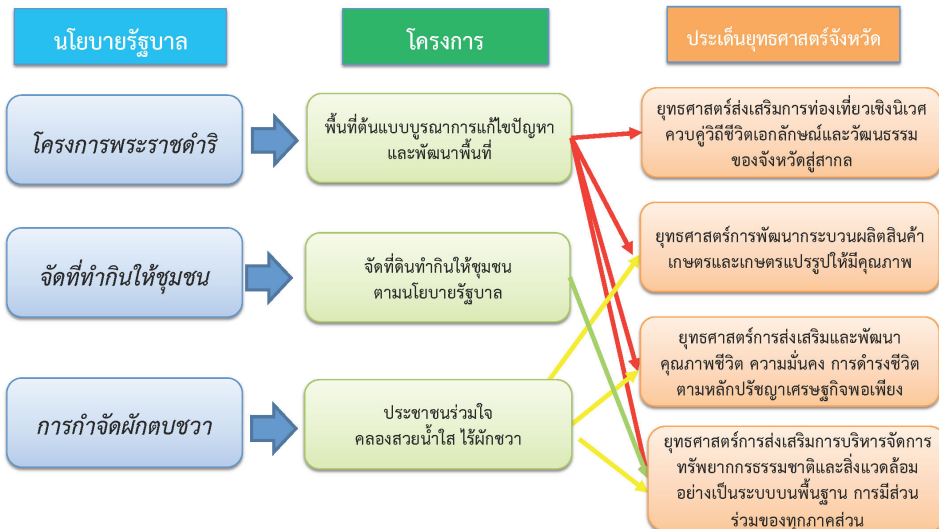
1. นโยบายด้านความมั่นคง	2. นโยบายด้านแก้ปัญหาความเดือดร้อนและความเหลื่อมล้ำทางสังคม	3. นโยบายด้านการเพิ่มศักยภาพทางเศรษฐกิจ	4. นโยบายด้านสิ่งแวดล้อมและความสะอาดเรียบร้อยของบ้านเมือง	5. นโยบายด้านอื่นๆ
การปกป้องและเทิดทูนสถาบันพระมหากษัตริย์	ศูนย์ดำรงธรรมระดับอำเภอและจังหวัด	ขับเคลื่อนการปฏิรูปภาคเกษตร การส่งเสริมและพัฒนาการท่องเที่ยว	การสร้างบ้านเมืองที่น่าอยู่ สิ่งแวดล้อมที่ดี อย่างเป็นต่อเนื่อง	การพัฒนาทรัพยากรมนุษย์ เพื่อพัฒนาบุคลากรภาครัฐของจังหวัดให้มีทักษะ องค์ความรู้ วิทยากรที่ทันสมัย รองรับ การเปลี่ยนแปลง
การรักษาความสงบเรียบร้อยในพื้นที่	จังหวัดเคลื่อนที่และอำเภอเคลื่อนที่	การพัฒนาเศรษฐกิจฐานรากและประชารัฐ	การขับเคลื่อนการทำงานตามยุทธการทวงคืนผืนน้ำ กำจัดผักตบชวา	ให้ความสำคัญกับการประสานงาน ดึงดูดสื่อสารประชาสัมพันธ์ข้อมูลข่าวสารของภาครัฐ สร้างความรับรู้และความเข้าใจให้กับประชาชน
การแก้ไขและป้องกันปัญหาเสพติด	โครงการจัดที่ดินทำกินให้ชุมชน (คชช.) ตามนโยบายรัฐบาล	การจัดการปัญหาสาธารณสุขภัย	การบริหารขยะมูลฝอยชุมชน “จังหวัดสะอาด”	ให้ความสำคัญกับกระบวนการมีส่วนร่วมของภาคส่วนต่างๆ ในการดำเนินงานที่สำคัญของจังหวัด
การขับเคลื่อนการปฏิรูปการศึกษา		การเร่งรัดการใช้จ่ายงบประมาณ	การฟื้นฟู อนุรักษ์ ทรัพยากรธรรมชาติและสิ่งแวดล้อม	

ภาพที่ 1 แนวทางการขับเคลื่อนภารกิจของจังหวัดอุทัยธานี



วิสัยทัศน์จังหวัดอุทัยธานี

“เมืองท่องเที่ยวเชิงนิเวศ เกษตรปลอดภัย สังคมอุทัยผาสุก”



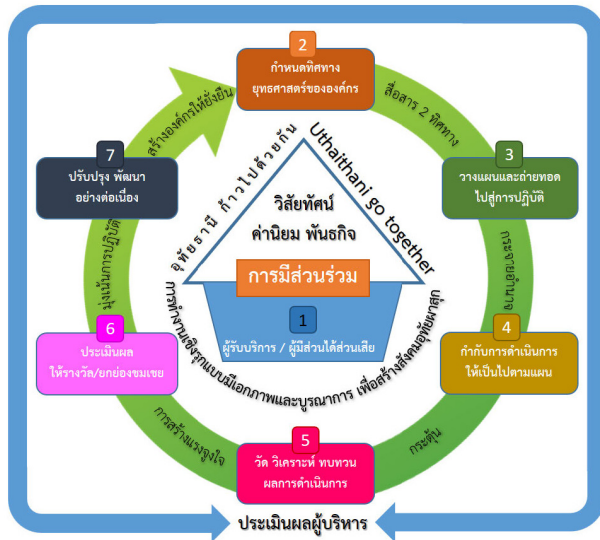
ภาพที่ 2 ตัวอย่างความเชื่อมโยงระหว่างนโยบายรัฐบาล โครงการ และยุทธศาสตร์จังหวัดอุทัยธานี

อุทัยธานีก้าวไปด้วยกัน

ในการขับเคลื่อนจังหวัดอุทัยธานีไปสู่เป้าหมายความสำเร็จที่สำคัญ จุดเด่นในการนำองค์การของจังหวัดอุทัยธานี คือ การถ่ายทอดระบบนำองค์การ ส่งต่อไปยังผู้นำ จากรุ่นสู่รุ่น จากทุกระดับ จนเป็นวัฒนธรรมความเป็นอันหนึ่งอันเดียวกัน **“อุทัยธานีก้าวไปด้วยกัน: Uthaithani go together”**

ทั้งในระดับจังหวัด อำเภอ และองค์กรปกครองส่วนท้องถิ่น ทำให้เกิดการรับรู้ เข้าใจร่วมกันเกี่ยวกับเป้าหมายของจังหวัด และร่วมกันขับเคลื่อนจนประสบความสำเร็จ

กระบวนการนำองค์การของผู้บริหารเน้นการมีส่วนร่วมของภาคส่วนต่างๆ โดยได้จัดทำ MOU ซึ่งเป็นข้อกำหนดสำคัญในการปฏิบัติงานร่วมกันโดยมี



ภาพที่ 3 อุทัยธานีโมเดล

เป้าหมายเพื่อความสำเร็จของจังหวัดอุทัยธานี ส่งผลให้เกิดกระบวนการมีส่วนร่วมที่ปรากฏผลอย่างชัดเจน ภาคส่วนต่างๆ เข้ามาร่วมกันออกแบบ วางแผนการพัฒนา ร่วมดำเนินการ มีการส่งต่อข้อมูลจากระดับพื้นที่ โดยมีองค์กรปกครองส่วนท้องถิ่นเข้ามาร่วมกันพัฒนากับจังหวัดอย่างจริงจัง ตั้งแต่กระบวนการค้นหาความต้องการของประชาชนในพื้นที่ ส่งต่อข้อมูลความต้องการ ความคาดหวังของประชาชนไปยังจังหวัด ร่วมคิดพัฒนา โครงการ ร่วมดำเนินการ จนเกิดเป็นผลลัพธ์ที่มีประสิทธิภาพ และประสิทธิผล นอกจากนี้ เพื่อให้การพัฒนาจังหวัดเกิดความยั่งยืน จังหวัดอุทัยธานี ได้กำหนดค่านิยมองค์การ **“มุ่งเน้นประสิทธิภาพ รับผิดชอบต่อผลงาน บริการด้วยใจ”** เป็นหลักการและพฤติกรรมที่ชี้นำให้บุคลากรของทั้ง 33 ส่วนราชการประจำจังหวัดได้ประพฤติปฏิบัติ

ความสำเร็จของการพัฒนาจังหวัดอุทัยธานี

จากความมุ่งมั่นของจังหวัดอุทัยธานีไปสู่การพัฒนาจังหวัด โดยมุ่งเน้นกระบวนการมีส่วนร่วมของภาคส่วนต่างๆ อย่างจริงจังโดยมีเป้าหมายเดียวกันคือการสร้างความผาสุกให้กับชุมชน สังคม ความสำเร็จที่โดดเด่น ดังนี้

โครงการพื้นที่ต้นแบบบูรณาการการแก้ไขปัญหาและพัฒนาพื้นที่แก่งมะกรูด อำเภอบ้านไร่ จังหวัดอุทัยธานี

จังหวัดอุทัยธานีคำนึงถึงความผาสุก และประโยชน์สุขของสังคมเป็นส่วนหนึ่งในยุทธศาสตร์การพัฒนาจังหวัด และตัวอย่างการทำงานของจังหวัดอุทัยธานีที่ได้มีส่วนร่วมในการสร้างความสมบูรณ์ให้กับระบบสิ่งแวดล้อม สังคม และเศรษฐกิจ ได้แก่ โครงการพื้นที่ต้นแบบบูรณาการแก้ไขปัญหาและพัฒนาพื้นที่ ตำบลแก่งมะกรูด อำเภอบ้านไร่ จังหวัดอุทัยธานี ตามแนวพระราชดำริ เป็นการบูรณาการการทำงานร่วมกันทั้งในส่วนกลาง จังหวัด และองค์กรปกครองส่วนท้องถิ่นในจังหวัด โดยนำแนวพระราชดำริและองค์ความรู้ด้านการพัฒนา 6 มิติ ได้แก่ น้ำ ดิน เกษตร ป่าไม้ พลังงานทดแทน และสิ่งแวดล้อม มาเป็นแนวทางในการพัฒนาที่ยึดพื้นที่เป็นหลัก (Area Based Approach) ยึดความต้องการและศักยภาพของประชาชนในพื้นที่เป็นที่ตั้ง ให้ประชาชนมีส่วนร่วมคิด ร่วมวางแผน ร่วมทำ และร่วมรับผิดชอบแก้ไขปัญหาเชื่อมโยงในทุกมิติอย่างครบวงจร เพื่อให้ชุมชนสามารถพึ่งตนเองได้ เพื่อสร้างงานและอาชีพให้กับประชาชน ร่วมฟื้นฟูและอนุรักษ์ทรัพยากรธรรมชาติและสิ่งแวดล้อม เพื่อลดการบุกรุกป่าในพื้นที่ ซึ่งถือเป็นครั้งแรกในการบูรณาการร่วมกันระหว่างหน่วยงานราชการในจังหวัด องค์กรปกครองส่วนท้องถิ่น และสถาบันส่งเสริมและพัฒนากิจกรรมปิดทองหลังพระสืบสานแนวพระราชดำริ ในการขับเคลื่อนการทำงานร่วมกัน โดยได้รับการบรรจุเป็นพื้นที่เป้าหมายตามแผนพัฒนาชนบทเชิงพื้นที่ประยุกต์ตามพระราชดำริ

การดำเนินโครงการให้ความสำคัญกับ 4 เรื่อง ได้แก่ ด้านการกำหนดแนวเขตที่ดิน ด้านบริหารจัดการน้ำ ด้านการเกษตรและส่งเสริมอาชีพ และด้านการท่องเที่ยว เพื่อให้การทำงานประสบความสำเร็จได้จัดตั้งคณะทำงานดูแลขับเคลื่อนในแต่ละด้าน และเพื่อให้เกิดผลสัมฤทธิ์และบูรณาการโครงการให้เป็นไปในทิศทางเดียวกัน ได้จัดตั้งคณะทำงานในการบูรณาการแผนงานโครงการ โดยผลการดำเนินการที่ผ่านมาพบว่าประสบความสำเร็จตามเป้าหมายในแต่ละด้าน (ภาพที่ 4)



โครงการพื้นที่ต้นแบบบูรณาการแก้ไขปัญหาและพัฒนาพื้นที่ตำบลแก่นมะกรูด อำเภอบ้านไร่ จังหวัดอุทัยธานีตามแนวพระราชดำริ

โครงการพื้นที่ต้นแบบบูรณาการแก้ไขปัญหาและพัฒนาพื้นที่ตำบลแก่นมะกรูด อำเภอบ้านไร่ จังหวัดอุทัยธานี ตามแนวพระราชดำริ

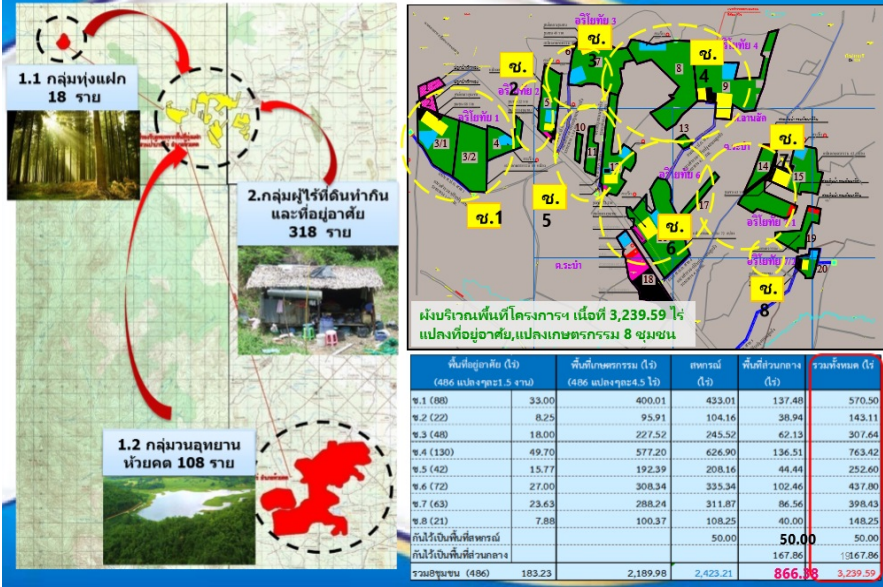
ด้านการกำหนดแนวเขตพื้นที่	ด้านการบริหารจัดการ	ด้านการเกษตรและพัฒนาระบบ	ด้านการจัดการท่องเที่ยว
<ul style="list-style-type: none"> สำรวจพื้นที่ที่เป็นบริเวณที่ทำการบริหารเขตฯ ในพื้นที่ 4 หมู่บ้าน แปลงที่ดินรวม 888 ไร่ 1,233 แปลง คิดเป็น 16,711 ไร่ การวิจัยและประสานงานในมิติเกษตรยุค 	<ul style="list-style-type: none"> นำที่ดินมาเกษตร มีเกษตรกรใช้ประโยชน์ 446 ไร่ 35 แปลง 34 ราย นำที่ดินมาปลูกในเขตฯ มีประชากรผู้รับประโยชน์ 263 ราย กาทำฟาร์มอู่อู่น้ำ รวม 117 ตัว 	<ul style="list-style-type: none"> ส่งเสริมปลูกพืช เช่น ถั่วเขียว ถั่วเหลือง ไม้ดอกแรก ทุเรียน อโวคาโด ส้มเขียวหวาน พัฒนาระบบการรวมกลุ่ม กลุ่มเกษตรกรกลุ่มกรู กลุ่มคนเมืองในเขต พัฒนาระบบฐานผลิตในท้องถิ่น ถ่ายทอดความรู้ 	<ul style="list-style-type: none"> จัดตั้งตลาดชุมชน "ตลาดรวมพื้นที่ต้นแบบเกษตร" จุดแสดงศูนย์ข้อมูลผลิตภัณฑ์เกษตร จัดทำแปลงวิชาการปลูกทุเรียนและผลไม้เมืองหนาว
<p>ผลสัมฤทธิ์</p> <p>จำนวนแปลงปลูกที่นำผลผลิตมา 34 ไร่ (ปี 2566) เป็น 12 ไร่ (ปี 2569)</p>	<p>ผลสัมฤทธิ์</p> <p>พื้นที่มีการบริหารจัดการบริหารจัดการ (ไร่) เพิ่มขึ้นจาก 838 ไร่ (ปี 2566) เป็น 2,486 ไร่ (ปี 2569)</p>	<p>ผลสัมฤทธิ์</p> <p>จำนวนไร่ปลูกในเขตฯของเกษตรกรที่นำผลผลิตมา GAP ไร่ 34 ราย</p>	<p>ผลสัมฤทธิ์</p> <p>ปี 2568 มีจำนวนนักท่องเที่ยว 80,000 คน</p>

ภาพที่ 4 ผลงานโครงการพัฒนาพื้นที่แก่นมะกรูด อำเภอบ้านไร่ จังหวัดอุทัยธานี

โครงการจัดที่ดินทำกินให้ชุมชนตามนโยบายรัฐบาล

จากนโยบายรัฐบาลในการแก้ไขปัญหาการบุกรุกพื้นที่สงวนหวงห้ามของรัฐบาลที่ไม่มีที่ดินทำกินและที่อยู่อาศัยของเกษตรกรผู้มีรายได้น้อย เพื่อลดความเหลื่อมล้ำและแก้ไขปัญหาการไร้ที่ดินทำกินของเกษตรกรและผู้ที่ยากจน จังหวัดอุทัยธานีจึงได้ดำเนินโครงการจัดที่ดินทำกินให้ชุมชนตามนโยบายรัฐบาล และจัดที่ดินให้แก่ผู้ยากไร้ที่ไม่มีที่ดินทำกินในลักษณะแปลงรวมโดยไม่ให้กรรมสิทธิ์ ซึ่งเป็นการบูรณาการการทำงานร่วมกันระหว่างจังหวัดอุทัยธานี กระทรวงมหาดไทย กระทรวงเกษตรและสหกรณ์ กระทรวงทรัพยากรธรรมชาติและสิ่งแวดล้อม กระทรวงพัฒนาสังคมและความมั่นคงของมนุษย์ ตลอดจนภาคส่วนต่างๆ ซึ่งสามารถจัดที่ดินให้แก่ผู้ไร้ที่ดินทำกินและที่อยู่อาศัยตามนโยบายรัฐบาล เนื้อที่รวมประมาณ 3,239 ไร่ 2 งาน 39 ตารางวา รองรับเกษตรกรได้ประมาณ 486 ราย ณ ป่าห้วยระบำ ตำบลระบำ อำเภอลานสัก จังหวัดอุทัยธานี ซึ่งสามารถคัดกรองเกษตรกรตามประเภทและคุณสมบัติเข้าร่วมโครงการได้ จำนวน 332 ราย และนอกจากจะจัดสรรที่ดินทำกินแล้ว ในการดำเนินโครงการยังได้มีการพัฒนาโครงสร้างพื้นฐานด้านสาธารณูปโภค ไฟฟ้า ประปา แหล่งน้ำเพื่อการอุปโภค การจัดทำแผนส่งเสริมการเกษตรรวมทั้งพัฒนาอาชีพ เช่น การปลูกหม่อนเลี้ยงไหม การส่งเสริมการเกษตรแบบผสมผสาน การเลี้ยงโคต้นน้ำและปลูกหญ้าเนเปียร์ เป็นต้น เพื่อให้เกษตรกรมีอาชีพและรายได้ที่มั่นคง

การจัดที่ดิน ตามนโยบายรัฐบาล จังหวัดอุทัยธานี คทช.จังหวัดอุทัยธานี (อุทัยธานีโมเดล)



แปลงที่เกษตรกร ๔.๕ ไร่

มีเมนูทางเลือกให้แก่เกษตรกร

๑.เมนูผัก/ผสมผสาน
12,000น./เดือน



๒.เมนูผลไม้
9,500/เดือน



3.เมนูสุสัตว์
10,000น./เดือน



๔.เมนูพืชไร่
15,000/ปีละ



ศูนย์การเรียนรู้ต้นแบบ

ศูนย์การเรียนรู้
การแปรรูปผักผลไม้ชุมชน (คทช.) ไร่ชัยวัฒนา ๒๒๖๖
นางสุวิภากร เกตุพรคน
๑๑๗ หมู่ ๑๑ / ต.ชัยวัฒนา / อ.ทัพทัน / จ.อุทัยธานี



แปลงต้นแบบ
การปลูกพริกอินทรีย์เมือง
นายบุญเหลือ สุทธิชาติ



ศูนย์การเรียนรู้
การแปรรูปผักผลไม้ชุมชน (คทช.) ไร่ชัยวัฒนา ๒๒๖๖
นายวิวัฒน์ นกเขียว
๑๑๗ หมู่ ๑๑ / ต.ชัยวัฒนา / อ.ทัพทัน / จ.อุทัยธานี



ภาพที่ 5 โครงการจัดที่ดินให้แก่ผู้ไร้ที่ดินทำกินและที่อยู่อาศัย (คทช.)

โครงการประชาร่วมใจ คลองสวยน้ำใส ไร้ผักตบชวา

ด้วยรัฐบาลได้เร่งรัดการแก้ไขปัญหาผักตบชวา ที่เป็นปัญหาใหญ่ในช่วงฤดูฝนของประเทศไทย เนื่องจากผักตบชวาเป็นวัชพืชที่มีการเจริญเติบโตอย่างรวดเร็ว ก่อให้เกิดปัญหาการระบายน้ำ และเป็นสาเหตุให้น้ำในแหล่งน้ำต่างๆ เน่าเสีย ระบบนิเวศเสียหาย จังหวัดอุทัยธานีเป็นอีกจังหวัดหนึ่งที่ประสบปัญหาเรื่องผักตบชวาที่ต้องแก้ไขอย่างเร่งด่วน เนื่องจากมีแม่น้ำสะแกกรังเป็นแม่น้ำสายหลัก ที่มีต้นกำเนิดอยู่ในเขตเทือกเขาโมโกจู ในเขตจังหวัดกำแพงเพชร ไหลไปบรรจบกับแม่น้ำเจ้าพระยาที่บ้านท่าซุง ตำบลท่าซุง อำเภอเมือง จังหวัดอุทัยธานี ส่งผลให้ในช่วงหน้าฝนของทุกปีมีผักตบชวาเป็นจำนวนมากไหลมารวมกันจนเต็มพื้นที่ของแม่น้ำสะแกกรัง ก่อให้เกิดปัญหากับจังหวัดอุทัยธานี

ในการแก้ไขปัญหาดังกล่าวจังหวัดอุทัยธานีจึงจัดทำโครงการประชาร่วมใจ คลองสวยน้ำใส ไร้ผักตบชวา คนไทยมีความสุข เพื่อให้มีพื้นที่รองรับน้ำมากขึ้น และทำให้กระแสน้ำไหลเวียนเร็วขึ้น อีกทั้งยังช่วยเพิ่มออกซิเจนให้แก่ต้นไม้ให้น้ำเน่าเสีย เพื่อสามารถนำน้ำมาใช้อุปโภคบริโภคได้ รวมถึงการสัญจรทางน้ำได้สะดวกยิ่งขึ้น และยังช่วยสร้างทัศนียภาพตามริมแม่น้ำสะแกกรังเพื่อส่งเสริมการท่องเที่ยวอีกทางหนึ่งด้วย ซึ่งการดำเนินการแก้ไขปัญหาดังกล่าว ได้รับความร่วมมือของทุกภาคส่วน เน้นการมีส่วนร่วมและจิตอาสาจาก “เซลล์เล็กๆ” ที่อยู่ในพื้นที่ เข้ามาช่วยกันกำจัดผักตบชวาในพื้นที่ของตนเอง โดยหน้าบ้านใครคนนั้นเป็นผู้รับผิดชอบ เกิดเป็นกลไกในพื้นที่ คือ จังหวัด อำเภอ ท้องถิ่นบูรณาการร่วมกับทุกภาคส่วน โดยมีภาครัฐทำหน้าที่ให้การสนับสนุนเสริมศักยภาพและความพร้อมในการดำเนินการ เช่น การจัดสรรเรือท้องแบนติดเครื่องยนต์ให้กับองค์กรปกครองส่วนท้องถิ่นที่มีแหล่งน้ำในพื้นที่อย่างเพียงพอ และการดำเนินการไม่เพียงแค่อำนาจกิจจับเท่านั้น แต่ได้มีการติดตามแก้ไขอย่างต่อเนื่องด้วย เพื่อให้เกิดความยั่งยืน โดยมีการพัฒนาส่งเสริมอาชีพและการใช้ประโยชน์จากผักตบชวาให้กับประชาชนในพื้นที่ได้มีรายได้ เพิ่มคุณภาพชีวิตที่ดีให้กับประชาชนชาวอุทัยธานี (ภาพที่ 6)



ภาพที่ 6 โครงการประชาร่วมใจ คลองสวยน้ำใส ไร้มักตบชวา คนไทยมีความสุข

จากความมุ่งมั่นของผู้บริหารสู่ความสำเร็จในวันนี้ของจังหวัดอุทัยธานี มาจากกระบวนการมีส่วนร่วมเพื่อกำหนดทิศทางการพัฒนาจังหวัดร่วมกัน ให้สอดคล้องไปกับยุทธศาสตร์การพัฒนาประเทศ คณะผู้บริหารร่วมกันรับผิดชอบ มีระบบการถ่ายทอดการนำองค์การที่มีความชัดเจนส่งต่อไปยังผู้นำในทุกระดับ ทั้งในระดับจังหวัด ระดับอำเภอ องค์กรปกครองส่วนท้องถิ่น ทำให้มีเป้าหมายการพัฒนาร่วมกันที่จะสร้างประโยชน์สุขให้ประชาชนในพื้นที่ มีโครงการที่ตอบโจทย์ยุทธศาสตร์ทุกด้าน ไม่เพียงแต่ให้งานประสบความสำเร็จ แต่หวังจะให้ประชาชนได้มีความมั่นคง มั่นคั่ง ยั่งยืน ช่วยเหลือตนเองและครอบครัวได้อย่างแท้จริง

