



กรมทางหลวงชนบท

หมวด 2 ด้านการวางแผนยุทธศาสตร์และการสื่อสารไปสู่การปฏิบัติ

แผนยุทธศาสตร์กรมทางหลวงชนบท ได้กำหนดเป้าหมายและตัวชี้วัดที่ชัดเจน โดยถอดมาเป็นแผนที่สอดคล้องกับ ยุทธศาสตร์ชาติ 20 ปี ทั้งในระยะยาว ระยะกลาง และระยะสั้น รวมถึง การคาดการณ์อัตรากำลังและองค์ความรู้ ที่จำเป็นเพื่อสนับสนุนการบรรลุซึ่งเป้าหมาย ของยุทธศาสตร์นั้น เป็นปัจจัยสำคัญที่สร้างความยั่งยืนให้เกิดขึ้นกับการบริหารจัดการ ของกรมทางหลวงชนบท จากความร่วมมือ ร่วมแรง ร่วมใจของบุคลากรในการร่วมแสดง ความคิดเห็นและร่วมกันกำหนดแผนพัฒนา ทางหลวงชนบทจากพื้นที่นำสู่แผนใหญ่ ในระดับกรม อีกทั้ง การสร้างเครือข่าย ความร่วมมือจากสถาบันการศึกษาก่อให้เกิด การแลกเปลี่ยนเรียนรู้ และได้รับความคิดเห็น ที่เป็นมุมมองใหม่ๆ จากภายนอก นำมาซึ่ง ประโยชน์ต่อกรมทางหลวงชนบท ในการพัฒนาโครงข่ายทางหลวงท้องถิ่นที่นำพา คุณภาพชีวิตที่ดีมาสู่ประชาชนในพื้นที่

วิสัยทัศน์ :

พัฒนา และดูแลรักษาโครงข่าย ทางอย่างมีคุณภาพ เพื่อประโยชน์ สุขที่ยั่งยืน ของประชาชน

พันธกิจ :

พัฒนาโครงข่ายทางหลวงชนบท ให้เชื่อมโยง และสนับสนุน การพัฒนาโครงสร้างพื้นฐานด้าน การคมนาคมขนส่งและโลจิสติกส์ เพื่อให้ประเทศไทยและภูมิภาค อาเซียนมีความมั่นคง มั่งคั่ง และ ยั่งยืน โดยการบริหารจัดการ องค์กรที่มีสมรรถนะสูงและมี ธรรมภิบาลตลอดจนส่งเสริม ให้องค์กรปกครองส่วนท้องถิ่น มีการพัฒนาทางหลวงท้องถิ่น

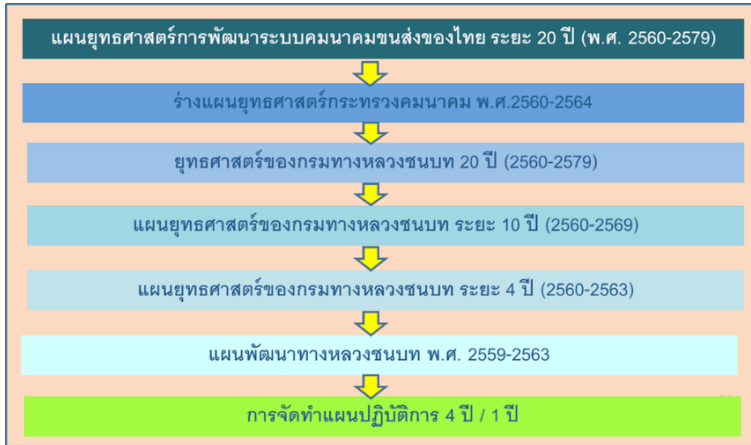
ค่านิยม :

เรียบง่าย ใช้เหตุผล ทำงานเป็นทีม ที่ดี เพื่อการพัฒนาอย่างต่อเนื่อง และยั่งยืน

กรมทางหลวงชนบท (ทช.) เป็นกรมใหม่ที่ได้จัดตั้งขึ้นเมื่อ ปี พ.ศ. 2545 โดยรับผิดชอบงานก่อสร้างและบำรุงรักษาสถาบันโครงข่ายสายรองที่เชื่อมระหว่างทางหลวงสายหลักกับทางหลวงท้องถิ่นทั่วประเทศ รวมทั้งเสริมสร้างความเข้มแข็งให้แก่องค์กรปกครองส่วนท้องถิ่น (อปท.) ซึ่งการจัดตั้งหน่วยงานในระยะแรกนั้นได้กำหนดแนวทางให้กรมต้องบูรรวม ตัดโอนภารกิจและบุคลากรไปยังกรมทางหลวง และ อปท. ภายในระยะเวลา 5 ปี ส่งผลให้การปฏิบัติงานเกิดภาวะความกดดันต่างๆ มากมาย ผู้บริหารจึงมีบทบาทสำคัญในการกำหนดวิสัยทัศน์และชั้นนำทิศทางการผ่านกระบวนการจัดทำแผนยุทธศาสตร์ ในลักษณะ Top - down Approach ที่มุ่งเน้นการกำหนดยุทธศาสตร์ที่นำพาองค์กรไปสู่ความมั่นคงขององค์กร พยายามสร้างผลงานให้เป็นที่ประจักษ์และได้รับการยอมรับจากทุกภาคส่วน อีกทั้ง ยังต้องให้ความสำคัญกับการรักษาขวัญและกำลังใจของบุคลากร และการสร้างบรรยากาศในการปฏิบัติงานเพื่อผลักดันให้องค์กรเดินหน้าต่อไปได้ จากความมุ่งมั่นและทุ่มเทของบุคลากรทุกคนในองค์กร โดยเฉพาะการมีแผนยุทธศาสตร์ที่ชัดเจนส่งผลให้ในปัจจุบันกรมทางหลวงชนบท มีสถานะเป็นส่วนราชการถาวรในปัจจุบัน รวมถึงได้สร้างผลงานให้เกิดประโยชน์แก่ประชาชนอย่างชัดเจนและมากมาย

สภาพแวดล้อมที่เปลี่ยนแปลงไปกับการจัดวางยุทธศาสตร์ให้เหมาะสม

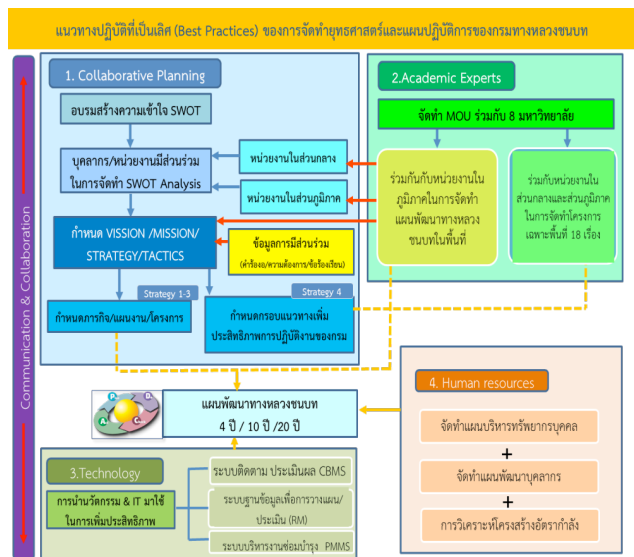
ในการปฏิบัติงานของกรมทางหลวงชนบทนั้นได้จัดทำยุทธศาสตร์เพื่อวางแนวนโยบายขับเคลื่อนการทำงานของกรมไว้ในหลายระดับ ตามช่วงเวลาต่างๆ ประกอบด้วย 1) ยุทธศาสตร์ของกรมทางหลวงชนบท 20 ปี (2560 - 2579) 2) แผนยุทธศาสตร์ของกรมทางหลวงชนบท ระยะ 10 ปี (2560 - 2569) 3) แผนยุทธศาสตร์ของกรมทางหลวงชนบท ระยะ 4 ปี (2560 - 2563) 4) แผนพัฒนาทางหลวงชนบท พ.ศ. 2559 - 2563 5) แผนปฏิบัติการ 4 ปี และ 6) แผนปฏิบัติการ 1 ปี โดยในกระบวนการจัดทำยุทธศาสตร์และแผนปฏิบัติการของกรมทางหลวงชนบทได้มีพัฒนาการในแต่ละช่วงเวลา มีจุดเน้นในการวิเคราะห์ปัจจัยที่แตกต่างกันโดยคำนึงถึงสภาพแวดล้อมที่ต่างกันในแต่ละช่วงเวลา ดังภาพที่ 1 สำหรับแผนยุทธศาสตร์กรมทางหลวงชนบท พ.ศ. 2560 - 2569 และแผนยุทธศาสตร์กรมทางหลวงชนบท พ.ศ. 2560 - 2563 ทช. มีการพัฒนารูปแบบการวางแผนเชิงยุทธศาสตร์ ให้ตอบสนองกับบริบทการเปลี่ยนแปลงและความท้าทายในอนาคต เช่น การเข้าสู่ประชาคมอาเซียน แผนยุทธศาสตร์ชาติ ระยะ 20 ปี (พ.ศ. 2560 - 2579) การเข้าสู่ยุคสังคมสูงวัย สังคมเศรษฐกิจดิจิทัล และสังคมออนไลน์ รวมถึง ความต้องการและความคาดหวังของประชาชน ผู้รับบริการที่มีแนวโน้มสูงขึ้น ซึ่งในการกำหนดยุทธศาสตร์นั้น



ภาพที่ 1 แนวทางการจัดทำแผนยุทธศาสตร์กรมทางหลวงชนบท

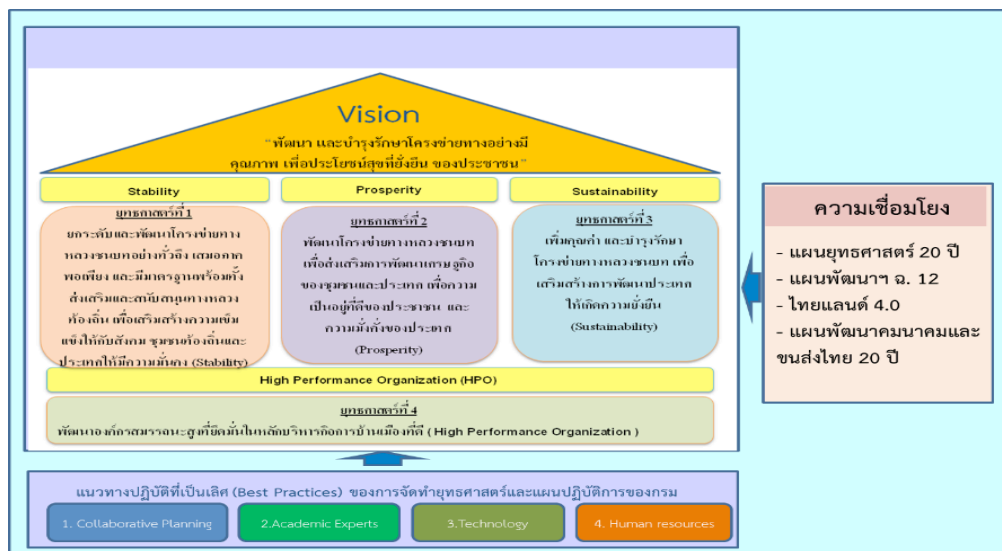
ได้รวบรวมข้อมูลความต้องการและความคาดหวังของผู้บริหารกระทรวงคมนาคม ผู้บริหาร ทช. หน่วยงานภาครัฐที่เกี่ยวข้อง ข้าราชการและเจ้าหน้าที่ของกรม หน่วยงานองค์กรปกครองส่วนท้องถิ่น ประชาชนผู้รับบริการ กลุ่มชุมชนที่อยู่ในพื้นที่สองข้างทางของทางหลวงชนบท ผู้ประกอบการด้านการคมนาคมและขนส่ง ผู้ประกอบการ/SMEs บุคลากรทางการศึกษา กลุ่มผู้ด้อยโอกาส/ผู้พิการ และกลุ่มนักกีฬาจักรยาน แล้วนำเข้าสู่ขั้นตอนการวิเคราะห์ปัจจัยสภาพแวดล้อม (SWOT Analysis) ของกรมทางหลวงชนบท เพื่อนำไปสู่การกำหนดเป็นแผนยุทธศาสตร์ของกรมทางหลวงชนบท รวมถึงจัดทำแผนพัฒนาทางหลวงชนบทในพื้นที่

และโครงการเฉพาะพื้นที่ที่มีความเหมาะสม สอดคล้องกับความต้องการ และสภาพแวดล้อมต่างๆ ที่ได้เปลี่ยนแปลงไป ซึ่งการจัดทำแผนยุทธศาสตร์ของกรมทางหลวงชนบทที่ประสบความสำเร็จได้นั้น เกิดจากการใช้ประโยชน์จาก 4 ปัจจัยที่สำคัญ คือ 1. การมีส่วนร่วมจากทุกหน่วยงานภายในกรมทั้งในส่วนกลาง และภูมิภาค (Collaborative Planning) 2. สถาบันการศึกษาเครือข่าย (Academic Experts) 3. ระบบเทคโนโลยีที่สำคัญ (Technology) และ 4. ทรัพยากรบุคคลของกรม (Human Resources) ดังภาพที่ 2



ภาพที่ 2 แนวทางปฏิบัติที่เป็นเลิศ (Best Practices) ของการจัดทำยุทธศาสตร์

โดยแผนยุทธศาสตร์ของกรมทางหลวงชนบท พ.ศ. 2560 – 2579 ประกอบด้วย 4 ยุทธศาสตร์หลัก คือ 1. พัฒนาโครงข่ายชนบทเข้าสู่พื้นที่ต่างๆ อย่างทั่วถึงและใช้งานอย่างปลอดภัย พร้อมทั้งส่งเสริมและสนับสนุนทางหลวงท้องถิ่น เพื่อความมั่นคงของประเทศ (Stability) 2. เชื่อมโยงโครงข่ายทางหลวงชนบท เพื่อส่งเสริมการพัฒนาเศรษฐกิจและความมั่งคั่งของประเทศ (Prosperity) 3. บำรุงรักษาและเพิ่มคุณค่าโครงข่ายทางหลวงชนบท เพื่อการพัฒนาประเทศอย่างยั่งยืน (Sustainability) 4. พัฒนาองค์กร เพื่อให้เป็นองค์กรที่มีสมรรถนะสูงที่ยึดมั่นในหลักการบริหารจัดการบ้านเมืองที่ดี (High Performance Organization) ดังภาพที่ 3



ภาพที่ 3 แผนยุทธศาสตร์กรมทางหลวงชนบท 20 ปี (2560 - 2579)

สถาบันการศึกษาเป็นพี่เลี้ยง เสริมความแข็งแกร่งให้ยุทธศาสตร์

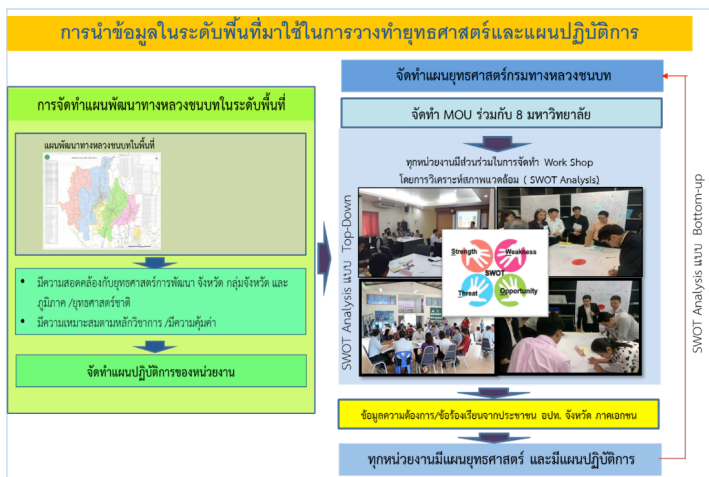
กรมทางหลวงชนบทได้ริเริ่มนวัตกรรมใหม่ในการพัฒนากระบวนการวางแผนยุทธศาสตร์ ในลักษณะการแสวงหาความร่วมมือทางวิชาการกับสถาบันการศึกษาต่างๆ โดยในปี พ.ศ. 2558 ได้จัดทำข้อตกลงความร่วมมือทางวิชาการ (MOU) กับสำนักงานคณะกรรมการอำนวยการศึกษา และมหาวิทยาลัยของรัฐ 8 แห่งประกอบด้วย มหาวิทยาลัยเชียงใหม่ มหาวิทยาลัยนเรศวร มหาวิทยาลัยขอนแก่น มหาวิทยาลัยเทคโนโลยีสุรนารี จุฬาลงกรณ์มหาวิทยาลัย มหาวิทยาลัยเกษตรศาสตร์ มหาวิทยาลัยสงขลานครินทร์ และมหาวิทยาลัยธรรมศาสตร์ เพื่อร่วมมือกันพัฒนาระบบการวางแผนเชิงยุทธศาสตร์ของกรมทางหลวงชนบทโดยให้ช่วยเป็นพี่เลี้ยงให้แต่ละหน่วยงานในสังกัดกรมทางหลวงชนบทที่ตั้งอยู่ในภูมิภาค ให้จัดทำยุทธศาสตร์ในระดับหน่วยงานย่อย เป็นลักษณะแผนพัฒนาทางหลวงชนบทในพื้นที่และคิดค้นสร้างนวัตกรรมโครงการที่เหมาะสมและสอดคล้องเฉพาะพื้นที่ ซึ่งการได้รับความร่วมมือจากสถาบันการศึกษานี้ได้สร้างการเรียนรู้จากการปฏิบัติงานจริง สร้างการแลกเปลี่ยนเรียนรู้ภายในองค์กร นอกจากนี้ ยังได้รับการสนับสนุนความคิดเห็นจากมุมมองภายนอกเพื่อนำมาพัฒนาการทำงานได้ดียิ่งขึ้น ดังภาพที่ 4



ภาพที่ 4 ความร่วมมือทางวิชาการในการจัดทำยุทธศาสตร์ระดับหน่วยงาน

ข้อมูลจากพื้นที่ เติมเต็มความสมบูรณ์ให้ยุทธศาสตร์

ในการจัดทำยุทธศาสตร์กรมทางหลวงชนบทนั้น กรมได้ให้ความสำคัญกับการจัดทำยุทธศาสตร์ของหน่วยงานที่ตั้งอยู่ในภูมิภาคเป็นอย่างมาก เนื่องจากสำนักงานทางหลวงชนบทที่ 1 - 18 รวมถึงแขวงทางหลวงชนบทในกำกับของสำนักงานทางหลวงชนบท ซึ่งเป็นหน่วยงานย่อยในพื้นที่ของ ทช. เป็นหน่วยงานที่มีความรู้ความเข้าใจในพื้นที่และสามารถประเมินปัญหาและความต้องการของประชาชนในพื้นที่ได้อย่างถูกต้องมากกว่าหน่วยงานส่วนกลาง กรมจึงได้ให้หน่วยงานในระดับภูมิภาคมีส่วนร่วมในการเสนอข้อมูล การจัดทำยุทธศาสตร์ระดับหน่วยงานในพื้นที่ ซึ่งเป็นการจัดทำยุทธศาสตร์ในระดับหน่วยงานย่อย (Bottom - up Approach) เพื่อนำข้อมูลมาเป็นส่วนหนึ่งของกระบวนการจัดทำยุทธศาสตร์ในภาพรวมของกรม ซึ่งในกระบวนการจัดทำยุทธศาสตร์ กรมได้มีการกำหนดแผนปฏิบัติการ (Action Plan) ให้แต่ละหน่วยงานมีการรวบรวมข้อมูล วิเคราะห์ปัจจัยสภาพแวดล้อม SWOT และนำไปวิเคราะห์ TOWS Matrix เพื่อกำหนดยุทธศาสตร์ และวัตถุประสงค์เชิงยุทธศาสตร์ของแต่ละหน่วยงาน ส่งผลให้รูปแบบการกำหนดยุทธศาสตร์โดยการใช้ทั้งรูปแบบ Top-down และรูปแบบ Bottom-up เป็นแนวทางการวางแผนเชิงยุทธศาสตร์ที่เหมาะสมกับการปฏิบัติงานของกรมเพื่อจะได้เข้าใจในเชิงพื้นที่และตอบสนองการทำงานได้อย่างสอดคล้องกับความต้องการของประชาชนในพื้นที่ได้มากที่สุด เช่น โครงการควบคุมคุณภาพเพื่อเพิ่มประสิทธิภาพงานก่อสร้างและงานซ่อมแซมสะพานในบริเวณพื้นที่ชายฝั่งทะเล ของสำนักงานทางหลวงชนบทที่ 14 (จังหวัดกระบี่) โดยความร่วมมือกับมหาวิทยาลัยสงขลานครินทร์ ที่จะช่วยส่งผ่านโครงการใหม่ๆ ที่สอดคล้องกับความต้องการและเพิ่มคุณภาพชีวิตที่ดีให้กับคนในพื้นที่ ดังภาพที่ 5



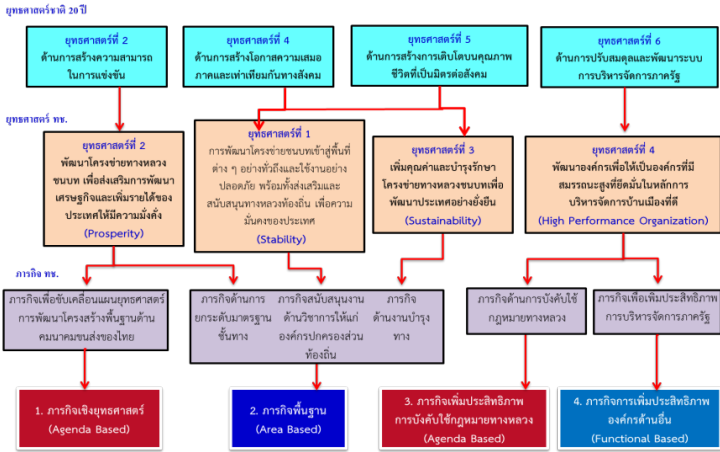
ภาพที่ 5 การนำเข้าข้อมูลในระดับพื้นที่ที่ใช้ในการวางแผนยุทธศาสตร์และแผนปฏิบัติการ

สนับสนุนยุทธศาสตร์ด้วยแผนคน กลไกสำคัญแห่งความสำเร็จ

การจัดทำแผนด้านทรัพยากรบุคคลที่จะสนับสนุนวัตถุประสงค์เชิงยุทธศาสตร์ให้บรรลุผลได้นั้นเป็นเรื่องที่สำคัญ กรมจึงได้กำหนดให้มีการจัดทำแผนกลยุทธ์การบริหารทรัพยากรบุคคล 4 ปี และแผนปฏิบัติการประจำปี โดยในขั้นตอนของการจัดทำแผนฯ ได้วิเคราะห์ความเชื่อมโยงระหว่างยุทธศาสตร์ชาติ 20 ปี กับยุทธศาสตร์กรมทางหลวงชนบท ระยะ 20 ปี เพื่อวิเคราะห์ให้เห็นถึงแนวโน้มของภารกิจหลักในอนาคตของกรม จากนั้น จึงนำมาสู่การวิเคราะห์ประเภทและจำนวนบุคลากรที่จำเป็นต่อการปฏิบัติการกิจในแต่ละด้านให้เพียงพอต่อการขับเคลื่อนยุทธศาสตร์และภารกิจของกรม รวมทั้ง ยังได้กำหนดแนวทางในการบรรจุแต่งตั้งบุคลากร สรุปเป็นจำนวนอัตรากำลังที่ต้องการเพิ่ม และจัดทำแผนการบรรจุอัตราข้าราชการเพิ่มเติม โดยพิจารณาจากความจำเป็นเร่งด่วนของแต่ละภารกิจ และความต้องการในแต่ละช่วงเวลา รวมถึงการชดเชยในตำแหน่งที่จะเกษียณในแต่ละปีอีกด้วย ดังภาพที่ 6

นอกจากนี้ กรมทางหลวงชนบทยังได้ให้ความสำคัญกับการจัดทำแผนพัฒนาบุคลากรที่ได้วิเคราะห์ถึงองค์ความรู้ที่จำเป็นต่อการปฏิบัติราชการและขับเคลื่อนยุทธศาสตร์กรมทางหลวงชนบท ระยะ 20 ปี มาเป็นปัจจัยในการวางแผนการพัฒนา ซึ่งได้ทำให้กรมทางหลวงชนบทเข้าใจและรู้อำนาจองค์ความรู้/อัตรากำลังที่ต้องการเพื่อรองรับบทบาทในอนาคตของกรม มีอะไรบ้าง และต้องการอัตรากำลังคนในแต่ละช่วงเวลาเท่าไร เพื่อกำหนดมาตรการในการบริหารและพัฒนากำลังคน รวมทั้งยังได้มีการวางกลยุทธ์ในการเพิ่มความสามารถการบริหารทรัพยากรบุคคล โดยมุ่งเน้นกิจกรรมในการบริหารกำลังคน (Workforce Plan) การพัฒนาระบบสวัสดิการและสิ่งอำนวยความสะดวกเพิ่มเติมจากสวัสดิการตามกฎหมาย การส่งเสริมและพัฒนาทัศนคติและพฤติกรรมที่ดีของบุคลากร และการพัฒนาและเพิ่มขีดความสามารถบุคลากร รวมทั้งจัดฝึกอบรมหลักสูตรต่างๆ ที่มีความสำคัญและจำเป็นต่อการปฏิบัติงาน เพื่อพัฒนาบุคลากรให้มีความรู้และทักษะที่สอดคล้องกับตำแหน่งและระดับและรู้เท่าทันถึงเทคโนโลยีและวิทยาการต่างๆ ที่เปลี่ยนแปลงไป โดยจะส่งผลต่อการปฏิบัติงานตามแต่ละช่วงเวลา

ยุทธศาสตร์และภารกิจของกรมทางหลวงชนบทกับการขับเคลื่อนยุทธศาสตร์ฯ 20 ปี

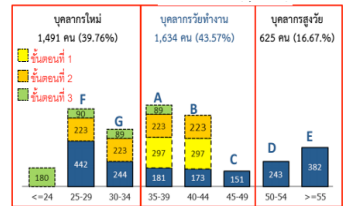


สรุปจำนวนความต้องการกำลังเพิ่มใหม่ของกรมทางหลวงชนบท

1. อัตราเพิ่มใหม่เพื่อภารกิจพื้นฐาน		2. อัตราเพิ่มใหม่เพื่อภารกิจเชิงยุทธศาสตร์		3. อัตราเพิ่มใหม่เพื่อเพิ่มประสิทธิภาพในการบังคับใช้กฎหมายทางหลวง		4. อัตราเพิ่มใหม่เพื่อเพิ่มประสิทธิภาพองค์กรด้านอื่น	
ตำแหน่ง	อัตรา	ตำแหน่ง	อัตรา	ตำแหน่ง	อัตรา	ตำแหน่ง	อัตรา
วิศวกรโยธา	221	วิศวกรโยธา	100	วิศวกรโยธา	50	วิศวกรโยธา	190
นายช่างโยธา	475	นายช่างโยธา	136	นายช่างโยธา	185	นายช่างโยธา	120
นิติกร	-	นิติกร	21	นิติกร	102	นิติกร	14
ข้าราชการตำแหน่งอื่นๆ	-	ข้าราชการตำแหน่งอื่นๆ	-	ข้าราชการตำแหน่งอื่นๆ	-	ข้าราชการตำแหน่งอื่นๆ	380
พนักงานราชการ	712	พนักงานราชการ	-	พนักงานราชการ	137	พนักงานราชการ	208
รวม	1,408	รวม	257	รวม	474	รวม	852

รวมจำนวนทั้งหมด		
ตำแหน่ง	อัตรา	อัตรา
ข้าราชการ	วิศวกรโยธา	501
	นายช่างโยธา	916
	นิติกร	137
	ข้าราชการตำแหน่งอื่นๆ	380
	รวม	1,934
พนักงานราชการ	1,057	
รวม	2,991	

เพิ่ม
+ข้าราชการ 1,934 อัตรา
+พนักงานราชการ 1,057 อัตรา



ภาพที่ 6 การวิเคราะห์ความต้องการอัตราากำลังให้สอดคล้องกับภารกิจ

ผลงานที่โดดเด่นจากยุทธศาสตร์กรมทางหลวงชนบท

สืบเนื่องจากกรมทางหลวงชนบทมีโครงข่ายสายทางในความดูแลรับผิดชอบประมาณ 47,500 กิโลเมตร ดังนั้น ในการเก็บข้อมูลของสายทางจำนวนมากเพื่อนำมาใช้ในการจัดทำแผนงานและแผนยุทธศาสตร์ จึงจำเป็นต้องมีการพัฒนาระบบเทคโนโลยีสารสนเทศเข้ามาช่วยเหลือสนับสนุน โดยกรมได้มีการพัฒนาเทคโนโลยีระบบ Mobile Mapping System ชนิด Image Processing เพื่อสำรวจข้อมูลทรัพย์สินภายในเขตทางหลวงและพื้นที่รอบข้าง ซึ่งจะทำงานด้วยกล้องวิดีโอที่ติดตั้งบนรถยนต์เคลื่อนที่ และอุปกรณ์รับตำแหน่งทรัพย์สินจากสัญญาณดาวเทียม สามารถตรวจจับและวัดระยะของทรัพย์สินภายในเขตทางหลวง ทำให้ได้ข้อมูลต่างๆ ที่สำคัญต่อการจัดทำแผน เช่น ข้อมูลพื้นฐานของสายทางและสะพาน ป้ายจราจร

ราวกันอันตราย เครื่องหมายจราจรบนผิวทาง เสาไฟฟ้าข้างทาง เป็นต้น ซึ่งข้อมูลที่ได้จากการวิ่งรถจะถูกจัดเก็บไว้ในระบบบริหารจัดการโครงข่ายทางหลวงชนบท (Rural Road Network Management: RM) ที่จะแสดงผลออกเป็นภาพมุมกว้าง 360 องศา (Panoramic Image) รวมทั้งมีรายละเอียดของสายทาง (Road Inventory) และแผนที่ประกอบ (Base Map) ซึ่งข้อมูลในระบบ RM ก็จะถูกดึงข้อมูลไปใช้ในการวิเคราะห์ เพื่อสนับสนุนภารกิจต่างๆ เช่น การจัดทำแผนงาน การบริหารจัดการเขตทาง การตรวจสอบความปลอดภัยทางถนน เป็นต้น ซึ่งเทคโนโลยีที่พัฒนาขึ้นนี้ได้ก่อให้เกิดประโยชน์ในการรวบรวมและวิเคราะห์ข้อมูลเพื่อวางแผนในอนาคตได้สอดคล้องและเหมาะสมกับสภาพพื้นที่ ดังภาพที่ 7



ภาพที่ 7 ระบบบริหารจัดการโครงข่ายทางหลวงชนบท (ระบบ RM)

การวางแผนยุทธศาสตร์เป็นเรื่องที่สำคัญสำหรับทุกองค์การ เพื่อให้้องค์การสามารถเดินหน้าขับเคลื่อนการทำงานได้อย่างมีทิศทาง สอดคล้องกับสภาพแวดล้อม และลักษณะการทำงานขององค์การ ซึ่งกรมทางหลวงชนบทมีแนวทางการวางแผนยุทธศาสตร์ที่ช่วยสนับสนุนให้กรมมีทิศทางการทำงานที่ชัดเจน มีการมุ่งเน้นการสร้างสภาพแวดล้อมเพื่อให้เกิดการสร้างนวัตกรรม และยกระดับความสามารถในการแข่งขัน ในด้านการผลักดันให้เกิดโครงข่ายความเชื่อมโยงทางด้านโลจิสติกส์ที่ครอบคลุมทางบก ทางราง ทางน้ำ ทางอากาศภายในภูมิภาค เพื่ออำนวยความสะดวก ลดระยะเวลา และต้นทุนในการขนส่ง เพื่อนำส่งประโยชน์สุขให้เกิดแก่ประชาชน

