



กรมควบคุมโรค  
Department of Disease Control

# กรมควบคุมโรค

## หมวด 4 ด้านการวิเคราะห์ผลการดำเนินงาน ขององค์การและการจัดการความรู้

“การดำเนินงานภายใต้วิสัยทัศน์และการตอบสนองความต้องการของผู้รับบริการและผู้มีส่วนได้ส่วนเสีย ส่งผลให้กรมควบคุมโรคมุ่งเน้นพัฒนาระบบวิเคราะห์ผลการดำเนินงาน ตั้งแต่การวัด วิเคราะห์ และปรับปรุงผลการดำเนินงาน โดยเชื่อมโยงกับตัวชี้วัดที่สะท้อนภารกิจหลักของหน่วยงาน มีการจัดการข้อมูลสารสนเทศเพื่อสร้างฐานข้อมูลที่ถูกต้อง น่าเชื่อถือ และทันต่อสถานการณ์ พร้อมใช้ในการป้องกัน เฝ้าระวัง และควบคุมการระบาดของโรค รวมถึงมีการใช้ข้อมูลเชิงเปรียบเทียบและศึกษาคู่เทียบ ทั้งในและต่างประเทศเพื่อประเมินและพัฒนาตนเองสู่มาตรฐานระดับสากล มีการประเมินผลความสำเร็จของการดำเนินงานโดยการวิเคราะห์ ทบทวนและนำมาแลกเปลี่ยนเรียนรู้เพื่อสร้างองค์ความรู้และแนวทางการปฏิบัติที่ดี นำไปสู่การปรับปรุงองค์การ ตลอดจนมีการพัฒนานวัตกรรมต่างๆ ที่สนับสนุนการปฏิบัติงาน ทำให้การดำเนินงานตั้งแต่ระดับบุคคลไปจนถึงหน่วยงานสามารถสะท้อนภาพรวมการดำเนินงานของกรม ที่สามารถแสดงผล สะท้อนปัญหา และให้ข้อเสนอแนะได้อย่างสมเหตุสมผลและน่าเชื่อถือ”

### วิสัยทัศน์ :

ประชาชนได้รับการป้องกันควบคุมโรคและภัยสุขภาพระดับมาตรฐานสากล ภายในปี 2579

### พันธกิจ :

1. ส่งเสริมกระบวนการประสานความร่วมมือกับเครือข่ายภายในและระหว่างประเทศ ในการผลิต และพัฒนาผู้เชี่ยวชาญ องค์ความรู้ ข้อมูลข่าวสาร เครื่องมือ กฎหมาย การเฝ้าระวัง ป้องกัน ควบคุมโรค และภัยสุขภาพ รวมทั้งการบริการเฉพาะที่ได้มาตรฐานสากล
2. ส่งเสริม สนับสนุน ถ่ายทอด แลกเปลี่ยนความรู้ ให้เครือข่ายและประชาชน
3. ผลักดันและติดตามการบังคับใช้กฎหมาย ที่จำเป็นต่อการปกป้องประชาชนจากโรค และภัยสุขภาพ
4. เตรียมความพร้อมในการจัดการภาวะฉุกเฉินและภัยสุขภาพใหม่ๆ ได้ทันการณ์
5. พัฒนาและประเมินศักยภาพระบบ กลไกของเครือข่ายการดำเนินงานเฝ้าระวัง ป้องกัน ควบคุมโรคและภัยสุขภาพ

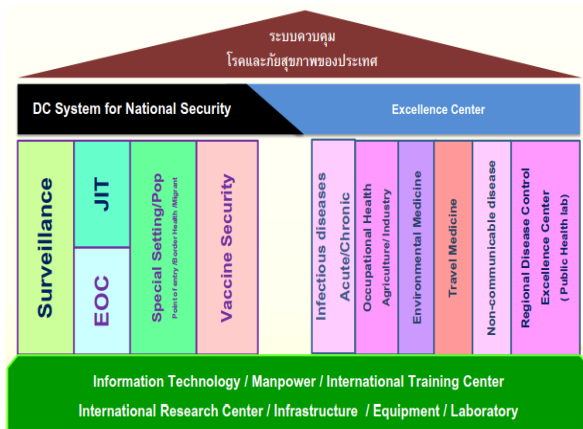
### ค่านิยม : I SMART

- I - Integrity : การยึดมั่นในความถูกต้อง ขอบธรรม และจริยธรรม
- S - Service Mind : การบริการที่ดี
- M - Mastery / Expertise : การสั่งสม ความเชี่ยวชาญในงานอาชีพ
- A - Achievement Motivation : การมุ่งผลสัมฤทธิ์
- R - Relationship : การมีน้ำใจ ใจเปิดกว้าง เป็นพี่เป็นน้อง
- T - Teamwork : การทำงานเป็นทีม

กรมควบคุมโรคเป็นส่วนราชการในสังกัดกระทรวงสาธารณสุขที่มีภารกิจหลักในการเฝ้าระวัง ป้องกัน ควบคุมโรคและภัยสุขภาพ ประสานความร่วมมือกับเครือข่าย และพัฒนาองค์ความรู้อย่างเป็นระบบเพื่อให้ประชาชนมีสุขภาพดี ต่อมาเมื่อสภาพแวดล้อมได้เปลี่ยนแปลงไป ความก้าวหน้าด้านการสื่อสาร เทคโนโลยี และความคาดหวังของผู้รับบริการและผู้มีส่วนได้ส่วนเสียที่เพิ่มมากขึ้น ส่งผลให้ให้กรมต้องปรับตัว และพัฒนากระบวนการดำเนินงานทั้งด้านมาตรฐานการควบคุมโรค การป้องกัน การเฝ้าระวัง การปฏิบัติการ ในภาวะฉุกเฉินทั้งส่วนกลางและส่วนภูมิภาค กฎหมาย องค์ความรู้ใหม่ๆ และการสื่อสาร เชื่อมโยงข้อมูลระหว่างหน่วยงาน เพื่อยกระดับประสิทธิภาพด้านการควบคุมโรคของประเทศไทย ให้ทันต่อทั้งสถานการณ์โลกและสถานการณ์โรคที่มีการพัฒนาและเปลี่ยนแปลงไปอย่างรวดเร็ว

## การกำหนดกรอบตัววัดที่สะท้อนความสำเร็จ

การเลือกและกำหนดกรอบการวัดผลดำเนินการ ได้ดำเนินการภายใต้กรอบการพัฒนาแห่งสหัฐวรรษ พ.ศ. 2533 - 2558 และมีการสานต่อเป้าหมายการพัฒนาอย่างยั่งยืน พ.ศ. 2558 - 2573 เพื่อให้บรรลุเป้าหมายมีสุขภาพที่ดีในการดำรงชีวิต ส่งเสริมความเป็นอยู่ของทุกคนในทุกช่วงอายุ ประกอบด้วยรัฐบาลมีแนวคิดการปฏิรูปประเทศสู่วิสัยทัศน์ “ประเทศไทย มั่นคง มั่งคั่ง ยั่งยืน” เน้นการพัฒนาให้เกิดความสมดุล เศรษฐกิจที่เข้มแข็งด้วยโมเดลประเทศไทย 4.0 และแผนพัฒนาเศรษฐกิจและสังคมแห่งชาติ ฉบับที่ 12 เชื่อมโยงยุทธศาสตร์ชาติ 20 ปี และยุทธศาสตร์ด้านสาธารณสุข 20 ปี กำหนดเป็นเป้าหมาย “ประชาชนสุขภาพดี เจ้าหน้าที่มีความสุข ระบบสุขภาพยั่งยืน” สำหรับการกำหนดตัววัดผลการทำงานจะพิจารณาจากการประมวลและทบทวนชุดข้อมูลสถานการณ์โรคและภัยสุขภาพ



ภาพที่ 1 แนวทางยกระดับประสิทธิภาพและพัฒนาสู่ความยั่งยืนด้านควบคุมโรคของประเทศ 2558 - 2562

ทั้งของกรมและจากแหล่งต่างๆ ในเชิงเปรียบเทียบ ผ่านการพิจารณาเชื่อมโยงเป้าหมายและตัวชี้วัดเชิงยุทธศาสตร์ ให้มีความยืดหยุ่น สามารถวัดกระบวนการและผลลัพธ์ได้ รวมถึง



ภาพที่ 2 การกำหนดกรอบตัวชี้วัดกรมควบคุมโรค

พัฒนาการติดตามและประเมินผล จึงได้กำหนดออกมาเป็นตัวชี้วัดระยะสั้น ระยะกลาง และระยะยาว โดยมีตัวชี้วัดที่สำคัญ ได้แก่ 1) ตัวชี้วัดด้านผลผลิตและการบริการตามพันธกิจ 2) ตัวชี้วัดเป้าหมายการลดปัญหาโรคและภัยสุขภาพ 5 กลุ่มโรค 3) ตัวชี้วัดยุทธศาสตร์และจุดเน้นการดำเนินงานตามแผนงาน/โครงการ 4) ตัวชี้วัดด้านการให้ความสำคัญและ

ความพึงพอใจของผู้รับบริการและผู้มีส่วนได้ส่วนเสีย 5) ตัวชี้วัดด้านพัฒนาองค์กร 6) ตัวชี้วัดด้านงบประมาณ และ 7) ตัวชี้วัดด้านประสิทธิภาพและประสิทธิผลของกระบวนการ

## การวิเคราะห์ ทบทวน ติดตาม สุ่การปรับปรุงผลการดำเนินงานเพื่อความยั่งยืนขององค์กร

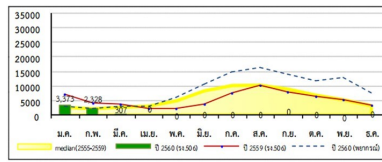
**การวิเคราะห์และทบทวนผลการดำเนินงาน** กรมควบคุมโรคมีการใช้ข้อมูลสารสนเทศเพื่อประเมินแนวโน้มของผลการดำเนินงาน มีการคาดการณ์ผลที่จะเกิดขึ้น และนำผลมาเปรียบเทียบกับคู่เปรียบเทียบ มีการวิเคราะห์ความสัมพันธ์เชิงเหตุและผล เพื่อนำมาสนับสนุนการทบทวนผลการดำเนินการ รวมถึงช่วยให้ทราบสาเหตุของปัญหาและจัดลำดับความสำคัญของการใช้ทรัพยากร ซึ่งนอกจากการวิเคราะห์สถานการณ์โรคและภัยสุขภาพแล้ว ยังมีการวิเคราะห์บริบทแวดล้อมที่เป็นปัจจัยภายนอกที่สำคัญ ได้แก่ นโยบายรัฐบาล ข้อตกลงกับหน่วยงานที่เกี่ยวข้องทั้งในระดับชาติและนานาชาติ มีการจัดทำฐานข้อมูลเชิงเปรียบเทียบรายปีย้อนหลัง เพื่อวิเคราะห์แนวโน้มและสถานการณ์ ซึ่งเป็นประโยชน์ต่อการกำหนดทิศทางและค่าเป้าหมายที่มุ่งสู่ผลลัพธ์ของหน่วยงาน โดยจัดกลุ่มวิเคราะห์และทบทวนผลการดำเนินงานเป็น 3 กลุ่ม ได้แก่ 1) กลุ่มวิชาการ: ประมวลผลจากฐานข้อมูลทุกมิติมาใช้ประเมินเหตุผิดปกติ ติดตามเฝ้าระวัง ดูแนวโน้ม ปรับปรุงแผนงาน และพัฒนาฐานข้อมูล 2) กลุ่มบริการ: ให้บริการรักษา ฟื้นฟูสุขภาพ สื่อสารประชาสัมพันธ์ให้แก่ประชาชน 3) กลุ่มบริหาร: สนับสนุนการทำงานแก่หน่วยงานภายในกรม

**การติดตามผลการดำเนินงาน** มีการติดตามเป็นรายวัน รายสัปดาห์ รายเดือน รายไตรมาส และรายปี รวมถึงมีแนวปฏิบัติเพื่อให้การกำกับติดตามมีมาตรฐาน โดยแบ่งเป็น 3 ระยะ ได้แก่ ระยะที่ 1 วางแผนการติดตามก่อนการดำเนินงานและจัดทำแผนบริหารความเสี่ยง ระยะที่ 2 ติดตามระหว่างการทำงานเพื่อทราบความก้าวหน้าและสามารถแก้ไขปรับปรุงได้ในไตรมาสต่อไป ระยะที่ 3 สรุป รวบรวม วิเคราะห์ผลการดำเนินงาน สถานการณ์และจุดเน้นที่สำคัญ โดยเฉพาะโครงการที่สำคัญจะมีการติดตามทั้งเชิงปริมาณและเชิงคุณภาพ สำหรับในกระบวนการที่สำคัญตามสายโซ่แห่งคุณค่า จะมีการทบทวนตัวชี้วัดที่สำคัญทุกปี มีหน่วยงานที่รับผิดชอบติดตามอย่างใกล้ชิด และนำเสนอให้ผู้บริหารทราบ รายสัปดาห์ รายเดือน รายไตรมาส ซึ่งหากผลไม่เป็นไปตามเป้าหมาย ผู้บริหารจะวางมาตรการเพื่อเร่งรัดการดำเนินงาน

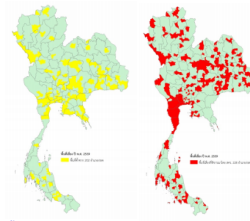
**การปรับปรุงผลการดำเนินงาน** วิเคราะห์ผลจากการทบทวนผลการดำเนินงาน ข้อมูลเชิงเปรียบเทียบและปัจจัยเสี่ยง โดยใช้หลัก 3R คือ Review: ทบทวนกระบวนการ ผลงาน และทรัพยากร โดยใช้หลักงบประมาณฐานศูนย์ Redeploy: ทบทวนโครงการเพื่อ ดำเนินการต่อ/ชะลอ/ยกเลิก/ปรับลดกิจกรรมหรืองบประมาณ Replace: เสนอโครงการใหม่ หรือเพิ่มค่าเป้าหมายและงบประมาณ จากนั้นนำมาจัดลำดับความสำคัญในสิ่งที่จะต้อง ปรับปรุงอย่างต่อเนื่องและปรับปรุงอย่างก้าวกระโดด รวมถึงโอกาสในการสร้างนวัตกรรม โดยจัดทำเป็นแผนปฏิบัติราชการประจำปีและแผนปฏิบัติการที่แก้ไขปัญหาเฉพาะพื้นที่ รวมถึงมีการส่งเสริม สนับสนุนให้หน่วยงานในสังกัดสมัครขอรับรางวัลทั้งจากสำนักงาน ก.พ.ร. และหน่วยงานอื่นๆ เป็นประจำทุกปี และมีการกำหนดเป็นตัวชี้วัดระดับบุคคล เพื่อกระตุ้น การพัฒนาการดำเนินงานให้เป็นนิสัยประจำตัว ซึ่งกระบวนการเหล่านี้เป็นกลไกขับเคลื่อนให้ กรมควบคุมโรคประสบผลสำเร็จอย่างต่อเนื่อง

## การจัดการสารสนเทศและพัฒนาเทคโนโลยีสารสนเทศเพื่อรองรับการเปลี่ยนแปลง

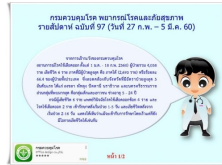
กรมควบคุมโรคมีการจัดทำแผนแม่บทเทคโนโลยีสารสนเทศและการสื่อสาร เพื่อเป็น แนวทางการพัฒนาเทคโนโลยีสารสนเทศใน 4 ด้าน คือ 1) การบริหารจัดการระบบข้อมูล สารสนเทศที่ใช้ในงานวิชาการ งานบริการ งานบริหาร 2) การบริหารจัดการสินทรัพย์สารสนเทศ เช่น คอมพิวเตอร์ โปรแกรมสำเร็จรูป ระบบเครือข่ายและการสื่อสาร 3) การบริหารงาน บุคลากรด้านการใช้เทคโนโลยีสารสนเทศ 4) การบริหารความเสี่ยง การรักษาความมั่นคง ปลอดภัย และเตรียมความพร้อมในสถานการณ์ฉุกเฉินด้านสารสนเทศ



ที่มา : ระบบรายงานการเฝ้าระวังโรค 506 สำนักโรคบาหิทยา กรมควบคุมโรค



พื้นที่เสี่ยงโรคเลือดออก <http://www.thaivbd.org>



ภาพที่ 3 การพยากรณ์โรคและภัยสุขภาพ

| ชนิดการเพาะ         | จำนวนการเพาะ | การเพาะที่พบ |
|---------------------|--------------|--------------|
| น้ำใส               | 0            | 0            |
| น้ำขุ่น             | 0            | 0            |
| จานรองกระดาษ        | 0            | 0            |
| แจกัน               | 0            | 0            |
| รองกันแดด           | 0            | 0            |
| ยางรถยนต์เก่า       | 0            | 0            |
| อ่างบัว/ไม้บัว      | 0            | 0            |
| ภาชนะไม่ใช้ประโยชน์ | 0            | 0            |
| การอื่น ๆ           | 0            | 0            |

ภาพที่ 4 Application ช่องทางการรับข้อมูลจากประชาชน

ภาพที่ 5 ระบบบริหารจัดการเชิงยุทธศาสตร์ (ESM)

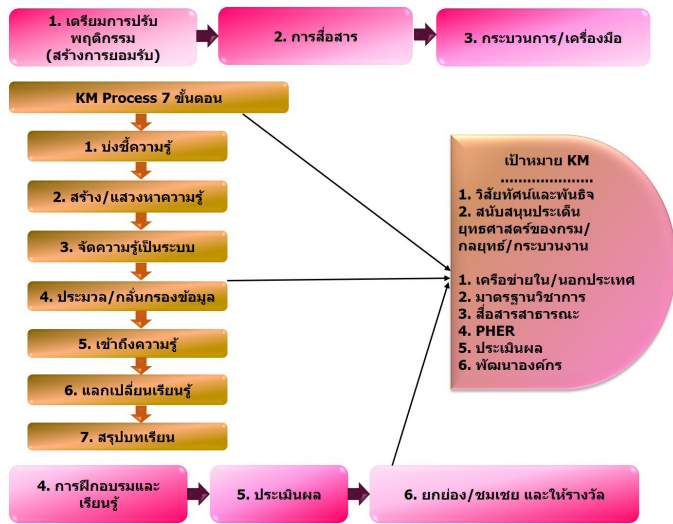
ในการพัฒนาเทคโนโลยีสารสนเทศ มีการจัดเก็บข้อมูลที่ได้จากระบบเฝ้าระวัง โดยแสดงให้เห็นถึงรูปแบบการเกิดโรคที่ชัดเจน ทั้งบุคคล เวลา และสถานที่ มีการวิเคราะห์ แปรผล ข้อมูลสาธารณสุขทุกระดับและมีการปรับปรุงอย่างต่อเนื่องนำไปสู่การตัดสินใจบนฐานข้อมูล

ได้อย่างมีประสิทธิภาพ ทั้งใน**ด้านนโยบาย** เช่น การพัฒนายุทธศาสตร์ การจัดทำนโยบาย **ด้านปฏิบัติ** เช่น จัดทำมาตรการ วางแผน ใฝ่ระวัง จัดทำแผนและโปรแกรม การป้องกันควบคุมโรคที่มีการประเมินผลอย่างเป็นระบบและต่อเนื่อง **ด้านนวัตกรรม** เช่น การพัฒนาระบบวัด วิเคราะห์ การพยากรณ์โรคและภัยสุขภาพนำมาสรุปเป็นสถานการณ์โรค รายวัน รายสัปดาห์ รายเดือน รายปี และจัดทำเป็น DDC Watch ซึ่งเป็นช่องทาง ให้ข้อมูลแก่ประชาชน นอกจากนี้ยังมีการพัฒนาศูนย์ปฏิบัติการตอบโต้ภาวะฉุกเฉิน (EOC) ห้อง Network Operation Center (NOC) และ Security Operation Center (SOC) เพื่อแจ้งเตือนและตอบสนองแบบ real time ในภาวะฉุกเฉินระหว่างหน่วยงาน ส่วนกลางและส่วนภูมิภาคตลอด 24 ชั่วโมง มีการพัฒนากลุ่มภารกิจตระหนักรู้และ ทิมสอบสวนเคลื่อนที่เร็วเพื่อใฝ่ระวังเหตุการณ์ผิดปกติ มีการพัฒนา Application เพื่อใช้ ติดตามสถานการณ์ ให้ความรู้และเป็นช่องทางรับเรื่องร้องเรียน มีการพัฒนาระบบบริหารจัดการเชิงยุทธศาสตร์ (ESM) ซึ่งเป็นระบบแจ้งสถานะการดำเนินการต่างๆ เช่น การอนุมัติ โครงการ การรายงานผลตัวชี้วัด ซึ่งช่วยลดภาระการประมวลผลและรายงานผลของเจ้าหน้าที่ โดยที่บุคลากรสามารถติดตามผลการปฏิบัติงานรายกิจกรรม/แผนงาน/โครงการได้เป็น รายสัปดาห์ รายเดือน รายไตรมาส และรายปี

## การแลกเปลี่ยนองค์ความรู้เพื่อการเรียนรู้ขององค์กร

กรมควบคุมโรคมีกระบวนการจัดการความรู้ที่มีการรวบรวมและถ่ายทอดองค์ความรู้ ที่จำเป็นและเป็นประโยชน์ ตั้งแต่การสำรวจ องค์ความรู้ที่จำเป็น กำหนดเป้าหมายของความรู้ แหล่งความรู้ วิธีรวบรวมและคัดเลือกความรู้ จัดทำรูปแบบที่เหมาะสม สอดคล้องการจัดเก็บ เข้าถึงง่าย พร้อมนำมาใช้งาน โดยให้ความสำคัญ ตั้งแต่**ระดับยุทธศาสตร์** โดยกำหนดให้ ทุกหน่วยงานจัดทำโครงสร้างความรู้ ที่มีการศึกษาทบทวน วิเคราะห์ภารกิจ นโยบายสำคัญ และนำมากำหนดเป็นองค์ความรู้ที่จำเป็นในแต่ละประเด็นยุทธศาสตร์ มีการแลกเปลี่ยนเรียนรู้ กับผู้เชี่ยวชาญทั้งภายในและภายนอกองค์กร เพื่อนำความรู้มาใช้สนับสนุนให้บรรลุเป้าหมาย ของยุทธศาสตร์ สำหรับ**ระดับปฏิบัติ** มีการมอบหมายผู้รับผิดชอบแต่ละกระบวนการ ทำงานที่สำคัญให้ถ่ายทอดองค์ความรู้ทั้งการสร้างคุณค่า ปัจจัยแห่งความสำเร็จ





ภาพที่ 6 กระบวนการจัดการความรู้

การแก้ไขปัญหา อุปสรรค ข้อจำกัด แนวทางการพัฒนา มีการจัดตั้ง CoP หรือชุมชนนักปฏิบัติ ในแต่ละเรื่อง มีการรวบรวมแนวปฏิบัติที่ดีทั้งจากภายในและภายนอกหน่วยงาน ทั้งใน และต่างประเทศ นำมาปรับและสร้างเป็นคู่มือแนวทางปฏิบัติที่ดีขององค์กร รวมถึงมี การจัดทำทำเนียบผู้ทรงคุณวุฒิในแต่ละด้านตั้งแต่อดีตถึงปัจจุบัน นำมาถอดองค์ความรู้และ

สรุปเป็นแผนผังความคิด/แผนผัง กระบวนการ/ขั้นตอนการปฏิบัติงาน ก่อให้เกิดการเรียนรู้นำไปสู่การนำไป ประยุกต์ใช้ในการทำงาน ปรับปรุง บริการ และสร้างนวัตกรรมให้กับกรม นอกจากนี้มีการกำหนดให้หน่วยงาน จัดตั้ง KM Team ที่ทำหน้าที่ สนับสนุน ให้คำปรึกษา คัดเลือก หัวข้อความรู้สำคัญเพื่อกำหนดโจทย์ ในการนำมาจัดการความรู้หน่วยงาน



ภาพที่ 7 แนวทางการจัดการความรู้

พร้อมสรุปทบทวนและพัฒนาต่อยอดงานประจำสู่งานวิจัย (Routine to Reserch : R2R) นอกจากนี้ยังมีการสนับสนุนให้ทุกหน่วยงานทั้งภายในและภายนอก ส่งประกวดผลงานวิชาการ ในการประชุมวิชาการกรม ซึ่งจัดเป็นประจำทุก 2 ปี จนเกิดวัฒนธรรมแห่งการเรียนรู้ของ

บุคลากรในกรม สำหรับการสื่อสารและถ่ายทอดความรู้ มีการจัดกิจกรรมสร้างบรรยากาศแห่งการเรียนรู้ เช่น ถนนความรู้ ซึ่งเป็นช่องทางในการสื่อสาร เผยแพร่ความรู้และข่าวสารให้บุคลากรและประชาชนที่มาติดต่อราชการ มีการเก็บและรักษาความรู้โดยจัดเป็นตลาดนัดความรู้ คลังความรู้และสินทรัพย์คลังความรู้เผยแพร่บนเว็บไซต์ของกรม

## การใช้ข้อมูลเชิงเปรียบเทียบและการศึกษาคู่เทียบเพื่อการพัฒนาตนเอง

กรมควบคุมโรคใช้ข้อมูลสารสนเทศเชิงเปรียบเทียบเพื่อปรับปรุงกระบวนการทำงานที่สำคัญและเพิ่มขีดสมรรถนะหลักด้านระบาดวิทยา นำไปสู่การสร้างนวัตกรรมใหม่ มีการใช้แหล่งข้อมูลทั้งภายในประเทศ ได้แก่ รายงานการเฝ้าระวังโรคแต่ละพื้นที่ ผลงานวิจัยของมหาวิทยาลัยต่างๆ ฐานข้อมูลจากหน่วยงานที่เกี่ยวข้องและหน่วยงานเครือข่าย เช่น สำนักระบาดวิทยา กรมอนามัย สำนักงานสถิติแห่งชาติ กรมป้องกันและบรรเทาสาธารณภัย เป็นต้น และหน่วยงานจากภายนอกประเทศ ได้แก่ องค์การอนามัยโลก (WHO) ศูนย์ป้องกันควบคุมโรคแห่งชาติของสหรัฐอเมริกา (US CDC) ศูนย์ความร่วมมือระหว่างประเทศไทย-สหรัฐอเมริกาด้านสาธารณสุข (TUC) รายงานขององค์การระหว่างประเทศ นอกจากนี้ได้มีการเทียบระบบการป้องกันควบคุมโรคของไทยกับของสหรัฐอเมริกา คือ CDC (Centers for Disease Control) เพื่อใช้ในการกำหนดกลยุทธ์ในการแก้ปัญหา รวมถึงกำหนดแผนงานโรคที่เข้มแข็งและมีความชัดเจนทัดเทียมกับคู่เทียบ

จากความโดดเด่นในการดำเนินงานด้านการควบคุมโรคที่มีการวิเคราะห์สถานการณ์และปรับเปลี่ยนตัวชี้วัดที่ใช้ในการเฝ้าระวัง เพื่อให้ทันต่อสถานการณ์และตอบสนองได้อย่างทันท่วงที การจัดการระบบฐานข้อมูลที่มีคุณภาพและมาตรฐาน การเชื่อมโยงตัวชี้วัดที่สามารถสะท้อนการปฏิบัติการกิจหลักของหน่วยงาน รวมทั้งการใช้ข้อมูลสารสนเทศเชิงเปรียบเทียบและศึกษาคู่เทียบเพื่อปรับปรุงผลการดำเนินงาน การพัฒนานวัตกรรมเพื่อสนับสนุนการปฏิบัติงาน ตลอดจนการแลกเปลี่ยนเรียนรู้ในหน่วยงานเพื่อสร้างองค์ความรู้และแนวทางการปฏิบัติที่ดี นำไปสู่การปรับปรุงองค์การอย่างต่อเนื่องและยั่งยืน

