

# จังหวัดยะลา



## หมวด 1 ด้านการนำองค์การและความรับผิดชอบต่อสังคม

“

การบริหารจัดการจังหวัดยะลาได้สะท้อนให้เห็นถึงความร่วมแรงร่วมใจ  
ของทุกภาคส่วน ที่จะเปลี่ยนวิกฤตเป็นโอกาสใช้พลังด้านบวก  
ขับเคลื่อนการพัฒนาโดยมุ่งสู่เป้าหมาย  
"Yala City of Happiness" และ "Yala Smart City"  
เป็นการสร้างการรับรู้ การเข้าถึง และความเชื่อมั่นกับประชาชน  
ภายใต้หลักการ 4 On

”



### วิสัยทัศน์

เกษตรท่องเที่ยว มั่งคั่งยั่งยืน คุณภาพชีวิตมั่นคง



### พันธกิจ

- 1) ส่งเสริมให้ประชาชนมีความมั่นคง ปลอดภัยในชีวิตและทรัพย์สิน
- 2) เสริมสร้างการพัฒนาเศรษฐกิจฐานรากตามแนวทางปรัชญาเศรษฐกิจพอเพียงเพื่อให้ประชาชนมีอาชีพ และรายได้มั่นคง
- 3) เสริมสร้างการอำนวยความสะดวก และส่งเสริมคุณธรรมของสังคม ตลอดจนการพัฒนาคุณภาพชีวิตประชาชน ด้านสุขภาพและสร้างภูมิคุ้มกันทางสังคม
- 4) ส่งเสริมและสนับสนุนการพัฒนาชุมชนและองค์กรปกครองส่วนท้องถิ่น ให้มีความเข้มแข็ง
- 5) ประสาน สนับสนุน และเสริมสร้างความร่วมมือในการบริหารจังหวัด การจัดจังหวัดแบบบูรณาการกับทุกภาคส่วน

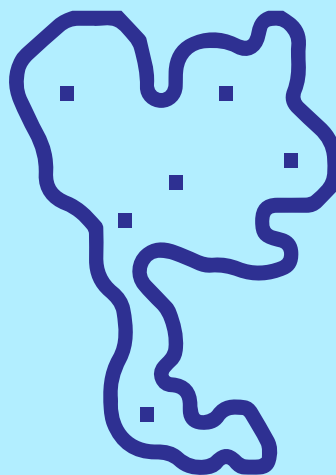


### ค่านิยม PEACE

- P : People การยึดประชาชนเป็นศูนย์กลางในการปฏิบัติงาน
- E : Empathy การเห็นอกเห็นใจเอื้ออาทรต่อประชาชนและเพื่อนร่วมงาน
- A : Acceptance การยอมรับในความหลากหลายและสามารถอยู่ร่วมกันได้อย่างสันติ
- C : Clean & Clear สะอาดและโปร่งใสทั้งร่างกายและจิตใจ เมืองสะอาดสวยงาม  
ตลอดจนการปฏิบัติงานด้วยความซื่อสัตย์ สุจริต และตรวจสอบได้
- E : Excellence การมุ่งสู่ความเป็นเลิศเน้นผลที่มีประสิทธิภาพ

จังหวัดยะลา เป็นจังหวัดที่อยู่ใต้สุดของประเทศไทย ภูมิประเทศโดยทั่วไปมีลักษณะเป็นภูเขา เนินเขาและหุบเขา มีจำนวนประชากรทั้งสิ้น 492,557 คน ตั้งแต่ปี 2547 จนถึงปัจจุบัน จังหวัดยะลาประสบกับเหตุการณ์ความรุนแรงมาอย่างต่อเนื่อง สร้างความสูญเสียในชีวิต ทรัพย์สิน และส่งผลกระทบต่อจิตใจของประชาชนและเจ้าหน้าที่ของรัฐเป็นอย่างมาก เหตุการณ์ความรุนแรงได้นำไปสู่ระดับความทุกข์และความผาสุกของประชาชน ในทุกมิติ ได้แก่ คุณภาพการศึกษา สุขอนามัย ความยากจน การว่างงาน ผลผลิต และราคาสินค้าทางการเกษตร กลุ่มผู้ด้อยโอกาส ปัญหาด้านความมั่นคงที่เป็นภัยคุกคามต่อชีวิตและทรัพย์สิน ส่งผลกระทบต่อสภาพความเป็นอยู่และการดำเนินชีวิตประจำวันของพี่น้องประชาชนจังหวัดยะลาอย่างที่สุด อย่างไรก็ตาม จังหวัดยะลายังมีโอกาสภายใต้อุปสรรคที่เผชิญอยู่ ได้แก่ การเป็นจังหวัดที่มีทรัพยากรธรรมชาติที่มีความอุดมสมบูรณ์

เหมาะสมแก่การทำเกษตร มีสถานที่ท่องเที่ยวที่มีความเป็นธรรมชาติ และความเข้มแข็งของหน่วยงานประจำจังหวัด องค์กรปกครองส่วนท้องถิ่น ภาคเอกชนและประชาชนที่มีความมุ่งมั่นและมีเป้าหมายเดียวกันที่ต้องการเห็นคุณภาพชีวิตที่ดีขึ้นของประชาชนชาวจังหวัดยะลา



## 10 วาระสำคัญ พัฒนา-ลาสู่เมืองแห่งความสุข

จากสภาพปัญหาความไม่สงบของจังหวัดยะลา เป็นความท้าทายที่ทุกภาคส่วนที่เกี่ยวข้องของจังหวัดยะลา จะต้องร่วมมือกันเพื่อก้าวผ่านความสูญเสียที่เกิดขึ้น จึงเป็นที่มาของการกำหนดทิศทางการพัฒนาจังหวัด เพื่อจะคืนความสุขให้กับประชาชนในพื้นที่ สร้างความเชื่อมั่นและศรัทธากลับคืนมา โดยภาคส่วนต่าง ๆ ร่วมกันวิเคราะห์และทบทวนแผนการพัฒนาจังหวัด เพื่อให้สอดคล้องกับสถานการณ์ที่เปลี่ยนแปลงไปทางด้านสังคม เศรษฐกิจ เทคโนโลยี น้อมนำศาสตร์พระราชาและยุทธศาสตร์พระราชทาน “เข้าใจ เข้าถึง พัฒนา” หลักปรัชญาของเศรษฐกิจพอเพียง แนวทางตามโครงการพระราชดำริ แผนยุทธศาสตร์ชาติ 20 ปี แผนพัฒนาเศรษฐกิจและสังคมแห่งชาติ ฉบับที่ 12 นโยบายความมั่นคงแห่งชาติ นโยบายที่สำคัญของรัฐบาล นโยบายไทยนิยมยั่งยืน การพัฒนาประเทศตามแนวทาง Thailand 4.0 และแผนแม่บทอื่น ๆ รวมทั้งนำหลักการบริหารกิจการบ้านเมืองที่ดี และเน้นการมีส่วนร่วมของประชาชน การทำงานเชิงรุก

บูรณาการการดำเนินงานของหน่วยงานภาครัฐ องค์กรปกครองส่วนท้องถิ่น เอกชน ประชาชน และพัฒนาประสิทธิภาพการปฏิบัติราชการของหน่วยงานภาครัฐ แปลงมาสู่ยุทธศาสตร์การพัฒนาจังหวัด ภายใต้วิสัยทัศน์ “คุณภาพชีวิตมั่นคง เกษตรมั่งคั่ง ท่องเที่ยวยั่งยืน” โดยได้ปรับเปลี่ยน วิสัยทัศน์จากเดิม “**ยะลาน่าอยู่ เชิดชูสันติสุข รุกทันอาเซียน**” เป็น “**เกษตรท่องเที่ยว มั่งคั่งยั่งยืน คุณภาพชีวิตมั่นคง**” และเพื่อให้การขับเคลื่อนการดำเนินงานเป็นไปตามวิสัยทัศน์ดังกล่าวจังหวัดยะลาได้กำหนดวาระการพัฒนาจังหวัดเป็น 10 วาระ โดยมีเป้าหมายเพื่อให้คนยะลามีอาชีพมั่นคง รายได้เพิ่มขึ้น มีสุขภาพที่ดี มีความปลอดภัย มีนวัตกรรม และสามารถพัฒนายะลาเป็นเมืองแห่งความสุข “Yala City of Happiness” และ “Yala SMART CITY” ต่อไปในอนาคต โดย 10 วาระสำคัญของจังหวัดยะลา มีรายละเอียด ดังภาพ



## สื่อสารมีคุณภาพ ผ่านช่องทางที่มีประสิทธิภาพ

เพื่อให้จังหวัดยะลาได้เข้าถึงความต้องการของประชาชนผู้รับบริการ รวมทั้งเป็นการสื่อสารการดำเนินงานเพื่อให้เกิดการรับรู้ เข้าใจในทิศทางการพัฒนาจังหวัดอย่างครอบคลุม และเป็นการสร้างความผูกพัน จังหวัดยะลาได้พัฒนา 4 ช่องทางหลักในการสื่อสาร ไปยังผู้รับบริการผู้มีส่วนได้ส่วนเสีย บุคลากร และเครือข่ายที่สำคัญ ได้แก่ On Air Online On Ground และ On Stage กล่าวคือ



**On Air:** รายการวิทยุผู้ว่าพบประชาชน อปมช. คุยข่าว ทุกวันศุกร์ เวลา 09.05 -10.00 น.



**Online:** การสื่อสารผ่านเว็บไซต์ของจังหวัด ([www.yala.go.th](http://www.yala.go.th)) มีสมาชิกจำนวน 117,964 คน การสื่อสารผ่าน Facebook มีสมาชิกจำนวน 2,034 คน และ Line ผู้บริหารจังหวัดยะลา ซึ่งปัจจุบันมี สมาชิก 103 คน



**On Ground:** การออกตรวจเยี่ยมและมอบนโยบายให้กับอำเภอทุกอำเภอ เพื่อให้ทราบถึงการตัดสินใจที่สำคัญ และผลการดำเนินงานของจังหวัดในการขับเคลื่อนนโยบาย กิจกรรมพบปะเยี่ยมข้าราชการจังหวัดและผู้บริหารของหน่วยงานประจำจังหวัด



**On Stage:** การประชุมกรมการจังหวัด การประชุมความมั่นคง การประชุมกำนันและผู้ใหญ่บ้าน เป็นต้น

นอกจากนี้ ยังจัดทำวารสารยะลาสันติสุข การจัดทำเอกสารข่าวของส่วนราชการ เพื่อเผยแพร่ประชาสัมพันธ์ผลงานของจังหวัดยะลา รวมทั้ง ยังจัดให้มีช่องทางการรับฟังความคิดเห็นและข้อร้องเรียนผ่านช่องทางศูนย์ดำรงธรรมจังหวัดยะลา ศูนย์อำนวยความสะดวก เป็นธรรมอำเภอ และหน่วยบริการจังหวัดเคลื่อนที่ทุกเดือน



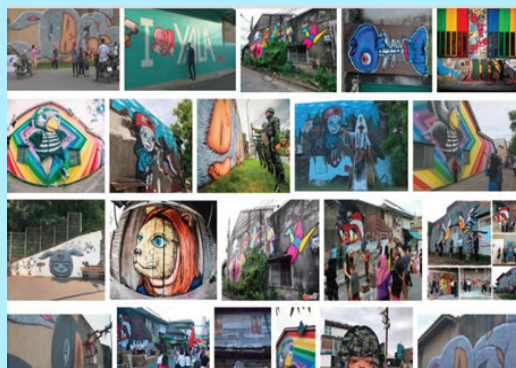
ช่องทางหลักในการสื่อสารของผู้บริหาร

## พลังประชารัฐพัฒนายะลาสู่เมืองแห่งความสุข

การพัฒนาจังหวัดยะลาไปสู่ความสำเร็จ จุดเด่นที่สำคัญคือการทำงานร่วมกันของภาคส่วนต่าง ๆ อย่างจริงจัง ตั้งแต่การช่วยกันคิด ช่วยกันออกแบบ และผลักดันการดำเนินงานไปสู่ความสำเร็จ โดยจังหวัดยะลาได้ออกแบบการทำงานแบบมีส่วนร่วมร่วมกับภาคส่วนต่าง ๆ เปิดโอกาสให้องค์กรปกครองส่วนท้องถิ่น ภาคเอกชน ภาคประชาชน เข้ามามีส่วนร่วมในการดำเนินงาน โดยมีผลงานที่มีความโดดเด่น เช่น

**City Street Art Yala** เป็นตัวอย่างของความร่วมมือของภาคส่วนต่าง ๆ ที่จะพลิกฟื้นยะลาสู่เมืองแห่งความสุข โดยเริ่มจากแนวคิดจะทำอย่างไรให้เมืองยะลา ที่เจียบเหงา ซึ่งเกิดจากปัญหาความไม่สงบได้กลับมาคึกคักดังเดิม จึงได้ร่วมกันสร้าง City Street Art Yala ภายใต้แนวคิด **เสพศิลป์ ถิ่นบิณฑล** เพื่อเปิดช่องทางการตลาด กระตุ้นเศรษฐกิจการค้า สร้างความแข็งแกร่ง ให้แก่เศรษฐกิจในพื้นที่จังหวัดยะลา ให้ได้รับการพัฒนาด้านการค้าอย่างเหมาะสมกับสภาพพื้นที่ และสอดคล้องกับอัตลักษณ์ของท้องถิ่น โดยมีหน่วยงานหลัก เจ้าภาพด้านเศรษฐกิจ ได้แก่ สำนักงานพาณิชย์จังหวัด เทศบาลนครยะลา ภาคเอกชน กลุ่มนักธุรกิจ Biz Club Yala กลุ่มนักธุรกิจรุ่นใหม่ หัวคิดก้าวไกล Yes Tree รวมทั้งผู้นำชุมชนและสมาชิกชุมชนถนนนวลสกุล ร่วมดำเนินการวางแผนและพัฒนาเมืองให้คึกคัก เจริญรุ่งเรืองอย่างสร้างสรรค์และยั่งยืน ในการดำเนินการครั้งนี้ได้รับความร่วมมือ จากกราฟฟิตี้ที่มีชื่อเสียงระดับโลก เช่น นายพัชรพล แดงริน หรือ Alex face (BKK) ร่วมกับศิลปินอื่น ๆ มาเนรมิตถนนนวลสกุล ให้เป็นถนนศิลปะหรือ Street Art

ที่มีศิลปินชื่อดังแต่งแต้มสีสันและถ่ายทอดงานศิลปะบนฝาผนังตามอาคารบ้านเรือนให้กลับมามีชีวิตชีวาอีกครั้ง ซึ่งเป็นภาพสัญลักษณ์ของจังหวัดและเรื่องราวความรักที่อบอุ่น ความหลากหลายทางวัฒนธรรม รวมถึงสัญลักษณ์ต่าง ๆ ที่เกี่ยวกับจังหวัดชายแดนภาคใต้ ในรูปแบบ “YALA Bird City Street Art” นับว่าเป็นภาพที่สร้างสีสัน ลดภาพความรุนแรง สร้างแลนด์มาร์คใหม่ให้กับเมืองยะลา สามารถดึงดูดใจนักท่องเที่ยวได้เป็นอย่างดี และกลายเป็นกิจกรรมสำคัญประจำปี ของจังหวัดยะลาในการส่งเสริมการท่องเที่ยวอีกด้วย



City Street Art Yala

## สร้างเมืองยะลาสู่อนาคตอย่างยั่งยืน

การสร้างเมืองยะลาเป็นเมืองอัจฉริยะ (Smart City) เป็นแนวทางสำคัญที่จะพัฒนาจังหวัดยะลาต่อไปในอนาคต ซึ่งเป็นแนวคิดหนึ่ง ที่พยายาม “สร้าง” โอกาสให้เมือง และช่วย “แก้ไข” ปัญหาของจังหวัดยะลาภายใต้ความเชื่อที่ว่าความก้าวหน้าทางเทคโนโลยีนั้นเป็นปัจจัยสำคัญที่จะนำจังหวัดไปสู่การพัฒนาอย่างยั่งยืน ซึ่งการพัฒนาสู่เมืองอัจฉริยะในครั้งนี้เป็นการดำเนินการร่วมกันกับเทศบาลนครยะลา ซึ่งเปรียบเสมือนเจ้าของพื้นที่ที่มาาร่วมดำเนินการอย่างจริงจัง โดยจังหวัดยะลาได้มอบนโยบายให้กับเทศบาลนครในการที่จะพัฒนาเป็นเมืองอัจฉริยะในด้านพลังงาน ความปลอดภัย การขนส่ง อาคารที่อยู่อาศัย การเงิน สาธารณูปโภค การสาธารณสุข และการศึกษา และให้เทศบาลนครเป็นผู้กำหนดแนวทางการพัฒนาในแต่ละเรื่องตามความต้องการของพื้นที่ และจังหวัดยะลาเป็นพี่เลี้ยงในการให้คำปรึกษาและสนับสนุนการดำเนินการ นอกจากนี้ยังมีภาคเอกชน ภาคประชาชน และสถาบันอุดมศึกษาเข้ามามีส่วนร่วมในการพัฒนาโดยมีความก้าวหน้าการดำเนินการในแต่ละเรื่อง ดังนี้

เทศบาลนครได้จัดทำบันทึกข้อตกลงความร่วมมือทางวิชาการ (MOU) กับศูนย์วิจัยนครอัจฉริยะ สถาบันเทคโนโลยีพระจอมเกล้าเจ้าคุณทหารลาดกระบัง จัดทำแผนแม่บทในการศึกษาเมืองอัจฉริยะทั้งระบบในเขตเทศบาลนครยะลาในทุกมิติ โดยการศึกษาเพื่อจัดทำ Platform ในการรองรับ Application ที่จะเข้ามาเชื่อมต่อในอนาคต และเพื่อแก้ไขปัญหาเรื่องความไม่สงบได้ให้ประชาชนมีส่วนร่วมในการดูแลความปลอดภัยของจังหวัดยะลา โดยจัดทำโครงการ I-witness ให้ประชาชนมาลงทะเบียน และนำกล้องจาก Smart Phone มาเชื่อมต่อกับ Application จึงเปรียบเสมือนมีกล้องวงจรปิดอยู่ทุกที่ทุกเวลา ต่อไปจะสามารถต่อยอดไปสู่ Smart Governance และให้ประชาชนเข้าถึงข้อมูลข่าวสารได้ตลอดเวลา สามารถแสดงความคิดเห็น ตลอดจนสามารถโหวตการลงประชามติในเรื่องราวต่าง ๆ ของเทศบาลนครยะลาได้ นอกจากนี้ยังมีการออกแบบและพัฒนา Application ร่วมกับคณะแพทยศาสตร์ สถาบันเทคโนโลยีพระจอมเกล้าเจ้าคุณทหารลาดกระบัง ในการนำข้อมูลทางการแพทย์ส่วนบุคคลเชื่อมต่อกับโรงพยาบาล และคลินิก

เพื่อบันทึกประวัติการรักษาของบุคคล ในขณะเดียวกันยังเป็นเครื่องมือในการประมวลผลในเรื่องการบริโภค การออกกำลังกาย และการใช้ชีวิตประจำวัน เพื่อใช้เป็นข้อมูลสำหรับการณรงค์ดูแลรักษาสุขภาพได้อย่างถูกสาเหตุ เช่น โรคเบาหวาน โรคความดัน และโรคหัวใจ เป็นต้น ซึ่งข้อมูลต่าง ๆ ในระบบจะถูกเชื่อมต่อเข้ากับข้อมูลของจังหวัดยะลาเป็น Big Data เพื่อให้จังหวัดเป็นหน่วยงานกลางรวบรวมข้อมูล และนำมาใช้ในการวางแผนและบริหารจัดการ ทั้งนี้ในการดำเนินการจังหวัดยะลาได้ร่วมมือกับบริษัท กสท โทรคมนาคม จำกัด (มหาชน) เป็นที่ปรึกษาในการเชื่อมระบบของจังหวัดยะลา และให้การอบรมแก่เจ้าหน้าที่และประชาชนในพื้นที่แทนการให้เอกชนมาดำเนินการเองทั้งหมด





**คนยะลาไม่ทิ้งกัน** จากปัญหาความไม่สงบในพื้นที่จังหวัดยะลา มีประชาชนชาวยะลาที่ได้รับผลกระทบกลายเป็นคนพิการเพิ่มขึ้น ผู้พิการหลายรายยังไม่มีขาเทียมและต้องเดินทางไปรับบริการที่โรงพยาบาลศูนย์ยะลา ผู้พิการขาขาดต้องรอคิวนาน และเสียค่าใช้จ่ายในการเดินทาง นอกจากนี้เด็กพิการบางคน ไม่ได้ไปโรงเรียน เสียโอกาสในการศึกษา จังหวัดยะลาจึงได้ร่วมกับโรงพยาบาลรามันจัดตั้งโรงงานขาเทียมเพื่อบริการผู้พิการขาขาดให้สามารถเข้าถึง การบริการทำขาเทียมได้อย่างสะดวก โดยให้บริการแก่ผู้พิการขาขาด ในพื้นที่อำเภอรามันและพื้นที่ใกล้เคียง ปัจจุบัน มีผู้พิการขาขาด เข้ารับบริการแล้วจำนวน 83 ราย ซึ่งทำให้ผู้พิการขาขาดสามารถ ดำรงชีวิตได้อย่างปกติ ประกอบอาชีพและมีรายได้ ส่งผลให้มี คุณภาพชีวิตดีขึ้น และได้จัดทำโครงการช่วยน้องพิการ จากบ้านไต่บ้าน สู่ศูนย์การเรียนรู้ เพื่อหางบประมาณสนับสนุน จัดซื้อครุภัณฑ์ ยานพาหนะรถยนต์ จำนวน 8 คัน เพื่ออำนวยความสะดวก ในการรับ-ส่ง เด็กพิการ จากบ้านไต่บ้านสู่ศูนย์การเรียนรู้ประจำอำเภอ เป็นการเพิ่มโอกาสทางการศึกษาแก่เด็กคนพิการให้ได้รับการ พัฒนาศักยภาพได้อย่างมีประสิทธิภาพทั่วถึง อีกทั้งเป็น การแบ่งเบาภาระของผู้ปกครอง ทำให้มีเวลาประกอบอาชีพได้ อย่างเต็มที่



โรงงานขาเทียมพระราชทาน โรงพยาบาลรามัน



## ความสำเร็จของการขับเคลื่อนจังหวัดยะลา

ผลจากการขับเคลื่อนองค์การด้วยความมุ่งมั่นตั้งใจของผู้บริหารจังหวัดยะลา และความร่วมมือของทุกภาคส่วน ทำให้ผลการดำเนินการของจังหวัดยะลาดีขึ้นอย่างต่อเนื่อง โดยในปี 2560 มีมูลค่าสินค้าเกษตรเพิ่มขึ้นร้อยละ 11.25 ซึ่งเกิดจากการพัฒนาคุณภาพทุเรียนเป็นตลาดพรีเมียมเพิ่มรายได้ให้กับเกษตรกร การส่งเสริมการปลูกพืชร่วมในสวนยางพารา เป็นต้น รายได้จากการท่องเที่ยวเพิ่มขึ้นร้อยละ 25.58 จากการพัฒนาแหล่งท่องเที่ยวที่มีศักยภาพ เช่น Amazing Batong City Street Art Yala เป็นต้น และสถิติการก่อเหตุร้ายลดลงร้อยละ 25.58 และประชาชนชาวจังหวัดยะลา มีความสุขมวลรวม เท่ากับ 8.20 คะแนน (ผลการสำรวจจากข้อมูล จปฐ. คะแนนเต็ม 10) บรรลุตามเป้าหมาย “ประชาชนชาวยะลา อยู่ดีมีสุข”

