



ก้าวสู่อุทยานธรณีโลกด้วยการมีส่วนร่วมของ ประชาชน จังหวัดสตูล (Global Geoparks)



จังหวัดสตูลมีความโดดเด่นด้านธรณีวิทยา รวมถึงวัฒนธรรม โบราณสถาน และนิเวศวิทยา โดยเฉพาะในเขตพื้นที่ 4 อำเภอ ประกอบด้วย อำเภอมะนัง อำเภอทุ่งหว้า อำเภอละงู อำเภอเมืองสตูล มีแหล่งธรณีวิทยาที่มีคุณค่ามากกว่า 28 แห่ง และแหล่งท่องเที่ยวประเภทอื่น ๆ มากกว่า 16 แห่ง มีความโดดเด่นทั้งด้านความหลากหลายของซากดึกดำบรรพ์สัตว์ทะเลที่ค้นพบ และความหลากหลายของ ชั้นหินยุคเก่าแก่ รวมทั้งสภาพภูมิประเทศหินปูนที่มีความสวยงามระดับโลก เช่น เกาะตะรุเตา หมู่เกาะเกดรา ถ้าฎมาเพชร ถ้าเลสโตโกดอน เป็นต้น และมีความสำคัญในด้านการเชื่อมโยงวัฒนธรรม โบราณสถาน วิถีชีวิต ของชาวมานิ ชาวเล และความหลากหลายทางชีวภาพ โดยเฉพาะการค้นพบซากดึกดำบรรพ์ หรือฟอสซิล ที่สามารถบ่งชี้อายุทางธรณีได้อย่างสมบูรณ์ เมื่อประมาณ 548 - 250 ล้านปีที่ผ่านมา



จากความสำเร็จข้างต้นทุกภาคส่วนในจังหวัดจึงเห็นชอบร่วมกันในการดำเนินการตามแนวทางการจัดตั้งอุทยานธรณีของกรมทรัพยากรธรณี เมื่อปี พ.ศ. 2554 โดยมีวัตถุประสงค์เพื่ออนุรักษ์ทรัพยากรธรณีและภูมิทัศน์ให้ใช้ประโยชน์ได้อย่างยั่งยืน รวมทั้งบริหารจัดการอุทยานธรณีให้เกิดประโยชน์สูงสุด ตลอดจนส่งเสริมการศึกษาและข้อมูลข่าวสารสู่สาธารณชน พัฒนารูปแบบการท่องเที่ยวเชิงธรณีและพัฒนาเศรษฐกิจชุมชนอย่างยั่งยืน โดยเป้าหมายสำคัญร่วมกันของทุกภาคส่วนในการดำเนินงาน คือการยกระดับมาตรฐานการบริหารจัดการอุทยานธรณีสู่ระดับสากล เริ่มต้นจากการจัดตั้งหน่วยงานบริหารจัดการ การจัดทำแผนแม่บทบริหารจัดการและดำเนินงานตามแผนฯ ด้วยความร่วมมือร่วมใจของทั้งภาครัฐ ภาคเอกชน และประชาชนในพื้นที่ ต่อมาจึงได้มีการประกาศจัดตั้งอุทยานธรณีสตูล (Satun Geopark) ซึ่งเป็นอุทยานธรณีระดับจังหวัดในปี พ.ศ. 2557 และด้วยความร่วมมือของทุกภาคส่วนอย่างเข้มแข็งและต่อเนื่องจึงพัฒนาจนได้รับการประกาศเป็นอุทยานธรณีระดับประเทศในปีพ.ศ. 2559 (ยูเนสโก) แห่งแรกในประเทศไทย และแห่งที่ 5 ของอาเซียน ด้วยการประกาศให้เป็นอุทยานธรณีโลก (UNESCO Global Geopark)

การขับเคลื่อนการมีส่วนร่วมของประชาชนสู่การเป็นอุทยานธรณีโลก (UNESCO Global Geopark)

วันที่ 17 เมษายน 2561 ได้มีการประกาศรับรองอุทยานธรณีสตูลเข้าเป็นสมาชิกอุทยานธรณีโลกขององค์การการศึกษา วิทยาศาสตร์และวัฒนธรรมแห่งสหประชาชาติ



การเปิดองค์กรให้ประชาชนมีส่วนร่วม

จังหวัดสตูลกำหนดวิสัยทัศน์และเป้าประสงค์เชิงยุทธศาสตร์โดยยึดหลักการบูรณาการระหว่างประเด็นการพัฒนาในระดับชาติ ระดับภูมิภาค และระดับพื้นที่ พร้อมทั้งพิจารณาผลกระทบต่อสังคม ทั้งเชิงบวกและเชิงลบ ส่งเสริมการมีส่วนร่วมของประชาชนสู่การพัฒนาที่ยั่งยืน ในการเป็น “เมืองท่องเที่ยวเชิงนิเวศ อุทยานธรณีโลก เศรษฐกิจมั่นคง สังคมน่าอยู่สันติสุขอย่างยั่งยืน ประตูดูอาเซียน” กำหนดกลไกรองรับการมีส่วนร่วมของประชาชนหรือผู้มีส่วนได้ส่วนเสียให้สอดคล้องกับภารกิจหรือลักษณะงานของส่วนราชการ และสร้างทัศนคติที่ดีและพัฒนาศักยภาพบุคลากรของจังหวัดในการสร้างการมีส่วนร่วมในรูปแบบที่หลากหลายและสอดคล้องกับความต้องการของประชาชน

การสร้างความเข้มแข็งภาคประชาชนให้มีศักยภาพ

(1) การสนับสนุนองค์ความรู้ที่จำเป็นสำหรับกลุ่ม/เครือข่ายภาคประชาชน เพื่อมีศักยภาพในการเป็นหุ้นส่วนขับเคลื่อนการดำเนินงานสำคัญของจังหวัด เช่น การพัฒนาแกนนำชุมชนเพื่อสร้างภาคีการท่องเที่ยวโดยชุมชน การให้ความรู้ด้านการยกระดับมาตรฐานการท่องเที่ยวโดยชุมชน การรวมกลุ่มและการพัฒนาผลิตภัณฑ์และการบริการรองรับการท่องเที่ยวชุมชน การฝึกอบรมหลักสูตรการท่องเที่ยวเชิงอุทยานธรณีที่มุ่งเน้นการใช้ภูมิปัญญาท้องถิ่นและเสริมสร้างการบริหารจัดการทรัพยากรท้องถิ่น การพัฒนาศักยภาพอาสาสมัครช่วยเหลือนักท่องเที่ยว การให้ความรู้เกี่ยวกับอุทยานธรณีและการอนุรักษ์ทรัพยากรธรรมชาติ เพื่อให้พัฒนาอย่างยั่งยืน

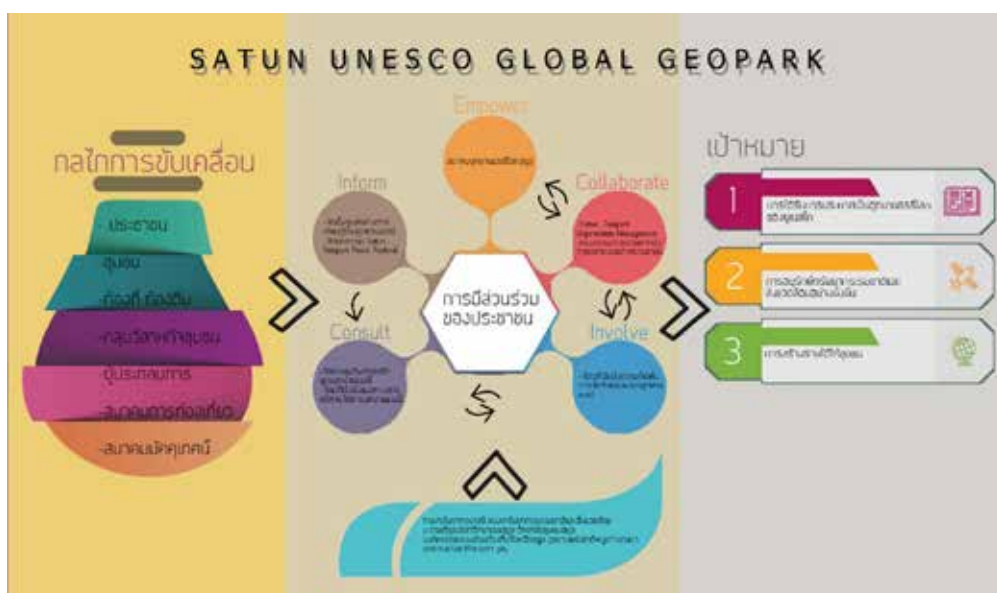
(2) การสนับสนุนงบประมาณในการจัดเวทีรับฟังความคิดเห็นหรือการจัดเวทีประชาคมเพื่อให้ประชาชนในพื้นที่มีส่วนร่วมในการแสดงความคิดเห็นและตัดสินใจในแต่ละขั้นตอนของการวางแผนได้อย่างกว้างขวางและเป็นระบบมากขึ้น เช่น จัดประชุมหารือเพื่อรับฟังความคิดเห็นต่อร่างแผนพัฒนาจังหวัดอำเภอ และชุมชน เป็นต้น

การส่งเสริมการมีส่วนร่วมของประชาชนเพื่อสนับสนุนให้อุทยานธรณีสตูลเป็นอุทยานธรณีโลกของยูเนสโก (UNESCO Global Geo park)

จังหวัดได้แต่งตั้งคณะทำงานร่วมภาครัฐ ภาคเอกชน และภาคประชาชน ได้แก่ คณะอนุกรรมการอุทยานธรณีสตูล เมื่อวันที่ 21 พฤศจิกายน 2557 และคณะทำงานเตรียมข้อมูลเอกสารเพื่อรองรับ

การประเมินอุทยานธรณีสตูลเป็นอุทยานธรณีโลกจาก UNESCO เมื่อวันที่ 18 พฤศจิกายน 2557 เพื่อทำหน้าที่เป็นกลไกหลัก (Key Actor) ในการประสานการดำเนินงาน นำนโยบาย แผนงาน ข้อบังคับแนวทางการบริหารจัดการอุทยานธรณี รวมทั้งข้อคิดเห็นและข้อเสนอแนะจากทุกภาคส่วน โดยเฉพาะอย่างยิ่งภาคประชาชน ไปสู่การปฏิบัติอย่างเป็นรูปธรรม ตลอดจนกำกับดูแลการดำเนินงานให้บรรลุเป้าหมายภายในระยะเวลาที่กำหนด โดยประชาชนในพื้นที่ กลุ่มวิสาหกิจชุมชน ชมรมผู้ประกอบการอาหารจังหวัดสตูล ชมรมผู้ประกอบการโรงแรมที่พักจังหวัดสตูล สมาคมส่งเสริมการท่องเที่ยวจังหวัดสตูล สมาคมมัคคุเทศก์ เครือข่ายอุทยานธรณีสตูลทำหน้าที่เป็นหุ้นส่วนความร่วมมือการทำงาน (Partnership) โดยมีอุทยานธรณีสตูลซึ่งมีผู้ขับเคลื่อนหลัก ได้แก่ ผู้อำนวยการอุทยานธรณีสตูล (Satun Geopark Director) ทำหน้าที่เป็นผู้จัดการเครือข่าย (Network Manager)

การบูรณาการทำงานร่วมกับหน่วยงานภาครัฐจังหวัดสตูล สำนักงานทรัพยากรธรรมชาติและสิ่งแวดล้อมจังหวัดสตูลเป็นผู้รับผิดชอบการขับเคลื่อนและประสานพลังจากทุกภาคส่วนให้งานเกิดความสำเร็จ หน่วยงานภาครัฐ สถาบันการศึกษา องค์การบริหารส่วนจังหวัดสตูล องค์การปกครองส่วนท้องถิ่น และภาคีเครือข่าย เป็นผู้มีส่วนเป็นผู้ที่สนับสนุนองค์ความรู้ บุคลากร งบประมาณในการดำเนินงาน



Model การส่งเสริมการมีส่วนร่วมของประชาชน



มีการสนับสนุนองค์ความรู้ที่จำเป็นสำหรับกลุ่ม/เครือข่ายภาคประชาชน เพื่อมีศักยภาพในการเป็นหุ้นส่วนขับเคลื่อนการดำเนินงานสำคัญของจังหวัด เช่น การพัฒนาแกนนำชุมชนเพื่อสร้างภาคีการท่องเที่ยวโดยชุมชน การให้ความรู้ด้านการยกระดับมาตรฐานการท่องเที่ยวโดยชุมชน การรวมกลุ่มและการพัฒนาผลิตภัณฑ์และการบริการรองรับการท่องเที่ยวชุมชน การฝึกอบรมหลักสูตรการท่องเที่ยวเชิงอุทยานธรณีที่มุ่งเน้นการใช้ภูมิปัญญาท้องถิ่นและเสริมสร้างการบริหารจัดการทรัพยากรท้องถิ่น การพัฒนาศักยภาพอาสาสมัครช่วยเหลือนักท่องเที่ยว การให้ความรู้เกี่ยวกับอุทยานธรณีและการอนุรักษ์ทรัพยากรธรรมชาติเพื่อให้พัฒนาอย่างยั่งยืน ส่งเสริมให้มีระบบบริหารจัดการในการดำเนินงานของกลุ่ม/เครือข่ายภาคประชาชนเพื่อร่วมเป็นกำลังสำคัญกับจังหวัดในการขับเคลื่อน/การบริหารราชการ

มีการจัดตั้งศูนย์กลางการเรียนรู้ทางอุทยานธรณีเพื่อบริการข้อมูลโดยให้ชุมชนเข้ามามีร่วมในการบริหารจัดการ จำนวน 7 แห่ง โดยกำหนดตัวแทนจากภาคเอกชนและภาคประชาชนในพื้นที่ๆ เพื่อขับเคลื่อนกิจกรรมทางการท่องเที่ยว และให้บทบาทสำคัญในการแสดงความคิดเห็นและข้อเสนอแนะภายใต้การสนับสนุนขององค์การบริหารส่วนจังหวัดในด้านงบประมาณ และเป็นเวทีเพื่อรับฟังแนวทางการพัฒนาและการบริหารจัดการที่ก่อให้เกิดประสิทธิภาพในการดำเนินงานของอุทยานธรณีโลกสตูล โดยจัดให้มีการประชุมปรึกษาหารือเป็นประจำทุกเดือน

ผลสำเร็จจากการดำเนินการ



(1) การได้รับการประกาศรับรองจัดตั้งให้เป็นอุทยานธรณีโลกของยูเนสโก ทำให้จังหวัดสตูลและแหล่งท่องเที่ยวเชิงธรณีของจังหวัดมีชื่อเสียงเป็นที่รู้จักอย่างกว้างขวาง รวมถึงชื่อเสียงของประเทศไทยจะเป็นที่รู้จักในระดับนานาชาติเพิ่มขึ้น



(2) คุณภาพชีวิตของคนในชุมชนดีขึ้น ประชาชนมีความรัก สามัคคีกัน มีความสุข โดยรวมกลุ่มจัดตั้งวิสาหกิจชุมชน เพื่อผลิตสินค้าและบริการด้านการท่องเที่ยว ในเขตพื้นที่อุทยานธรณีโลกสตูลและผลิตภัณฑ์ของที่ระลึกเพื่อการท่องเที่ยว ได้แก่ 1) กลุ่มปั้นหยาบาดิก 2) กลุ่มการท่องเที่ยวชุมชนวังสายทอง 3) กลุ่มชุมชนปากน้ำชี แอล ฟิชซิ่งทัวร์ 4) กลุ่มบ้านบ่อเจ็ดลูก 5) กลุ่มบ้านหาญ 6) กลุ่มถ้ำอุไรทอง 7) กลุ่มเครือข่ายการท่องเที่ยวโดยชุมชนตำบลนาทอน 8) กลุ่มเครือข่ายการท่องเที่ยวตำบลทุ่งหัว 9) กลุ่มตัดเย็บสตรีอ้าเออมะนัง และ 10) กลุ่มวิสาหกิจชุมชนท่องเที่ยวอ่าวปากบารา



(3) ชุมชนมีรายได้เพิ่มขึ้น ผลจากการจัดตั้งวิสาหกิจชุมชน เพื่อผลิตสินค้าและบริการด้านการท่องเที่ยว ในเขตพื้นที่อุทยานธรณีโลกสตูล หลังจากได้มีการขับเคลื่อนการดำเนินงานแบบมีส่วนร่วมของประชาชนในการผลักดันอุทยานธรณีสตูลตั้งแต่ระดับจังหวัดไปสู่ระดับประเทศ จนกระทั่งได้รับการประกาศให้เป็นอุทยานธรณีโลกสตูล ของยูเนสโกส่งผลให้ชุมชนมีรายได้เพิ่มขึ้น และยังส่งผลต่อเศรษฐกิจในภาพรวมของจังหวัดสตูล โดยมีรายได้จากการท่องเที่ยว ในปี พ.ศ. 2560 - 2561 จำนวน 8,168,70 ล้านบาท เพิ่มขึ้นเป็น 9,100.47 ล้านบาท คิดเป็นร้อยละ 11.42 (ที่มา : กรมการท่องเที่ยว, 2561)



(4) การใช้ประโยชน์ทรัพยากร ธรรมชาติอย่างรู้คุณค่า อนุรักษ์ทรัพยากร ธรรมชาติและสิ่งแวดล้อมแบบมีส่วนร่วมและภูมิใจในท้องถิ่นที่ตนอาศัย ประชาชนมีความรู้ความเข้าใจเกี่ยวกับอุทยานธรณีมากขึ้น ส่งผลให้เกิดความรัก ความหวงแหน มรดกทางธรณีวิทยา มรดกทางวัฒนธรรม เช่น ไม้ทำลาย ฟันปู สืบสาน ถ่ายทอด และพัฒนาให้เกิดความยั่งยืน โดยส่งเสริมให้สถาบันการศึกษาต่างๆ ในจังหวัดสตูลมีหน้าที่ให้ความรู้ทั่วไปเกี่ยวกับอุทยานธรณีสตูลแก่นักเรียน นักศึกษาตั้งแต่ระดับปฐมวัยถึงระดับอุดมศึกษา รวมไปถึงนอกระบบโรงเรียนและบุคคลพิเศษ รวมถึงการอบรมหลักสูตรอาชีพต่างๆ เช่น ขนมอาหาร สินค้าที่ระลึก มัคคุเทศก์ อบรมพัฒนาผู้นำเที่ยวในแหล่งท่องเที่ยวและแหล่งเรียนรู้ต่างๆ เพื่อให้องค์กรประชาชนและประชาชนสามารถบริหารจัดการแหล่งต่าง ๆ ของตนเอง