



จังหวัดหนองคาย

หมวด 2 ด้านการวางแผนยุทธศาสตร์และการสื่อสารเพื่อนำไปสู่การปฏิบัติ

วิสัยทัศน์

เกษตรอุตสาหกรรมวัฒนธรรมรุ่งเรือง เมืองท่องเที่ยวลุ่มน้ำโขง

พันธกิจ

1. สร้างมูลค่าเพิ่มให้กับผลผลิตทางการเกษตรเชื่อมโยงกับระบบอุตสาหกรรมและการค้า (เกษตร 3 แหล่ง)
2. การนำนวัตกรรมเทคโนโลยีการผลิตมาใช้ในภาคเกษตร อุตสาหกรรม และท่องเที่ยว (เกษตร 3 แหล่ง)
3. พัฒนาแหล่งท่องเที่ยวให้ได้มาตรฐานและเชื่อมโยงกับการเกษตรและวัฒนธรรมลุ่มน้ำโขง (เมือง 3 ธรรม)

ค่านิยม

หนองคายเมืองสะอาดปลอดภัยมีน้ำใจน่าอยู่



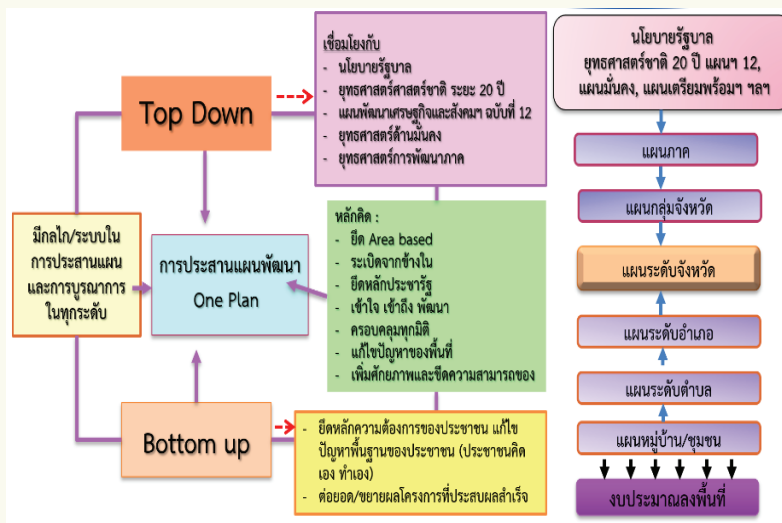
จังหวัดหนองคายเป็นจังหวัดชายแดนที่ตั้งอยู่ทางภาคตะวันออกเฉียงเหนือตอนบนพื้นที่ทางกายภาพมีลักษณะพิเศษคือแคบแต่ทอดยาวขนานกับลำแม่น้ำโขงซึ่งเป็นเส้นกั้นเขตแดนกับประเทศลาวและยังเป็นที่ตั้งของสะพานมิตรภาพไทย-ลาวแห่งแรกซึ่งถือเป็นจุดยุทธศาสตร์สำคัญ ทำให้จังหวัดหนองคายมีศักยภาพในหลายด้านทั้งด้านเศรษฐกิจที่เป็นจุดเชื่อมโยงระหว่างประเทศไทย ลาว เชื่อมต่อไปสู่เวียดนาม จีนรองรับการขยายตัวทั้งการค้า การลงทุน และการขนส่งด้านการเกษตร มีอาณาเขตทอดยาวตามลำน้ำโขงจึงมีระบบชลประทานสามารถทำการเกษตรได้หลากหลายด้านการท่องเที่ยว มีวัฒนธรรมประเพณีเก่าแก่อย่างเทศกาลออกพรรษาบั้งไฟพญานาคที่ดึงดูดนักท่องเที่ยวให้มาเยี่ยมชมเป็นประจำทุกปีจากศักยภาพของจังหวัด ในการเป็นเมือง 3 ธรรม (ธรรมะ ธรรมชาติ วัฒนธรรม) เกษตร 3 แหล่ง (พืชเศรษฐกิจ สัตว์เศรษฐกิจ สัตว์น้ำเศรษฐกิจ) ทำให้จังหวัดหนองคายมีแนวทางในการพัฒนาจังหวัดไปสู่การเป็นเมืองเกษตรอุตสาหกรรม วัฒนธรรมรุ่งเรือง เมืองท่องเที่ยวลุ่มน้ำโขง



“จากข้อมูลสู่การวางแผนยุทธศาสตร์”

จังหวัดหนองคายให้ความสำคัญกับการมีส่วนร่วมของประชาชนในพื้นที่ในการวางแผนยุทธศาสตร์ของจังหวัด เนื่องจากประชาชนมีความพยายามที่จะแก้ไขปัญหาของตนเอง ซึ่งเปรียบเสมือนกับการชี้เป้าให้กับภาคราชการได้เข้าไปช่วยสนับสนุนด้านวิชาการ องค์ความรู้ และงบประมาณ ประกอบกับประชาชนมีเครือข่ายเข้มแข็ง ทำงานเป็นทีม จึงเป็นการร่วมกันวางแผนยุทธศาสตร์การพัฒนาจังหวัดบนพื้นฐานของข้อมูลและความต้องการของประชาชน โดยใช้จุดเด่นของการเป็นเมือง 3 ธรรมชาติ 3 แหล่ง และลักษณะทางกายภาพของพื้นที่ที่มีลักษณะพิเศษทอดยาวตามลำน้ำโขง ทำให้ภาคราชการสามารถนำจุดเด่นมากำหนดยุทธศาสตร์เพื่อแก้ไขปัญหาและพัฒนาพื้นที่ได้ตรงกับความต้องการของพื้นที่อย่างแท้จริง โดยในการวางแผนยุทธศาสตร์

จังหวัดได้ให้ความสำคัญกับการรวบรวมและวิเคราะห์ข้อมูลปัญหาความต้องการย้อนหลัง 3 ปี จาก 1) แผนหมู่บ้าน/แผนชุมชนที่ผ่านการประชาคมของประชาชน 2) แผนพัฒนาตำบล/อำเภอ/องค์กรปกครองส่วนท้องถิ่น 3) การลงพื้นที่ของผู้ว่าราชการจังหวัด และ 4) ข้อมูลของส่วนราชการในจังหวัด นำมาจัดทำฐานข้อมูลทั้งในลักษณะ Bottom up สอดรับกับนโยบายรัฐบาลและแผนพัฒนาต่าง ๆ ที่เป็นลักษณะ Top down ทำให้จังหวัดมีจุดเด่นคือการมีข้อมูลสำหรับเป็นปัจจัยนำเข้าสู่การวางแผนยุทธศาสตร์ที่ครบถ้วนและครอบคลุม นำไปสู่การกำหนดจุดยืนทางยุทธศาสตร์ (Positioning) 3 ด้านในการส่งเสริม **“การเกษตรยั่งยืน”** ภายใต้เกษตร 3 แหล่ง สู่เกษตรปลอดภัยและเกษตรอินทรีย์ **“การท่องเที่ยว”** 3 ธรรม คือ ธรรมะ ธรรมชาติ วัฒนธรรม และ **“การค้า การลงทุน”** เชื่อมโยงภายในประเทศและต่างประเทศ



ภาพที่ 1 กรอบแนวคิดการวางแผนยุทธศาสตร์

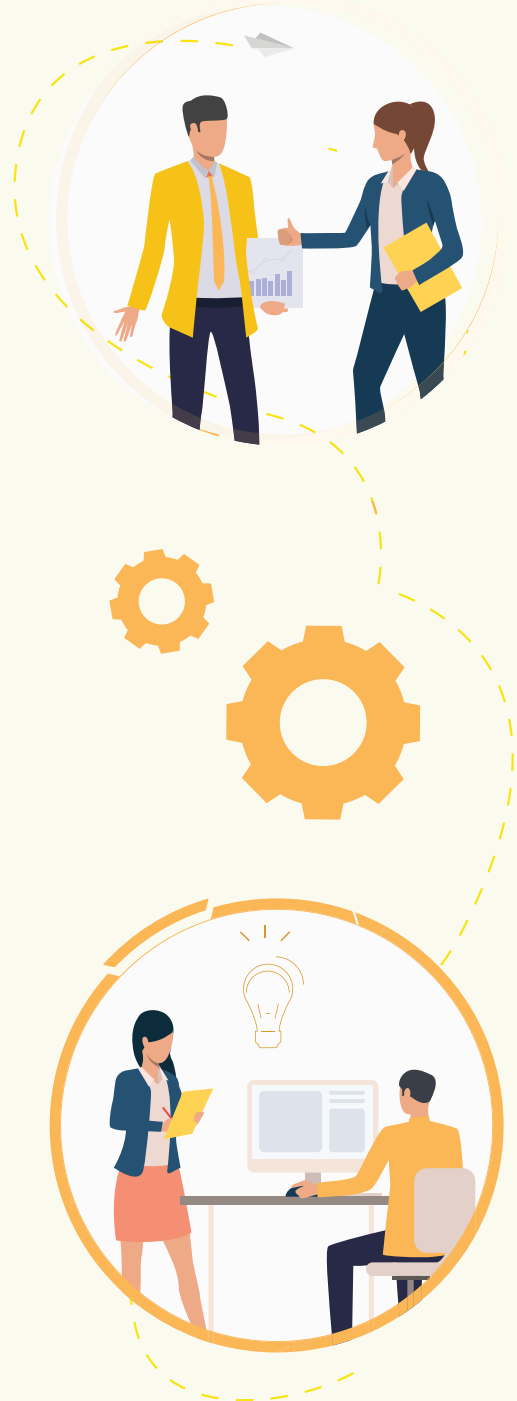
ภาพที่ 1 กรอบแนวคิดการวางแผนยุทธศาสตร์

“จากแผนยุทธศาสตร์สู่การปฏิบัติ” จังหวัดหนองคายใช้ประโยชน์จาก **แผนที่ทางยุทธศาสตร์ (Strategy Map)** ในการเป็นเครื่องชี้นำการสื่อสารทิศทางยุทธศาสตร์ของจังหวัดไปสู่หน่วยงานต่าง ๆ รวมถึงบุคลากรของจังหวัด เพื่อช่วยทุกคนเกิดความเข้าใจในกลยุทธ์ที่จัดทำขึ้นโดยเชื่อมโยงการดำเนินงานเข้ากับยุทธศาสตร์ของจังหวัด รวมทั้ง**มีระบบการนำองค์การ**ของผู้บริหารในการถ่ายทอดค่านิยมร่วมของจังหวัดหนองคาย เป็นเมือง “สะอาด ปลอดภัย มั่นใจ น่าอยู่” ให้กับข้าราชการระดับจังหวัด อำเภอ องค์การปกครองส่วนท้องถิ่นและประชาชน เพื่อให้การขับเคลื่อนยุทธศาสตร์เป็นไปในทิศทางเดียวกัน **มีการใช้ Wording ตำแหน่งการพัฒนา** “เมือง 3 ธรรม เกษตร 3 แหล่ง”

เป็นสื่อกลางที่สั้น กระชับ ชัดเจน ง่ายต่อการจดจำ ในการสร้างการรับรู้ตัวตนที่แท้จริงของจังหวัด ส่งผลให้ทุกภาคส่วนรู้สึกถึงความเป็นเจ้าของยุทธศาสตร์ มองเห็นเป้าหมายที่ชัดเจนตรงกัน และตระหนักในภารกิจที่มีส่วนรับผิดชอบ มุ่งมั่นนำไปปฏิบัติ โดยไม่มีข้อจำกัดด้านเวลาและงบประมาณ แม้จะมีการเปลี่ยนผู้บริหาร/ผู้นำ หรือจะได้รับการหรือไม่ได้รับงบประมาณ ก็สามารถขับเคลื่อนยุทธศาสตร์ได้ในทุกระดับ ทำให้ยุทธศาสตร์จังหวัดมีพลังและมีความยั่งยืน จึงมั่นใจได้ว่าการนำยุทธศาสตร์ไปสู่การปฏิบัติจะเป็นไปอย่างต่อเนื่อง ที่ทุกคนสามารถดำเนินการใด ๆ เวลาใดก็ได้ และสามารถขับเคลื่อนงานบางนโยบาย โดยไม่ใช้งบประมาณก็ได้ เช่น ครั้วเรือนเกษตร ปลอดภัย หนองคาย บ้านน่ามอง ภาครัฐโปร่งใส เป็นต้น



“ระบบการติดตามการดำเนินงานและการประเมินผล” จังหวัดหนองคาย มีกระบวนการกำกับติดตามผลการดำเนินงานให้เป็นไปตามแผนยุทธศาสตร์ คือ**กระบวนการทางเอกสาร** เป็นการรายงานสรุปผลการดำเนินงานของส่วนที่รับผิดชอบประจำปี ซึ่งเป็นการรวบรวมผลการดำเนินงานตามยุทธศาสตร์ตลอดทั้งปี และมีการเผยแพร่ให้สาธารณะได้รับทราบ โดยเอกสารรายงานประจำปีดังกล่าวได้นำมาเป็นส่วนหนึ่งของกระบวนการทบทวนแผนยุทธศาสตร์จังหวัดในแต่ละรอบปีด้วยการ**รายงานโดยใช้ระบบ PADME** เป็นการทำกับติดตามผลการดำเนินงานด้านปฏิบัติการและงบประมาณ โดยเป็นการรายงานความก้าวหน้าปัญหาอุปสรรค ทุกวันที่ 20 ของเดือน ซึ่งผู้บริหารสามารถติดตามในระบบได้ด้วยตนเอง จึงสามารถวินิจฉัยสั่งการในกรณีต่าง ๆ ได้ทันเวลา **การประชุมติดตามการดำเนินงานและเร่งรัดการใช้จ่ายงบประมาณ** ทุกสัปดาห์ โดยมีคณะทำงานติดตาม ช่วยเหลือ สนับสนุนการดำเนินงานตามแผนปฏิบัติราชการประจำปี จำนวน 3 ชุด โดยมีรองผู้ว่าราชการจังหวัดทั้ง 3 ท่าน ทำหน้าที่เป็นหัวหน้าคณะในการติดตาม ให้คำปรึกษา แนะนำและลงตรวจพื้นที่ดำเนินงาน โดยผู้รับผิดชอบโครงการจะรายงานความก้าวหน้า ความเสี่ยงที่สำคัญในการประชุมแต่ละครั้ง เพื่อให้มั่นใจว่าจะสามารถดำเนินงานได้บรรลุเป้าหมาย หากพบปัญหาจะสามารถแก้ไขได้ทันท่วงที ซึ่งทำให้จังหวัดหนองคายประสบความสำเร็จด้านการเบิกจ่ายงบประมาณรายจ่ายประจำปีงบประมาณ พ.ศ.2562 เป็นลำดับที่ 7 ของประเทศ

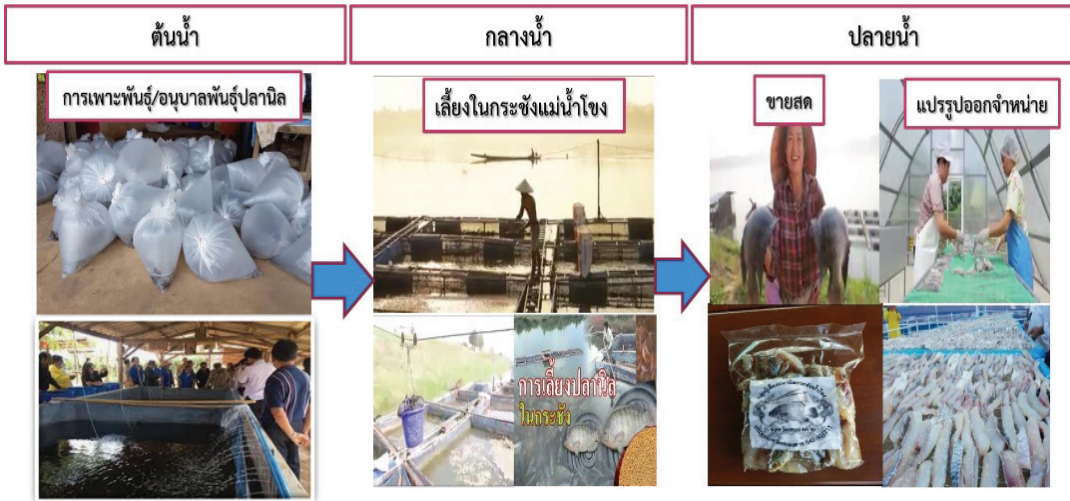




ภาพที่ 2 การบริหารจัดการน้ำโดยหินงอมโมเดล

“จากยุทธศาสตร์สู่ความสำเร็จที่ภาคภูมิ” ด้วยจุดยืนทางยุทธศาสตร์ที่ชัดเจน ในการส่งเสริมการเกษตรยั่งยืน การท่องเที่ยว และการค้าการลงทุน โดยใช้ประโยชน์จากศักยภาพ ของจังหวัดในการเป็นเมือง 3 ธรรม เกษตร 3 ผ่านกระบวนการถ่ายทอดโดยใช้ระบบนำองค์การ ส่งต่อผู้บริหารทุกระดับตามทิศทางของแผนที่ทางยุทธศาสตร์ ทำให้จังหวัดหนองคายมีผลลัพธ์ ที่ส่งผลอย่างเป็นรูปธรรม ดังนี้ **นวัตกรรมหินงอมโมเดล (ส่งเสริมการเกษตรยั่งยืน)** เป็นโมเดล ในการบริหารจัดการน้ำเพื่อการเกษตร ในการแก้ไขปัญหาเกษตรกรไม่สามารถนำน้ำต้นทุนจาก แม่น้ำโขงมาใช้ประโยชน์ได้อย่างเต็มศักยภาพ จึงได้ร่วมกันพัฒนาโดยผันน้ำจากแม่น้ำโขงด้วยเครื่องสูบน้ำ ด้วยไฟฟ้า ณ ตำบลหินงอม ส่งไปตามคลองลำน้ำเชื่อมต่อกลองดินเก็บรักษาไว้ในที่แหล่งน้ำธรรมชาติ และพัฒนาระบบชลประทานในไร่นา โดยก่อสร้างคูส่งน้ำ คูระบายน้ำ ทางลำเลียงในไร่นา ในพื้นที่ การเกษตรที่ห่างไกลแหล่งน้ำชลประทาน ทำให้เกษตรกรน้ำที่เพียงพอและครอบคลุมพื้นที่ ทำการเกษตร โดยมีพื้นที่รับประโยชน์เพิ่มขึ้น 22,482 ไร่ สามารถลดต้นทุน เพิ่มผลผลิต และขยายพื้นที่เพาะปลูกได้มากขึ้น และยังได้มีการนำไปปรับใช้บริหารจัดการน้ำในพื้นที่ ที่ไม่ติดแม่น้ำโขงอื่น ๆ ด้วย





ภาพที่ 3 การบริหารจัดการน้ำโดยหินงอโมเดล

นวัตกรรมการเลี้ยงปลานิลในกระชังแม่ข่าย (ยกระดับมาตรฐานการผลิต) จากความได้เปรียบของจังหวัดที่มีพื้นที่ติดแม่ข่าย จึงได้ส่งเสริมการเลี้ยงปลานิลในกระชังบริเวณริมฝั่งแม่ข่ายหรือ กระชังน้ำแรก (จังหวัดแรกของประเทศไทยที่แม่ข่ายไหลผ่าน) โดยมีการแลกเปลี่ยนความรู้ระหว่างชาวประมงพื้นบ้านกับเจ้าหน้าที่รัฐ โดยค้นพบว่าความโดดเด่นของปลานิลที่เลี้ยงในกระชังแม่ข่ายจะไม่มีกลิ่นโคลน เหมือนบ่อเลี้ยงทั่วไป ไม่คาว เนื้อแน่น เพราะปลาได้ออกกำลังกายเนื่องจากว่ายในบริเวณที่แม่ข่ายไหลผ่าน นับเป็นจุดขายที่ประสบความสำเร็จ ติดตลาด มีผลผลิตมากกว่า 18,000 ตันต่อปี นอกจากนี้มีการต่อยอดโดยการเพาะพันธุ์ และการแปรรูป เช่น ปลานิลแดดเดียว ปลาเชียง ไส้กรอกปลา เป็นสินค้า OTOP



ภาครัฐและเอกชนร่วมมือกันติดตั้งกล้องวงจรปิด ๓, ๓๐๗ ตัว และตู้แม่ข่ายเหตุด่วน ป้องกันอาชญากรรม



ตำรวจภูธรจังหวัดหนองคายเชื่อมต่อสัญญาณกับศาลากลางจังหวัด



เมื่อมีเหตุร้ายเกิดขึ้นสามารถนำข้อมูลมาใช้ได้ทันที



ตู้รับแจ้งเหตุด่วนเหตุร้ายประชาชนแจ้งเหตุได้ทันที



ภาพที่ 4 ระบบกล้องวงจรปิด จ.หนองคาย

ระบบกล้องวงจรปิดเฝ้าระวังและรักษาความปลอดภัย (เสริมสร้างความมั่นคงเพื่อสังคมสงบสุข)

เพื่อสนับสนุนการเป็นเมือง “สะอาด สะอาด ปลอดภัย มั่นใจ น่าอยู่” จึงได้ดำเนินการเชื่อมโยงกล้องวงจรปิด (CCTV) ที่มีการติดตั้งในพื้นที่จังหวัดหนองคาย (ของส่วนราชการ เอกชน อปท.) ในพื้นที่สาธารณะ ส่วนราชการ โรงเรียน โรงแรม สถานประกอบการ ทุกอำเภอ จำนวน 3,307 เครื่อง โดยเชื่อมโยงไปยังศูนย์ควบคุมและบัญชาการเหตุการณ์ ณ ตำรวจภูธรจังหวัด และเชื่อมต่อไปยังศาลากลางจังหวัด ซึ่งเป็นศูนย์กลางในการบริหารราชการเพื่ออำนวยความสะดวก เฝ้าระวังและรักษาความปลอดภัยแก่ประชาชนและนักท่องเที่ยว ตลอด 24 ชั่วโมง

จากการวางแผนยุทธศาสตร์ที่มาจากฐานข้อมูลที่ครอบคลุม มีการใช้ประโยชน์จากข้อได้เปรียบทางยุทธศาสตร์ประกอบกับศักยภาพของจังหวัด ในการเป็นเมือง 3 ธรรม (ธรรมะ ธรรมชาติ วัฒนธรรม) เกษตร 3 แหล่ง (พืชเศรษฐกิจ สัตว์เศรษฐกิจ สัตว์น้ำเศรษฐกิจ) จึงนำไปสู่การกำหนดจุดยืนทางยุทธศาสตร์ ในการส่งเสริม การเกษตรยั่งยืน การท่องเที่ยว และการค้า การลงทุน ทำให้จังหวัดหนองคาย มีทิศทางที่ชัดเจนในการพัฒนาไปสู่การเป็นเมืองเกษตรอุตสาหกรรมวัฒนธรรมรุ่งเรือง เมืองท่องเที่ยวลุ่มน้ำโขง เพื่อสร้างรายได้และยกระดับคุณภาพชีวิตที่ดีขึ้นให้กับประชาชนชาวหนองคาย