



จังหวัดชัยนาท

หมวด 2 ด้านการวางแผนยุทธศาสตร์และการสื่อสารเพื่อนำไปสู่การปฏิบัติ

วิสัยทัศน์

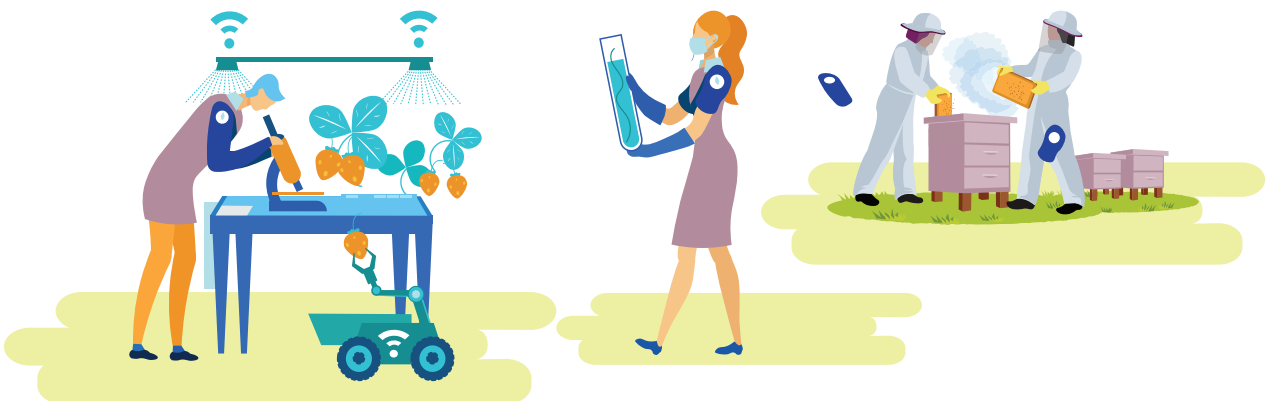
เมืองเกษตรมาตรฐาน ย่านท่องเที่ยวเพื่อการเรียนรู้ มุ่งสู่สิ่งแวดล้อมสมดุลและสังคมเป็นสุข

พันธกิจ

1. พัฒนาการผลิตสินค้าเกษตรให้มีคุณภาพได้มาตรฐานสอดคล้องกับความต้องการของตลาด
2. เพิ่มมูลค่าสินค้าเกษตร พร้อมทั้งพัฒนาการตลาดและระบบ Logistics
3. เพิ่มศักยภาพด้านการท่องเที่ยวเพื่อการเรียนรู้และวิถีชุมชน
4. บริหารจัดการทรัพยากรธรรมชาติและสิ่งแวดล้อมอย่างสมดุลและยั่งยืน
5. พัฒนาคนให้มีคุณภาพ มีทักษะการประกอบอาชีพ มีความรู้คู่คุณธรรม และมีสุขภาวะที่ดี
6. สร้างความมั่นคงและปลอดภัยทางสังคม
7. น้อมนำหลักปรัชญาเศรษฐกิจพอเพียงมาเป็นกรอบในการพัฒนาในทุกมิติ

ค่านิยม

ค่านิยม ข้าราชการยุคใหม่ ใฝ่ใจประชาชน





จังหวัดชัยนาท ตั้งอยู่ในพื้นที่ราบลุ่มเจ้าพระยา อยู่ในกลุ่มจังหวัดภาคกลางตอนบน ด้วยสภาพภูมิประเทศเหมาะสม มีทรัพยากรดินและน้ำสมบูรณ์ และมีแม่น้ำที่สำคัญ 3 สาย ไหลผ่านจังหวัด ได้แก่ แม่น้ำเจ้าพระยา แม่น้ำน้อย และแม่น้ำท่าจีน ทำให้จังหวัดชัยนาทจึงมีศักยภาพด้านการเกษตรสูง โดยมีพื้นที่เกษตรกรรมมากถึงร้อยละ 80 ของพื้นที่จังหวัดทั้งหมด ประกอบกับมีหน่วยงานวิชาการด้านการเกษตรเป็นจำนวนมากที่สนับสนุนองค์ความรู้ ดำเนินการวิจัยและพัฒนาผลผลิตทางการเกษตรที่สำคัญให้แก่เกษตรกรทำให้ภาคเกษตรกรรมจึงเป็นรายได้หลักของจังหวัด รวมถึงได้มีการต่อยอดนำศักยภาพด้านการเกษตรที่มีอยู่ ไปขยายผลสู่ด้านการท่องเที่ยว ในการพัฒนาให้ชัยนาทเป็นแหล่งท่องเที่ยวเพื่อการเรียนรู้เชิงเกษตร ทรัพยากรธรรมชาติและสิ่งแวดล้อม ไปจนถึงประวัติศาสตร์ วัฒนธรรมและวิถีชีวิตชุมชน ซึ่งชาวชัยนาทยังคงรักษาประเพณีวัฒนธรรม มีการดำรงชีวิตเรียบง่าย จึงได้นำความได้เปรียบเชิงยุทธศาสตร์จากสภาพภูมิประเทศที่มีทรัพยากรดินและน้ำอุดมสมบูรณ์ ประชาชนมีวิถีชีวิตแบบดั้งเดิม มากำหนดเป็นจุดยืนทางยุทธศาสตร์ในการส่งเสริมศักยภาพด้านการเกษตรท่องเที่ยว สังคม และสิ่งแวดล้อม และมีการถ่ายทอดแผนสู่ทุกระดับจนมีผลลัพธ์เชิงประจักษ์ที่สร้างชื่อเสียงให้จังหวัด ดังวิสัยทัศน์เมืองเกษตรมาตรฐาน ย่านท่องเที่ยวเพื่อการเรียนรู้ มุ่งสู่สิ่งแวดล้อมสมดุล และสังคมเป็นสุข

“ยุทธศาสตร์จังหวัดแบบมุ่งผลสัมฤทธิ์”

จากศักยภาพที่มี จังหวัดชัยนาทได้จัดทำยุทธศาสตร์จังหวัดแบบมุ่งผลสัมฤทธิ์ครบวงจรตามหลัก Balance Scorecard และวงจร PDCA ที่ไม่ได้ให้ความสำคัญเพียงการวางแผนเท่านั้น หากแต่เน้นการนำไปใช้ให้เป็นไปอย่างมีระบบ มีเป้าหมายให้เกิดการพัฒนาอย่างต่อเนื่อง โดยให้ความสำคัญกับกระบวนการมีส่วนร่วมของทุกภาคส่วนในจังหวัดในทุกขั้นตอน โดยเฉพาะอย่างยิ่งการมีส่วนร่วมของประชาชนที่ได้สะท้อนปัญหา/ความต้องการของพื้นที่มาสู่การกำหนดทิศทางและเป้าหมายการพัฒนา การสร้างโอกาสและเปิดเวทีแสดงความคิดเห็นของประชาชน นอกจากนี้ยังมีการใช้ข้อมูลทุกด้านเพื่อการวางแผน เช่น ข้อมูลการเติบโตทางเศรษฐกิจของจังหวัด ข้อมูลด้านการเกษตร ท่องเที่ยว ด้านทรัพยากรธรรมชาติและสิ่งแวดล้อม

ด้านสังคมและคุณภาพชีวิต รวมถึงการกำหนดตัวชี้วัดแผนพัฒนาจังหวัดที่มีความชัดเจน วัดผลได้ มีการรวบรวมฐานข้อมูลย้อนหลังที่สามารถนำมาใช้ในการคาดการณ์เป้าหมายในอนาคต และสอดคล้องกับตัวชี้วัดของกระทรวง ทำให้สามารถบูรณาการงานและงบประมาณกับทุกภาคส่วนในจังหวัด มีการวิเคราะห์เป้าหมายการพัฒนาโดยกำหนดความท้าทายเชิงยุทธศาสตร์ (Strategic Challenge: SC) ในแต่ละประเด็นการพัฒนาที่สอดคล้องกับความได้เปรียบเชิงยุทธศาสตร์ (Strategic Advantage :SA) เพื่อนำไปสู่การบรรลุเป้าหมายการพัฒนาของจังหวัดทั้งในด้านส่งเสริมการเกษตรให้ได้มาตรฐาน เพิ่มศักยภาพด้านการท่องเที่ยว บริหารจัดการการใช้ทรัพยากรธรรมชาติอย่างสมดุลและยั่งยืน รวมถึงพัฒนาคุณภาพคนและสร้างสังคมให้เป็นสุข



ภาพที่ 1 การวิเคราะห์ประเด็นการพัฒนาจากความท้าทายและความได้เปรียบเชิงยุทธศาสตร์

“การนำแผนยุทธศาสตร์ไปสู่การปฏิบัติอย่างสัมฤทธิ์ผล” จังหวัดชัยนาทได้แปลงยุทธศาสตร์สู่การปฏิบัติโดยการกำหนดแนวทางการพัฒนาที่เชื่อมโยงไปสู่การกำหนดแผนงาน/โครงการ (Project Brief) ที่สำคัญ สอดคล้องกับเป้าประสงค์เชิงยุทธศาสตร์ และตัวชี้วัด และเพื่อให้สามารถขับเคลื่อนแผนพัฒนาจังหวัด แผนปฏิบัติราชการประจำปีลงสู่การปฏิบัติ ทั้งในระดับอำเภอ ท้องถิ่น ชุมชนตามเป้าหมายที่กำหนด จังหวัดได้ให้ส่วนราชการประจำจังหวัด อำเภอ และองค์กรปกครองส่วนท้องถิ่น นำยุทธศาสตร์การพัฒนาจังหวัดและแผนปฏิบัติราชการประจำปีของจังหวัด ไปเป็นกรอบในการจัดทำแผนหมู่บ้าน แผนชุมชนระดับตำบล แผนพัฒนาท้องถิ่น และแผนพัฒนาอำเภอ ในลักษณะ One Plan ซึ่งนอกจากจะทำให้สามารถเชื่อมโยงแผนในทุกกระดับสอดคล้องและมีเอกภาพแล้ว ยังทำให้การนำยุทธศาสตร์ไปสู่การปฏิบัติเป็นไปอย่างมีประสิทธิภาพ จนสามารถพัฒนาได้ตามเป้าหมายในเชิงประจักษ์ อันได้แก่

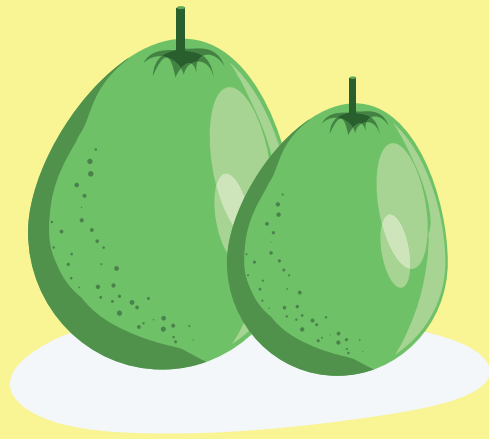
เมล็ดข้าวพันธุ์ดีที่ 1 เมืองไทย จังหวัดชัยนาทมีชื่อเสียงในการผลิตเมล็ดพันธุ์ข้าวมาอย่างยาวนาน แต่ตั้งแต่ปี 2561 เป็นต้นมา จังหวัดชัยนาทมิได้มุ่งเน้นการเพิ่มปริมาณการผลิตเมล็ดพันธุ์ข้าวให้มีปริมาณมาก แต่ได้ปรับกลยุทธ์ในการให้ความสำคัญกับการผลิตในปริมาณที่มีอยู่ให้มีคุณภาพได้มาตรฐาน เพื่อให้สอดคล้องกับสถานการณ์การเพาะปลูกข้าวในปัจจุบันที่มีแนวโน้มการปลูกลดลง โดยการจัดทำแปลงเพื่อสาธิตการผลิตเมล็ดพันธุ์ข้าวที่ถูกต้องเป็นตัวอย่างให้กับเกษตรกร และใช้เป็นแหล่งกระจายเมล็ดพันธุ์ดีสำหรับจัดทำแปลงผลิตเมล็ดพันธุ์ ในฤดูถัดไป พร้อมทั้งถ่ายทอดองค์ความรู้ต่าง ๆ ในการผลิต การตรวจรับรองแปลงเมล็ดพันธุ์ข้าวตามระบบ GAP – Seed การส่งเสริมการตลาด และได้นำต้นแบบของกลุ่มตำบลนางลือ-ท่าชัย มาขยายผลพัฒนา กลุ่มตำบลแพรกศรีราชาให้เป็นศูนย์กลางการผลิต และจำหน่ายเมล็ดพันธุ์ข้าวของจังหวัดต่อไปได้ซึ่งทำให้เมล็ดพันธุ์ข้าวของจังหวัดชัยนาทได้รับการรับรองมาตรฐานจากกรมการข้าว และมีชื่อเสียงระดับประเทศ



ส้มโอขาวแตงกวาของดีเมืองชัยนาท

ส้มโอขาวแตงกวาเป็นผลไม้ที่สร้างชื่อเสียงและรายได้ให้แก่เกษตรกรจังหวัดชัยนาท เนื่องจากมีรสชาติอร่อย กุ้งโต เนื้อแห้งกรอบ รสหวานอมเปรี้ยว โดยส้มโอขาวแตงกวาที่ปลูกในพื้นที่จังหวัดชัยนาทจะมีรสชาติอร่อยกว่าปลูกถิ่นอื่น ซึ่งจากการที่ส้มโอขาวแตงกวาได้รับขึ้นทะเบียนสิ่งบ่งชี้ทางภูมิศาสตร์ (GI) ทำให้เป็นที่เชื่อมั่นและได้รับการยอมรับในคุณภาพจากผู้บริโภคอย่างแพร่หลายและไม่เพียงพอกับความต้องการของตลาด ดังนั้น จังหวัดจึงมีนโยบายขยายพื้นที่ปลูกโดยมุ่งเน้นผลผลิตที่มีคุณภาพปลอดภัยได้มาตรฐานและรักษารสชาติ พร้อมกับการลดต้นทุนการผลิต โดยมีการพัฒนาระบบให้น้ำ

ด้วยระบบควบคุมการให้น้ำอัจฉริยะ (Irrigation Smart Farming) ที่สามารถเปิด-ปิด จ่ายน้ำตามค่าความชื้นของดิน และเหมาะสมกับความต้องการน้ำของส้มโอ ซึ่งสามารถลดต้นทุนการผลิต เพิ่มรายได้ให้แก่เกษตรกร



ภาพที่ 2 ระบบการให้น้ำอัจฉริยะ

เที่ยววิถีชุมชน คนสาปยา จังหวัดชัยนาทให้ความสำคัญกับการพัฒนาการท่องเที่ยว โดยมีเป้าหมายให้การท่องเที่ยวเติบโตขึ้น นอกเหนือจากภาคการเกษตรที่เป็นรายได้หลักของจังหวัด ชุมชนสาปยาเป็นชุมชนที่มีความเข้มแข็ง มีต้นทุนทางวัฒนธรรม มีอาคารโรงพักเก่าสร้างในสมัยรัชกาลที่ 5 (ร.ศ.120) ยังมีตลาดเก่าสรรพยาที่ยังคงวิถีชีวิตดั้งเดิม ถือได้ว่าเป็นแหล่งท่องเที่ยวพร้อมที่จะพัฒนาแบบมีส่วนร่วมโดยชุมชน ดังนั้น จังหวัดชัยนาท โดยความร่วมมือของคนในชุมชน องค์กรปกครองส่วนท้องถิ่น และภาคเอกชน ดำเนินการพัฒนาแหล่งท่องเที่ยวเมืองสาปยา โดยบูรณะอาคารโรงพักเก่าเพื่อใช้เป็นอาคารพิพิธภัณฑ์ จัดแสดงประวัติศาสตร์ท้องถิ่นสรรพยา เพื่อให้เป็นแหล่งเรียนรู้สำหรับคนในชุมชน และนักท่องเที่ยวจนได้รับรางวัล **“อนุรักษ์ศิลปะสถาปัตยกรรมดีเด่น”** ประเภทอาคารจากสมาคมสถาปนิกสยามในพระบรมราชูปถัมภ์ รวมถึงรางวัล **“วัฒนคุณากร”** จากกระทรวงวัฒนธรรม และรางวัลชนะเลิศ **“การแข่งขันจัดทำข้อมูล Digital”** ด้านการท่องเที่ยวที่มีคุณภาพระดับประเทศจากกระทรวงการท่องเที่ยวและกีฬา



ภาพที่ 3 สถานีตำรวจภูธรอำเภอสรรพยา

“ระบบการติดตาม เพื่อบริหารจัดการการดำเนินงาน และเพื่อการประเมินผล”

จังหวัดชัยนาทได้กำหนดแนวทางการติดตามการดำเนินงานตามแผน และการประเมินผลแผนพัฒนาจังหวัดและแผนปฏิบัติราชการประจำปี ดังนี้

1) ติดตามความก้าวหน้าของโครงการ (Project monitoring phase) โดยผู้บริหาร และคณะทำงานตรวจสอบติดตามทุกเดือน ประกอบด้วย 4 คณะ มีหัวหน้าสำนักงานจังหวัด ปลัดจังหวัด พัฒนาการจังหวัด และคลังจังหวัดเป็นหัวหน้าคณะทำงานแต่ละคณะ ภายใต้การกำกับดูแลของรองผู้ว่าราชการจังหวัด ตรวจสอบติดตามในพื้นที่ สัมภาษณ์ประชาชน ผู้มีส่วนได้ส่วนเสียของโครงการ พร้อมทั้งการติดตามผ่านระบบ PADME **2) การประเมินผลสัมฤทธิ์ของโครงการ (Project evaluation and utilization)** จังหวัดชัยนาทโดยสำนักงานสถิติจังหวัดสำรวจความคิดเห็นของประชาชน ผู้มีส่วนได้ส่วนเสียเกี่ยวกับผลการดำเนินโครงการตามแผนปฏิบัติราชการประจำปี (งบพัฒนาจังหวัด) เพื่อให้ทราบผลสัมฤทธิ์ของการดำเนินงาน ตลอดจนนำข้อเสนอแนะที่ได้มาวางแผน ทบทวน ปรับปรุง และพัฒนากระบวนการพัฒนาจังหวัดให้มีประสิทธิภาพยิ่งขึ้น และ **3) การประเมินผลการดำเนินงานตามตัวชี้วัดพัฒนาจังหวัด** พร้อมทั้งปัจจัยสนับสนุน และ/หรือ ปัญหาอุปสรรคในการดำเนินงาน ข้อเสนอในการพัฒนาเพื่อนำมากำหนดทิศทางการพัฒนาของจังหวัด และการกำหนดค่าเป้าหมายของตัวชี้วัดในระยะต่อไป โดย ณ สิ้นปีงบประมาณจะประเมินผลสำเร็จตามค่าเป้าหมายตัวชี้วัดที่กำหนดไว้ในระยะ 1 ปี และเมื่อสิ้นรอบแผนฯ จะประเมินผลสำเร็จตามค่าเป้าหมายที่กำหนดไว้ในระยะ 4 - 5 ปี





ภาพที่ 4 การประเมินผลสัมฤทธิ์ของโครงการโดยการสำรวจความคิดเห็นของประชาชน ผู้มีส่วนได้ส่วนเสีย

จากความสำเร็จเปรียบเชิงยุทธศาสตร์ที่มีสภาพภูมิประเทศ ทรัพยากรดิน น้ำอุดมสมบูรณ์ ประชาชนมีวิถีชีวิตแบบดั้งเดิม นำมากำหนดเป็นจุดยืนทางยุทธศาสตร์ในการส่งเสริมศักยภาพด้านการเกษตร ท่องเที่ยว สังคม และสิ่งแวดล้อม นำมาวางแผนยุทธศาสตร์บนฐานข้อมูล และนำไปสู่การปฏิบัติผ่านกลไกการมีส่วนร่วมของส่วนราชการและชุมชนในพื้นที่จนมีผลลัพธ์เชิงประจักษ์ที่สร้างชื่อเสียงให้จังหวัด สร้างรายได้ และความสุขให้ประชาชน ดังจะเห็นได้จาก ปี 2561 จังหวัดชัยนาทได้อันดับที่ 13 ของประเทศในการจัดอันดับความสุขของคนไทย

