



# กรมส่งเสริมการปกครองท้องถิ่น

## หมวด 1 ด้านการนำองค์การและความรับผิดชอบต่อสังคม

### วิสัยทัศน์

ท้องถิ่นเข้มแข็ง ร่วมแรงพัฒนา ประชาเป็นสุข

### พันธกิจ

1. ส่งเสริมสนับสนุน อปท. ให้มีความเข้าใจในการจัดบริการสาธารณะตามมาตรฐานการดำเนินงาน
2. พัฒนา ปรับปรุง อปท. ให้มีความสามารถในการจัดบริการสาธารณะได้อย่างทั่วถึง
3. ส่งเสริม สนับสนุนการดำเนินงานของ อปท. ให้เป็นไปตามมาตรฐานบริการสาธารณะ
4. ส่งเสริมการติดตามประเมินผลการดำเนินงานของ อปท. ให้เป็นไปตามมาตรฐานบริการสาธารณะ
5. บริหารและพัฒนา สก. ให้สามารถปฏิบัติงานตามอำนาจหน้าที่ กฎหมาย และนโยบายที่กำหนด

### ค่านิยม

มืออาชีพ คิดสร้างสรรค์ ยึดมั่นธรรมาภิบาล

กรมส่งเสริมการปกครองท้องถิ่น (สถ.) เป็นส่วนราชการสังกัดกระทรวงมหาดไทย ที่มีภารกิจสำคัญในการส่งเสริม สนับสนุน ให้คำปรึกษา องค์การปกครองส่วนท้องถิ่น (อปท.) ในการจัดทำแผนพัฒนาท้องถิ่น การบริหารงานบุคคล การเงิน การคลัง และการบริหารจัดการ ให้มีความเข้มแข็ง มีศักยภาพในการจัดบริการสาธารณะตามมาตรฐานอย่างทั่วถึง อีกทั้งแนวโน้มของการกระจายอำนาจและถ่ายโอนภารกิจการจัดทำบริการสาธารณะ ให้ อปท. มากขึ้น ทำให้ สถ. ทำหน้าที่เสมือน “โซ่ข้อกลาง” ในการขับเคลื่อนนโยบายรัฐบาล และการจัดทำบริการสาธารณะของ อปท. ที่ตอบสนองความต้องการของประชาชนมากขึ้น ซึ่ง สถ. มีระบบการนำองค์การที่รองรับภารกิจดังกล่าว โดยผู้บริหารได้กำหนดทิศทางขับเคลื่อนองค์การที่ชัดเจน เป็นรูปธรรม มีการสื่อสารทั่วถึงเพื่ออำนวยความสะดวกให้ อปท. สามารถทำงานได้คล่องตัวมากที่สุด ในการนำนโยบายจากรัฐบาลไปทำงาน ร่วมกันกับท้องถิ่น ขณะเดียวกันก็ได้นำปัญหาของท้องถิ่นมาประสาน เพื่อดำเนินการกับรัฐบาลให้เกิดการแก้ไขอย่างมีประสิทธิภาพต่อไป



## กรมส่งเสริมการปกครองท้องถิ่นกับระบบการนำที่ยั่งยืน



DLA 5G Model

ผู้บริหารกำหนดทิศทางและค่านิยมในการถือปฏิบัติ และการขับเคลื่อนยุทธศาสตร์ ไว้ว่า “อยากเห็น สถ. และ อปท. เป็นองค์กรที่มีสมรรถนะสูง สามารถทำหน้าที่เป็นเลิศ มีเป้าหมายสู่การเป็นหนึ่งด้วยธรรมาภิบาล สู่ท้องถิ่นเข้มแข็ง คนในสังคมร่วมแรงใจพัฒนา ประชาชนมีความสุข” จึงเป็นที่มาของวิสัยทัศน์ “ท้องถิ่นเข้มแข็ง ร่วมแรงพัฒนาประชาเป็นสุข” โดยนำองค์การที่มุ่งเน้นพัฒนาจากภายในสู่ภายนอก โดยใช้โมเดล DLA 5G เพื่อขับเคลื่อน “Change For Good” ใน 5 ด้าน ได้แก่

- 1) ด้านสิ่งแวดล้อม (Good Environment)
- 2) ด้านสังคม (Good Society)
- 3) ด้านการศึกษา (Good Education)
- 4) ด้านเศรษฐกิจ (Good Economy)
- 5) ด้านการส่งเสริมการกระจายอำนาจและการมีส่วนร่วม (Good Decentralization)

ซึ่งมีการกำกับดูแลให้ดำเนินการตามนโยบาย ผ่านกระบวนการมีส่วนร่วมของท้องถิ่นอย่างเข้มแข็ง ถ่ายทอดแนวทาง กระบวนการผ่านผู้นำชุมชนในแต่ละท้องถิ่นได้ร่วมกันแก้ปัญหาและพัฒนาพื้นที่ของตนเองร่วมกับประชาชน และองค์กรปกครองส่วนท้องถิ่น จนสามารถสร้างต้นแบบในการส่งเสริมและแก้ไขปัญหาและส่งเสริมให้มีการนำไปขยายผลสู่ท้องถิ่นต่าง ๆ ทั่วประเทศ

## จากการสื่อสารที่มีประสิทธิภาพ สู่การปฏิบัติที่มีประสิทธิผล

ผู้บริหารกำหนดทิศทางและหัวใจของการทำงานไว้ว่า “Change for Good : เปลี่ยนเพื่อโลกที่ดีกว่า” สื่อสารและถ่ายทอดทิศทางสู่การปฏิบัติ ทั้งส่วนกลาง ส่วนภูมิภาค รวมถึง อปท. ผ่านโครงการประชุมเชิงปฏิบัติการขับเคลื่อนยุทธศาสตร์ชาติตามเป้าหมายการพัฒนาที่ยั่งยืน จำนวน 11 รุ่น 4 ภาค ให้กับบุคลากรในสังกัด สก. และผู้บริหาร อปท. เพื่อสร้างความเข้าใจที่ถูกต้อง ชัดเจนร่วมกัน เกี่ยวกับทิศทางเชิงนโยบายของ สก. โดยมีกลไกในการดำเนินงานคือ **ยึดท้องถิ่นเป็นศูนย์กลาง ใช้กระบวนการมีส่วนร่วม และสร้างนวัตกรรม** โดยบุคลากรต้องมีความคิดที่จะสร้างการเปลี่ยนแปลงเพื่อให้เกิดการพัฒนาท้องถิ่นอย่างรอบด้าน ทั้งด้านบริหารจัดการบุคคล และกิจการสภา การเงินการคลัง การบริการสาธารณะ และด้านธรรมาภิบาล โดยมีวิสัยทัศน์เป็นเป้าหมายขับเคลื่อนให้ท้องถิ่นเกิดการพัฒนาส่งผลลัพธ์ 5 ด้าน ดังนี้

### 1) ด้านสิ่งแวดล้อม (Good Environment)

ส่งเสริมให้เกิดการพัฒนา และอนุรักษ์ทรัพยากรธรรมชาติและสิ่งแวดล้อมอย่างยั่งยืน เช่น การบริหารจัดการขยะมูลฝอย “จังหวัดสะอาด” โดยใช้หลักการ 3Rs ประชาธิปไตย การจัดทำถังขยะเปียกเพื่อลดโลกร้อน เป็นต้น

### 2) ด้านสังคม (Good Society)

ส่งเสริมการพัฒนาสังคม ทั้งด้านโครงสร้างพื้นฐาน

ด้านคุณภาพชีวิต ลดความเหลื่อมล้ำ เช่น ระบบสารสนเทศเบี่ยงชีฟผู้สูงอายุ และผู้พิการ (No Copy) และโครงการ 1 อปท. 1 ถนนท้องถิ่นใส่ใจสิ่งแวดล้อม ทำให้เกิดถนนสวยทั่วประเทศแล้วกว่า 7,070 สาย เป็นต้น

### 3) ด้านการศึกษา (Good Education)

ส่งเสริมการจัดการศึกษาอย่างมีคุณภาพ สามารถยกระดับคุณภาพชีวิตประชาชนได้ตั้งแต่ระดับปฐมวัย เช่น โครงการสนามเด็กเล่นสร้างปัญญา มีการสร้างสนามเด็กเล่นสร้างปัญญาแล้ว 2,419 แห่ง มีการจัดให้มีที่อ่านหนังสือท้องถิ่นแล้วรวม 9,102 แห่ง เป็นต้น

### 4) ด้านเศรษฐกิจ (Good Economy)

ส่งเสริมการลดปัญหาความยากจน และเพิ่มโอกาสในการสร้างรายได้ เช่น โปรแกรมจัดทำแผนที่ภาษีและทะเบียนทรัพย์สิน (LTAX3000) ตลาดประชารัฐท้องถิ่นสุขใจ เป็นต้น

### 5) ด้านส่งเสริมการกระจายอำนาจและการมีส่วนร่วม (Good Decentralization)

ส่งเสริมการวางรากฐานการปกครองท้องถิ่นให้เข้มแข็ง ภายใต้หลักการกระจายอำนาจ และการมีส่วนร่วมของประชาชน เช่น อาสาสมัครท้องถิ่นรักโลก (อถล.) ชมรมแม่บ้านท้องถิ่นไทย โรงเรียนพอเพียงท้องถิ่น (Local Sufficiency School: LSS) เป็นต้น

**"สนามเด็กเล่นสร้างปัญญา"** สร้างเสริมการเรียนรู้แบบไม่จำตัว และเตรียมความพร้อมให้เด็กปฐมวัยได้เรียนรู้นอกห้องเรียน เน้นการเล่นกับธรรมชาติผ่านเครื่องเล่น 5 ชิ้น

**1 ชิ้นที่ 1**  
สะพาน อ้น อ้น  
- พัฒนาความคิดสร้างสรรค์



**2 ชิ้นที่ 2**  
สระธารก  
- ปลูกฝังนิสัยรักน้ำ



**3 ชิ้นที่ 3**  
ค้ายา Spider Man  
- พัฒนากล้ามเนื้อและการเคลื่อนไหว



**4 ชิ้นที่ 4**  
เรือสลัดลึง  
- เกิดพื้นที่สร้างสรรค์  
ห้องเรียนท่ามกลางแมกไม้



**5 ชิ้นที่ 5**  
หัดว่ายน้ำ  
- ค้นเคยกับการเล่นน้ำ



สสจ. โดยสำนักสนับสนุนสุขภาวะชุมชน ร่วมกับกรมส่งเสริมการปกครองท้องถิ่น(สท.) กระทรวงมหาดไทย มูลนิธิสนามเด็กเล่นสร้างปัญญา สนับสนุนโครงการเรียนรู้ของเด็กปฐมวัยด้วย "สนามเด็กเล่นสร้างปัญญา" โดยชุมชนท้องถิ่น เพื่อให้เกิดการเรียนรู้ผ่านการเล่นทราย น้ำ ดินไม้ วัสดุตามธรรมชาติ มีกิจกรรมทางกายที่เพียงพอ และเติบโตเป็นผู้ใหญ่ที่มีสุขภาวะในอนาคต

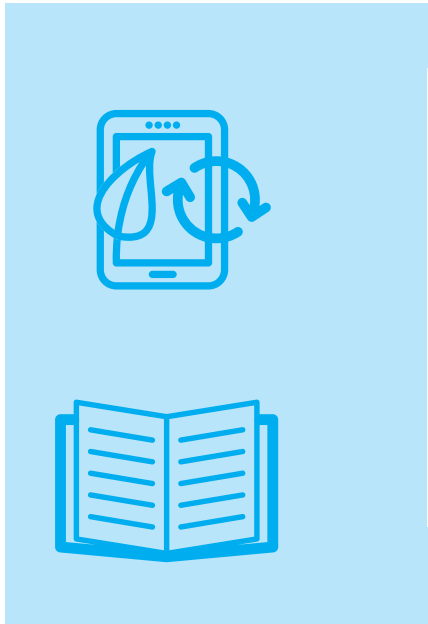
ที่มา: มูลนิธิสนามเด็กเล่นสร้างปัญญา



สนามเด็กเล่นสร้างปัญญา

## ความรับผิดชอบต่อสังคมกับระบบการกำกับดูแลที่เที่ยงธรรม ทัวถึง เก่าเทียม

ผู้บริหารกรมได้กำหนดนโยบายการส่งเสริมการกำกับดูแลองค์การในด้านต่าง ๆ โดยคำนึงถึงผลประโยชน์ต่อส่วนรวม เช่น **ด้านรัฐ สังคม และสิ่งแวดล้อม** ได้กำหนดนโยบายเกี่ยวกับสังคมและสิ่งแวดล้อม อาทิ โครงการมือถือเก่าไป ชีวิตใหม่มา ซึ่งมีวัตถุประสงค์เพื่อรวบรวมขยะอิเล็กทรอนิกส์ประเภทมือถือเก่าที่เสียแล้ว จากรุ่น ๆ ทุกยี่ห้อจาก อปท. ทั่วประเทศ และนำไปรีไซเคิลอย่างถูกวิธี ได้มาตรฐาน ไม่มีมลพิษ โดยจะนำรายได้จากการรีไซเคิลไปจัดหาหนังสือสำหรับเด็กและสื่อเพื่อการศึกษ้อื่น ๆ มอบให้ศูนย์พัฒนาเด็กเล็กของ สก. ในท้องถิ่นทุรกันดารจำนวน 1000 แห่ง ซึ่งปีนการส่งเสริมประชาชนที่เข้ามามีส่วนร่วม ได้มีจิตสำนึกความรับผิดชอบต่อสังคม และเป็นการส่งเสริมการอนุรักษ์ทรัพยากรธรรมชาติและสิ่งแวดล้อม **ด้านผู้รับบริการและผู้มีส่วนได้ส่วนเสีย** ผู้บริหารกรมได้กำหนดมาตรการเชิงรุกในการป้องกันผลกระทบเชิงลบต่อสังคม โดยได้มีการวิเคราะห์ถึงผลกระทบและกำหนดแนวทางในการปฏิบัติเพื่อป้องกันและบรรเทาผลกระทบ ถ่ายทอดให้บุคลากรภายในองค์การ ทั้ง สก. และ อปท. ได้รับทราบและยึดถือปฏิบัติ เช่น การจัดการมูลฝอย





แบบประเมินประสิทธิภาพ

การส่งเสริมให้ อปท. จัดทำรายงานผลกระทบด้านสิ่งแวดล้อมเบื้องต้น (IEE) หรือรายงานการวิเคราะห์ผลกระทบด้านสิ่งแวดล้อม (EIA) ภายหลังจากก่อสร้างโรงงานกำจัดขยะเพื่อผลิตกระแสไฟฟ้า เป็นต้น **ด้านองค์การ** มีการกำหนดระบบการติดตามประเมินผลการดำเนินงานของ อปท. ในรูปแบบของการประเมินประสิทธิผลขององค์กรปกครองส่วนท้องถิ่น (Local Performance Assessment (LPA)) โดยมีการประเมินมาอย่างต่อเนื่องตั้งแต่ปี พ.ศ. 2549 และได้มีการพัฒนารูปแบบหลักเกณฑ์การประเมินให้มีความสอดคล้องกับนโยบายสำคัญของรัฐบาล โดยเป็นการประเมินประสิทธิภาพใน 6 ด้าน ได้แก่ ด้านการบริหารจัดการ ด้านงานบุคคลและกิจการสภา ด้านการเงินการคลัง ด้านการบริการสาธารณะ ด้านธรรมาภิบาล และด้านติดตามนวัตกรรมท้องถิ่น และได้ส่งเสริม

ด้านการบริการสาธารณะ ด้านธรรมาภิบาล และด้านติดตามนวัตกรรมท้องถิ่น และได้ส่งเสริมการมีส่วนร่วมของประชาชน โดยกำหนดให้มีผู้นำชุมชนเป็นส่วนหนึ่งของทีมประเมิน และมีการติดตามความคืบหน้าในการดำเนินงานเพื่อแก้ไขจุดอ่อน ปัญหา อุปสรรคในการปฏิบัติงานของ อปท. ให้มีประสิทธิภาพยิ่งขึ้น โดยนำผลการประเมินในปีที่ผ่านมา มาใช้เป็นฐานข้อมูลเทียบเคียง และมีการเปิดเผยรายงานสรุปผลการประเมินสู่สาธารณะผ่านทางเว็บไซต์ของ สถ. นอกจากนี้ ยังใช้ผลการประเมินในการกำหนดแนวทางนโยบาย โครงการเพื่อยกระดับศักยภาพของ อปท. ในแต่ละท้องที่เพื่อให้ประชาชนได้รับการตอบสนองความต้องการอย่างทั่วถึง

## Change for Good เพื่อการสนับสนุนชุมชน

ภายใต้ทิศทางกรม “Change for Good : เปลี่ยนเพื่อโลกที่ดีกว่า” ผู้บริหารกรมได้กำหนดให้จัดตั้งศูนย์ช่วยเหลือประชาชนของ อปท. เพื่อเป็นการสำรวจความต้องการและปัญหาความเดือดร้อนของประชาชนในเชิงรุกและจัดทำนโยบายที่ตอบสนองอย่างทันที่ทันที่ โดยเมื่อได้ทราบข้อมูลดังกล่าว จะมีการนำมาพิจารณาจัดทำโครงการเพื่อช่วยเหลือประชาชน และสนับสนุนชุมชนในด้านต่าง ๆ ได้แก่ **ด้านการเกษตร** มีการกำหนดนโยบายเพื่อให้ความช่วยเหลือเกษตรกรจากปัญหาราคาผลผลิตตกต่ำ เช่น โครงการ สก. ขยายข้าวช่วยชาวนาจังหวัดสุรินทร์ โครงการช่วยเหลือเกษตรกรผู้ปลูกสับปะรดในพื้นที่จังหวัดเชียงราย เชียงใหม่ ลำปาง โดยใช้กลไกประชารัฐให้ทุกภาคส่วนและเครือข่ายที่เกี่ยวข้องเข้ามามีส่วนร่วมในการช่วยเหลือเกษตรกร **ด้านเศรษฐกิจ** เพิ่มโอกาสและศักยภาพของประชาชนและชุมชน

ในการสร้างรายได้และพึ่งพาตนเองในระยะยาว เช่น โครงการตลาดประชารัฐ ท้องถิ่นสุขใจ เป็นการกระจายรายได้สู่ชุมชนท้องถิ่นโดยส่งเสริมการท่องเที่ยว ผ่านการใช้แพลตฟอร์มออนไลน์ เพื่อให้บริการที่พึงพอใจนักท่องเที่ยวตามมาตรฐานสากล **ด้านโครงสร้างพื้นฐาน** มีส่วนร่วมในการบรรเทาและแก้ไขปัญหาก็เกิดน้ำที่ไม่เพียงพอในฤดูแล้ง โดยประสานผู้บริหารท้องถิ่น ผู้นำชุมชน และเครือข่ายในพื้นที่ร่วมกันสร้างแหล่งน้ำเพื่อรักษาความสมดุลทางธรรมชาติ นอกจากนี้ กรมยังได้จัดทำโครงการ อปท.ต้นแบบการจัดการน้ำตามปรัชญาของเศรษฐกิจพอเพียง หรือ โครงการธนาคารน้ำใต้ดิน ซึ่งปัจจุบันมีการดำเนินการแล้วครบทั้ง 76 จังหวัด เป็นจำนวน 10,801 บ่อ เพื่อแก้ไขปัญหา น้ำท่วมขัง น้ำแล้ง น้ำเค็ม น้ำกร่อย เพิ่มความอุดมสมบูรณ์ในดิน ลดความเสียหายด้านโครงสร้างพื้นฐาน เพื่อการบริหารจัดการน้ำอย่างยั่งยืน





โมเดลธนาคารน้ำใต้ดิน

ภายใต้การนำองค์การด้วยทิศทางที่ชัดเจน “Change for Good : เปลี่ยนเพื่อโลกที่ดีกว่า” อีกทั้งการสื่อสารอย่างทั่วถึงในการกำกับดูแล ส่งเสริม สนับสนุน เพื่ออำนวยความสะดวกให้ อปท. สามารถทำงานได้คล่องตัวมากที่สุด ในการนำนโยบายจากรัฐบาลไปทำงานร่วมกับท้องถิ่น ขณะเดียวกันก็ได้นำ ปัญหาของท้องถิ่นมาประสานเพื่อดำเนินการกับรัฐบาล ผ่านกระบวนการมีส่วนร่วม ของชุมชนในแต่ละพื้นที่อย่างเข้มแข็งในการร่วมกันแก้ปัญหาและพัฒนาพื้นที่ ของตนเอง จนสามารถสร้างต้นแบบ และผลักต้นให้มีการนำไปขยายผล ลู่ท้องถิ่นต่าง ๆ ทั่วประเทศได้อย่างยั่งยืน