



สำนักงานนโยบายและแผนทรัพยากรธรรมชาติและสิ่งแวดล้อม

หมวด 1 ด้านการนำองค์การและความรับผิดชอบต่อสังคม

วิสัยทัศน์

สร้างสมดุลทรัพยากรธรรมชาติและสิ่งแวดล้อมอย่างยั่งยืน ในปี 2579

พันธกิจ

1. จัดทำนโยบาย แผน และมาตรการแบบบูรณาการ การพัฒนาเศรษฐกิจและสังคม การรักษาสภาพแวดล้อม
2. สร้างความร่วมมือกับเครือข่ายชุมชน หน่วยงานภาครัฐ เอกชน ในการนำนโยบาย แผน และมาตรการสู่การปฏิบัติ
3. ติดตามประเมิน เสนอแนะและรายงานผลบริหารจัดการทรัพยากรธรรมชาติและสิ่งแวดล้อม
4. สร้างความรู้ความเข้าใจทุกภาคส่วนและสื่อสารเพื่อให้เกิดการพัฒนาอย่างยั่งยืน
5. สร้างกลไกขับเคลื่อนและสนับสนุนการดำเนินงานของประเทศที่สอดคล้องกับอนุสัญญา ระหว่างประเทศด้านทรัพยากรธรรมชาติและสิ่งแวดล้อมโดยเป็นไปตามภารกิจของสำนักงาน

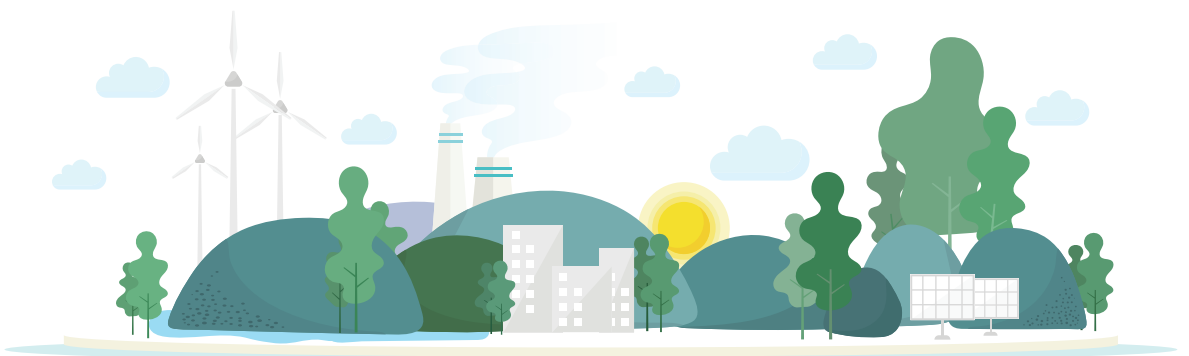
คำนิยาม

NATURE

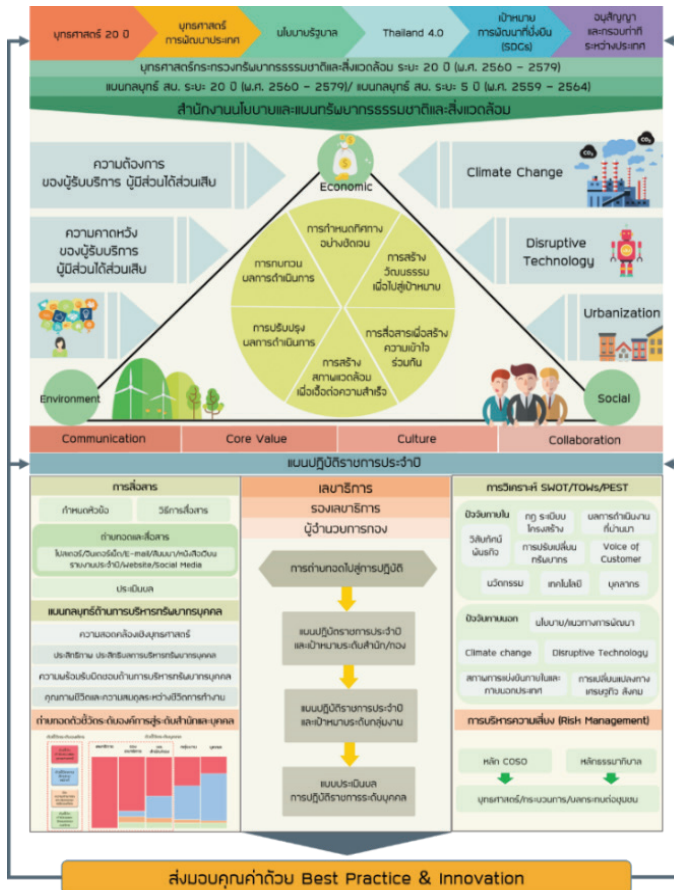
Networking	มุ่งเน้นการสร้างเครือข่าย
Awakening Knowledge	จิตใจใฝ่รู้ หมั่นพัฒนาคน
Team Working	กระตือรือร้นทำงานเป็นทีม
Uncovering	ไม่ปกปิด เปิดเผย โปร่งใส
Result-based Orientation	มุ่งเป็นเลิศในผลการปฏิบัติงาน
Expertise	มีความเชี่ยวชาญอย่างมืออาชีพ

สำนักงานนโยบายและแผนทรัพยากรธรรมชาติและสิ่งแวดล้อม (สผ.) สังกัดกระทรวงทรัพยากรธรรมชาติและสิ่งแวดล้อม ตั้งขึ้นภายใต้พระราชบัญญัติส่งเสริมและรักษาคุณภาพสิ่งแวดล้อมแห่งชาติ พ.ศ. 2535 เพื่อทำหน้าที่ในการกำหนดนโยบายและแผนการส่งเสริมและรักษาคุณภาพสิ่งแวดล้อม รวมทั้งสนับสนุนการจัดการเพื่อนำไปสู่การปฏิบัติอย่างเป็นรูปธรรม ตลอดจนติดตามตรวจสอบเพื่อสนับสนุนการพัฒนาที่ยั่งยืนและคุณภาพชีวิตที่ดี บูรณาการกับนโยบายรัฐบาลและยุทธศาสตร์ชาติ ใน “ด้านการสร้างการเติบโตบนคุณภาพชีวิตที่เป็นมิตรกับสิ่งแวดล้อม” ภายใต้วิสัยทัศน์ “สร้างสมดุลทรัพยากร ธรรมชาติ และสิ่งแวดล้อม

อย่างยั่งยืน ในปี 2579” และเพื่อให้ขับเคลื่อนไปสู่เป้าหมายดังกล่าว สผ. ภายใต้ระบบการนำองค์การที่เข้มแข็ง บุคลากรทุกระดับยึดมั่นในหลักธรรมาภิบาลผ่านการเป็นแบบอย่างที่ดีของผู้บริหาร มีการกำหนดแนวทางการดำเนินการที่เน้นเสริมสร้างเครือข่ายขยายองค์ความรู้ด้านทรัพยากรธรรมชาติและสิ่งแวดล้อมที่ถูกต้อง และยึดหลักการปฏิบัติงานด้วย “มองผลประโยชน์ชาติ มุ่งสร้างเครือข่าย แ่่งในหลักการ มั่นในคุณธรรม” โดยมุ่งเน้นการบริหารบุคลากรให้มีความเป็นมืออาชีพ เพราะที่ สผ. บุคลากรเป็นหัวใจและสินทรัพย์ที่สำคัญในการขับเคลื่อนองค์การ จะนำพาองค์การก้าวสู่ความสำเร็จในการบรรลุวิสัยทัศน์



ระบบการนำ สผ. สู่องค์การคุณภาพที่ยั่งยืน



ระบบการนำองค์การ สผ.

ปัจจัยสำคัญที่ส่งผลต่อความสำเร็จในระบบการนำ ของ สผ. คือ 1. การมีวิสัยทัศน์ และทิศทางที่ชัดเจนของผู้บริหารในการ นำองค์การ บุคลากร สผ. ได้รับการสื่อสาร ถ่ายทอด ให้ทุกคนเข้าใจในเป้าหมายเดียวกันและขับเคลื่อนการทำงานไปในทิศทางเดียวกันด้วยค่านิยม และวัฒนธรรม ที่ยึดมั่นร่วมกันทั้งองค์การ 2. การมีผู้บริหารที่ประพฤติตนเป็นแบบอย่างที่ดี (Leadership Role Model) บุคลากร สผ. เกิดความศรัทธา เชื่อมั่น และต้องการทำตาม 3. ผู้บริหารสร้างความเชื่อมั่นในการตัดสินใจและเชื่อมั่นในบุคลากรในการปฏิบัติหน้าที่ ของบุคลากรที่ได้รับมอบหมายทำให้เกิดความไว้วางใจ เกิดประสิทธิภาพในการทำงานร่วมกัน ทั้ง 3 ข้อนี้ ถือเป็นปัจจัยที่ส่งผลต่อความสำเร็จของ สผ. ภายใต้ระบบการนำองค์การของ สผ. ที่มีประสิทธิภาพ

“ปลูก ปัน ปลูก” สู่การปฏิบัติ

จากระบบการนำองค์การ ซึ่งต้องมีการสื่อสารให้เกิดความเข้าใจตรงกัน เพื่อนำไปสู่การปฏิบัติอย่างเป็นรูปธรรมและบรรลุเป้าหมาย สผ. โดยการนำของผู้บริหาร จึงได้กำหนดกระบวนการสื่อสาร เพื่อใช้สื่อสารและถ่ายทอดข่าวสารที่สำคัญไปยังบุคลากร ผู้รับบริการและผู้มีส่วนได้ส่วนเสียอย่างตรงไปตรงมาผ่านช่องทางต่าง ๆ ของ สผ. และมีการวิเคราะห์ ทบทวน ตลอดจนหาวิธีการสื่อสารและสร้างความสัมพันธ์กับบุคลากร รวมถึงผู้รับบริการและผู้มีส่วนได้ส่วนเสีย เพื่อให้รับรู้ข้อมูลของ สผ. ที่ตรงกัน นำไปสู่การแลกเปลี่ยนเรียนรู้ เกิดความร่วมมือ และเป็นเครือข่ายในการดำเนินการ เพื่อบรรลุเป้าหมายร่วมกัน โดยจำแนกระดับการสร้างความสัมพันธ์ออกเป็น 3 กลุ่ม คือ 1. ปลูกความรู้ 2. ปันความคิด และ 3. ปลูกเครือข่าย ซึ่งผู้บริหาร สผ. เป็นต้นแบบ และเข้าร่วมในการดำเนินโครงการด้วยตนเองอย่างต่อเนื่อง ส่งผลให้ สผ. สามารถสร้างเครือข่ายความร่วมมือในการดำเนินงานอย่างเป็นรูปธรรม



แผนงาน/กิจกรรมสร้างความสัมพันธ์

ยึดธรรมาภิบาล เพื่อนำองค์การอย่างยั่งยืน

ระบบการกำกับดูแลตนเองที่ดีของ สผ.



ระบบการกำกับดูแลองค์การที่ดี สผ.

เพื่อให้บรรลุเป้าหมายขององค์การ ผู้บริหารระดับสูงได้ผลักดันถ่ายทอดคำเป้าหมายของ สผ. โดยผ่านกระบวนการจัดทำคำขอตั้งงบประมาณ การจัดทำแผนปฏิบัติการประจำปี การจัดทำคำรับรองการปฏิบัติราชการของ สผ. และการจัดทำคำรับรองการปฏิบัติราชการประจำปีระดับกอง เพื่อให้มั่นใจว่ามีการขับเคลื่อนทั่วทั้งองค์การ รวมทั้งกำหนดให้มีการติดตามตัวชี้วัดที่สำคัญและกำหนดให้มีการรายงานผลเพื่อให้แน่ใจว่านโยบายถูกถ่ายทอดสู่การปฏิบัติ และผลตัวชี้วัดที่สำคัญของ สผ. ที่มีการติดตามอย่างเป็นระบบ มีการนำมาสรุปและเรียนรู้ หาแนววิธีปฏิบัติที่เป็นเลิศ รวมทั้งส่งเสริมให้นำไปสร้างนวัตกรรมของกระบวนการทำงานออกเป็นแผน มาตรการ นโยบายที่ตอบสนองความต้องการ

และ ความคาดหวังของผู้รับบริการ และผู้มีส่วนได้ส่วนเสียที่สำคัญ และเพื่อให้ผลการปฏิบัติงานของ สผ. ได้รับการยอมรับและเชื่อมั่นจากผู้รับบริการและผู้มีส่วนได้เสียทุกกลุ่ม สผ. ได้ใช้ แนวทางการบริหารจัดการด้วยหลักธรรมาภิบาลเป็นสำคัญ มีการแต่งตั้งคณะทำงานกำกับดูแลองค์การที่ดี ทำหน้าที่กำหนด/ทบทวน นโยบายการกำกับดูแลองค์การที่ดี (OG) ประมวลจริยธรรม และคู่มือจรรยาบรรณผู้บริหารและบุคลากรที่พึงปฏิบัติต่อผู้รับบริการและผู้มีส่วนได้ส่วนเสียทุกกลุ่ม และจัดทำแผนปฏิบัติการส่งเสริมคุณธรรมและคุ้มครองจริยธรรมให้บุคลากรยึดถือและปฏิบัติ ซึ่งมีการปรับปรุงรูปแบบและกิจกรรม ทุก ปี เพื่อให้ สอดคล้องกับสถานการณ์และเป็นรูปธรรมยิ่งขึ้น

สร้างสมดุลสู่การพัฒนาที่ยั่งยืน

ในการกำหนดนโยบาย แผน มาตรการด้านการจัดการทรัพยากรธรรมชาติและสิ่งแวดล้อม โดยมีเป้าหมายในการสร้างสมดุลระหว่างการอนุรักษ์และใช้ประโยชน์ทรัพยากรธรรมชาติและสิ่งแวดล้อม เพื่อให้เกิดดุลยภาพ ทั้งด้านเศรษฐกิจ สังคมและสิ่งแวดล้อม และนำไปสู่การพัฒนาที่ยั่งยืน สผ. มีการวิเคราะห์ผลกระทบเชิงลบ การวิเคราะห์ความเสี่ยงของการดำเนินภารกิจ กระบวนการและยุทธศาสตร์ ที่อาจส่งผลกระทบต่อเศรษฐกิจ สังคม สิ่งแวดล้อม สาธารณสุข ซึ่ง สผ. ได้ใช้กระบวนการมีส่วนร่วมกับผู้มีส่วนได้ส่วนเสียในทุกขั้นตอนของการกระบวนการ เพื่อลดผลกระทบเชิงลบที่อาจเกิดขึ้น เช่น การพัฒนาพิเศษภาคตะวันออก (EEC)

แผนสิ่งแวดล้อม

ในพื้นที่ระเบียงเศรษฐกิจพิเศษภาคตะวันออก พ.ศ. 2561-2564

<p>สถานการณ์และปัญหา</p> <ul style="list-style-type: none"> • คุณภาพสิ่งแวดล้อมที่ก่อกวนฐาน • ขอบเขตปฏิบัติการทางกฎหมายและอุตสาหกรรม ใช้การจัดการไม่ทั่วถึง • ขอบข่ายการอนุรักษ์ งบประมาณ และเครื่องมือที่ทันสมัย จำนวน IEE EIA EMB ที่มีขึ้นอย่างต่อเนื่อง <p style="text-align: right; font-size: small;">EIA SEA ในพื้นที่</p>	<p>ยุทธศาสตร์ที่ 1 การจัดการคุณภาพสิ่งแวดล้อม</p> <p>มาตรการ</p> <ol style="list-style-type: none"> 1. ขัดขวาง กำจัดของเสีย และควบคุมมลพิษจากแหล่งกำเนิด 2. ป้องกันและลดความเสี่ยงการเกิดอุบัติเหตุจากสารเคมี 3. เพิ่มประสิทธิภาพการประเมินผลกระทบสิ่งแวดล้อม
<p>สถานการณ์และปัญหา</p> <ul style="list-style-type: none"> • จำนวนประชากรที่เพิ่มขึ้นใช้ทรัพยากรสิ่งแวดล้อมเพิ่มขึ้น และเพิ่มมลพิษทางน้ำและเสียงรบกวน • มีการใช้ประโยชน์ที่ดินในเชิงอุตสาหกรรมมากขึ้น ก่อให้เกิดปัญหาน้ำท่วมขังและบึงอเนก • ขาดการสนับสนุนให้สีเขียวในเขตเมือง โดยมองพื้นที่เป็นสีเขียวบึงอเนกที่กักเก็บน้ำ • ความสูญเสียจากการก่อภัยพิบัติทางธรรมชาติ 	<p>ยุทธศาสตร์ที่ 2 การส่งเสริมคุณภาพสิ่งแวดล้อมเมืองและชุมชนอย่างน่าอยู่</p> <p>มาตรการ</p> <ol style="list-style-type: none"> 1. ส่งเสริมการเพิ่มพื้นที่สีเขียวและสนับสนุนการเป็นเมืองในรูปแบบที่เป็นมิตรกับสิ่งแวดล้อม 2. ร่วมมือการใช้ประโยชน์ที่ดินและพื้นที่เกษตรในพื้นที่ฐานของเมืองหรือรองรับการดำเนินชีวิตของชนทุกกลุ่ม
<p>สถานการณ์และปัญหา</p> <ul style="list-style-type: none"> • กรอบยุทธศาสตร์ระยะ 20 ปี และ SDGs ที่ 12 ส่งเสริมให้การผลิตและการบริโภคที่เป็นมิตรกับสิ่งแวดล้อม • ขาดการนำกลไกและเครื่องมือในการบริหารจัดการทรัพยากรมาใช้ในการจัดการสิ่งแวดล้อมในพื้นที่ • การสื่อสารและการเปิดโอกาสให้ชุมชนมีส่วนร่วมหรือร่วมในการตัดสินใจของหน่วยงาน ในพื้นที่ที่จะ ย้ายที่ตั้งฐาน • องค์การปกครองส่วนท้องถิ่น มีขีดความสามารถรองรับการเติบโตและการบริหารจัดการอย่างเหมาะสม 	<p>ยุทธศาสตร์ที่ 3 การมีส่วนร่วมของประชาชนและสังคมในการพัฒนาที่ยั่งยืน</p> <p>มาตรการ</p> <ol style="list-style-type: none"> 1. ส่งเสริมการพัฒนาระบบและบริบทที่เป็นมิตรกับสิ่งแวดล้อม 2. ส่งเสริมการรณรงค์การอนุรักษ์ทรัพยากร เพื่อความรับผิดชอบต่อสังคมและสิ่งแวดล้อม 3. ส่งเสริมการศึกษาและการสื่อสารที่เปิดเผย การมีส่วนร่วมของชุมชนและประชาชน
<p>สถานการณ์และปัญหา</p> <ul style="list-style-type: none"> • การสะสมของเสีย ก่อให้เกิดปัญหามลพิษทางดิน น้ำ อากาศ และเสียงรบกวน รวมถึงเพิ่มความเสี่ยงต่อความเสียหายทางกายภาพและความเสียหายทางสุขภาพ • ปริมาณน้ำดื่มที่มาจากความต้องกรของภาคชุมชน เกษตรกรรม และอุตสาหกรรม • สถานการณ์ที่ขาดความมั่นคงของน้ำระดับพื้นที่ภาค กระทบ 10 กิโลเมตร และแนวโน้มการขาดความยั่งยืนของพื้นที่สูงชัน 	<p>ยุทธศาสตร์ที่ 4 การบริหารจัดการทรัพยากรธรรมชาติอย่างมีประสิทธิภาพ</p> <p>มาตรการ</p> <ol style="list-style-type: none"> 1. เพิ่มพื้นที่ป่าต้นน้ำ สำรองทรัพยากรและความหลากหลายทางชีวภาพ 2. บริหารจัดการทรัพยากรน้ำเพื่อสร้างความมั่นคงของน้ำภาคการผลิต 3. อนุรักษ์และฟื้นฟูทรัพยากรทางทะเลและชายฝั่ง

แผนสิ่งแวดล้อมในพื้นที่เขตพัฒนาพิเศษภาคตะวันออก

สผ. ได้ดำเนินการจัดทำแผนสิ่งแวดล้อมในพื้นที่เขตพัฒนาพิเศษภาคตะวันออก (EEC) เพื่อกำหนดมาตรการป้องกันและแก้ไขผลกระทบเชิงลบต่อเศรษฐกิจ สังคม สิ่งแวดล้อม สาธารณสุขที่อาจเกิดขึ้นจากการพัฒนาพื้นที่ระเบียงเศรษฐกิจพิเศษภาคตะวันออก เพื่อให้เกิดความมั่นใจเรื่องสิ่งแวดล้อม สังคม สาธารณสุข โดยจะเป็นโมเดลต้นแบบก่อนขยายไปพื้นที่พัฒนาเศรษฐกิจอื่นต่อไป

องค์การมั่นคง ชุมชนเข้มแข็ง

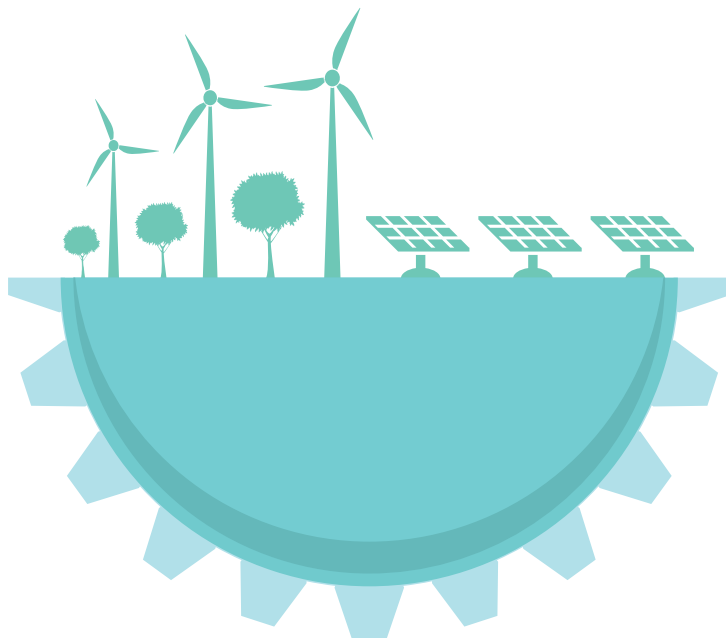


สผ. มีส่วนในการสร้างความสมบูรณ์ให้กับระบบสังคมและเศรษฐกิจผ่านการดำเนินงานด้วยความรับผิดชอบต่อสังคม โดยได้กำหนดแผนการพัฒนาระบบการรับผิดชอบต่อสังคม และการสนับสนุนชุมชนที่สำคัญ ที่กำหนดรูปแบบการดำเนินกิจกรรม/ให้การสนับสนุนให้สภาพแวดล้อม สังคม และระบบเศรษฐกิจดีขึ้น รวมทั้งภายใต้การนำของผู้บริหาร ได้ส่งเสริมและสนับสนุนการสร้าง ความเข้มแข็ง

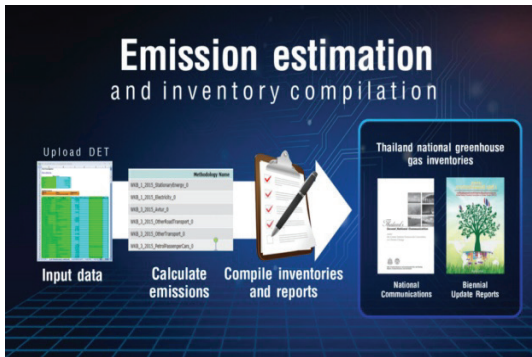
ให้กับชุมชนที่สำคัญ เพื่อให้เป็นต้นแบบการอนุรักษ์ทรัพยากรธรรมชาติและสิ่งแวดล้อม มีกรอบหลักเกณฑ์การกำหนดชุมชนที่สำคัญ ดังนี้

1. ความต้องการของชุมชนสนับสนุนภารกิจทุกด้านของ สผ.
2. ชุมชนมีความพร้อมและเต็มใจที่จะร่วมมือในการสร้างชุมชนที่เข้มแข็ง ยั่งยืน โดยนำความต้องการของชุมชนผนวกกับสมรรถนะหลักขององค์การมาจัดทำแผนงาน/โครงการ/กิจกรรม

โดยจำแนกเป็น 3 กลุ่มใหญ่ คือ 1. ชุมชนที่อยู่โดยรอบสำนักงาน ซึ่งมีการสร้างเครือข่ายความร่วมมือกับชุมชนในการสร้างความตระหนักในเรื่องการบริโภคที่ยั่งยืน 2. ชุมชนที่มีความเสี่ยงได้รับผลกระทบด้านสิ่งแวดล้อม เช่น การกำหนดพื้นที่คุ้มครองสิ่งแวดล้อมคุ้งบางกระเจ้า อ.พระประแดง จ.สมุทรปราการ ให้เป็นพื้นที่สีเขียวขนาดใหญ่ เพื่อเป็น “ปอด” สำหรับฟอกอากาศให้ กทม. และปริมณฑล และ 3. ชุมชนต้นแบบเมืองนิเวศ (Eco-City) เพื่อการจัดการสิ่งแวดล้อมเมืองและชุมชนที่ยั่งยืน ได้แก่ 1) ชุมชนน้ำเขียว จังหวัดตราด มีความต้องการที่จะพัฒนาชุมชนที่เน้นการสร้างสมดุลในการอนุรักษ์และการใช้ประโยชน์ทรัพยากรระบบนิเวศ ที่หลากหลายของนิเวศชายฝั่งทะเล 2) เมืองนิเวศนครสวรรค์ จังหวัดนครสวรรค์ ต้องการสร้างสมดุลในการอนุรักษ์และการใช้ประโยชน์ทรัพยากรนิเวศที่ราบลุ่มน้ำ โดยต้องการลดผลกระทบของเมืองต่อระบบนิเวศให้น้อยที่สุด และเน้นการปกป้องเมืองและชุมชนจากอุทกภัย ซึ่งชุมชนต้นแบบทั้ง 2 ชุมชน ได้มีการดำเนินการจัดทำแผนและผังเมืองนิเวศ โดยใช้กระบวนการสร้างการมีส่วนร่วมของภาคส่วนต่าง ๆ ในชุมชน และได้กำหนดแนวทางการนำแผนและผังนโยบายเมืองนิเวศไปสู่การปฏิบัติที่ชัดเจน



ผลงานความสำเร็จจากการนำองค์การ



ภาพรวมการทำงานและประโยชน์ของระบบสารสนเทศการปล่อยก๊าซเรือนกระจกของประเทศไทย (TGEIS)

สผ. ในฐานะเป็นหน่วยงานหลักในการจัดทำนโยบาย แผน มาตรการ การบริหารจัดการทรัพยากรธรรมชาติและสิ่งแวดล้อมของประเทศ จึงมีการบูรณาการความร่วมมือระหว่างหน่วยงานเพื่อให้เกิดความร่วมมือในด้านต่าง ๆ ที่หลากหลาย สอดคล้องกับภารกิจของหน่วยงานในการกำหนดนโยบายและแผนการส่งเสริมและรักษาคุณภาพสิ่งแวดล้อม จึงมีการบูรณาการร่วมกับเครือข่ายที่สำคัญทุกภาคส่วน ซึ่งคำนึงถึงหลักประหยัด คุ่มค่า มุ่งให้เกิดผลสัมฤทธิ์และเกิดประโยชน์สูงสุดต่อประเทศชาติ โดยหนึ่งในการดำเนินงานที่สำคัญภายใต้การนำของผู้บริหารองค์การ คือ การลงนาม “Memorandum of Understanding on Cooperation on National greenhouse gas inventories : บันทึกความเข้าใจเรื่องความร่วมมือเกี่ยวกับบัญชีก๊าซเรือนกระจกแห่งชาติ” กับสำนักงานการเปลี่ยนแปลงสภาพภูมิอากาศและนวัตกรรมการนำกลับมาใช้ใหม่ (Department of the Environment and Energy : กรมสิ่งแวดล้อมและพลังงาน) แห่งรัฐบาลเครือรัฐออสเตรเลีย เพื่อพัฒนาระบบเทคโนโลยีสารสนเทศและผู้เชี่ยวชาญในการพัฒนาระบบรวบรวมและประเมินผลการปล่อยก๊าซเรือนกระจกของประเทศไทย (Thailand Greenhouse Gas Emissions Inventory System: TGEIS) รวมทั้งจัดเก็บเป็นฐานข้อมูลกลางด้านการปล่อยก๊าซเรือนกระจกของประเทศ ทำให้ไทยเป็นประเทศแรกในอาเซียนที่มีระบบคำนวณ GHG เทียบเท่าประเทศพัฒนาแล้ว

ภายใต้ระบบการนำองค์การที่เข้มแข็ง บุคลากรทุกระดับยึดมั่นในหลักธรรมาภิบาลผ่านการเป็นแบบอย่างที่ดี ของผู้บริหาร มีการกำหนดแนวทางการดำเนินการที่เน้นเสริมสร้างเครือข่าย ขยายองค์ความรู้ด้านทรัพยากรธรรมชาติและสิ่งแวดล้อมที่ถูกต้อง และยึดหลักการปฏิบัติงานด้วย **“มองผลประโยชน์ชาติ มุ่งสร้างเครือข่าย แม่นในหลักการ มั่นในคุณธรรม”** โดยมุ่งเน้นการบริหารบุคลากรให้มีความเป็นมืออาชีพ เพราะที่ สผ. บุคลากรเป็นหัวใจและสินทรัพย์ที่สำคัญในการขับเคลื่อนองค์การ จะนำพาองค์การก้าวสู่ความสำเร็จในการบรรลุวิสัยทัศน์ **“สร้างสมดุลทรัพยากรธรรมชาติและสิ่งแวดล้อมอย่างยั่งยืน ในปี 2579”**

