



## กรมการพัฒนาชุมชน

กรมการพัฒนาชุมชน ทำงานด้วยหลักการ “เดินไปหาประชาชน ใช้ชีวิตอยู่ท่ามกลางประชาชน เรียนรู้จากประชาชน ทำงานและวางแผนร่วมกับประชาชน เริ่มงานจากสิ่งที่ประชาชนรู้ สร้างงานจากสิ่งที่ประชาชนมี สอนโดยแสดงให้เห็น ให้ประชาชนเรียนรู้จากการทำงาน” สะท้อนให้เห็นความสำคัญของการยึดประชาชนเป็นศูนย์กลางที่นำมาใช้ในการทำงานทุกขั้นตอน เพื่อวิเคราะห์ความต้องการและออกแบบระบบงาน



### วิสัยทัศน์

เศรษฐกิจฐานรากมั่นคงและชุมชนพึ่งตนเองได้ ภายในปี 2565



### พันธกิจ

- 1) พัฒนาระบบกลไกการมีส่วนร่วมและการเรียนรู้การพึ่งตนเอง
- 2) พัฒนาการบริหารจัดการชุมชนให้พึ่งตนเองได้
- 3) สร้างระบบกลไกและกิจกรรมทางเศรษฐกิจฐานรากให้มั่นคงตามหลักปรัชญาของเศรษฐกิจพอเพียง
- 4) พัฒนางองค์กรให้มีขีดสมรรถนะ และบุคลากรมีอุดมการณ์ในงานพัฒนาชุมชนและเชี่ยวชาญการทำงานเชิงบูรณาการ



### ค่านิยม

ยืนเคียงข้างประชาชน ช่วยเขาเพื่อให้เขาช่วยตนเองได้

#### ABCDEF S&P

- A – Appreciation (ชื่นชม)
- B – Bravery (กล้าหาญ)
- C – Creativity (สร้างสรรค์)
- D – Discovery (ไม่รู้)
- E – Empathy (เข้าใจ)
- F – Facilitation (เอื้ออำนวย)
- S – Simplify (คิดให้ง่าย)
- P – Practical (สามารถทำได้จริง)

กรมการพัฒนาชุมชน มีภารกิจสำคัญในการส่งเสริมกระบวนการเรียนรู้และการมีส่วนร่วมของประชาชน ส่งเสริมและพัฒนาเศรษฐกิจฐานรากให้มีความมั่นคงและมีเสถียรภาพ เพื่อให้เป็นชุมชนเข้มแข็ง โดยมีผู้นำชุมชน อาสาสมัคร กลุ่ม/องค์กร เครือข่าย และประชารัฐ เป็นกลไกการพัฒนาการบริหารจัดการชุมชนและเศรษฐกิจฐานรากอย่างเป็นระบบ และมีประสิทธิภาพ ในการขับเคลื่อนงาน กรมฯ ได้อาศัยศักยภาพความได้เปรียบด้านพันธกิจ ด้านปฏิบัติการ ด้านบุคลากรและประชาชนด้วยการยึดหลักปรัชญาของเศรษฐกิจพอเพียง เป็นกลไกขับเคลื่อนแนวทางการพัฒนาที่ยั่งยืนให้เกิดความสอดคล้องกับนโยบายรัฐบาลมีประสบการณ์พัฒนาชุมชน อาสาสมัคร องค์กร และเครือข่ายที่เข้มแข็งอย่างต่อเนื่องกว่า 300,000 คน ศักยภาพบุคลากรปฏิบัติงานกระจายครอบคลุมทุกพื้นที่และเสมือนเป็น เพื่อนคู่คิดมิตรแท้ของประชาชน เพราะมีภาพลักษณ์ที่ดีต่อสังคม ประชาชนมีความเชื่อมั่นไว้วางใจ

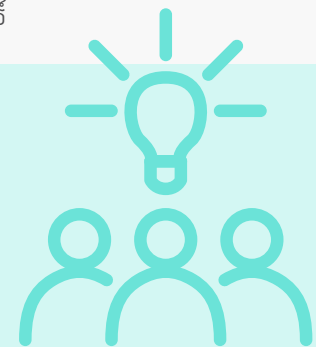
เริ่มจาก 1) **ระดับบุคคล** คริวเรือน โดยการสร้างลัมมาชีพชุมชน เพื่อให้คนในชุมชนได้รับการพัฒนาอาชีพ ตามหลักปรัชญาของเศรษฐกิจพอเพียง โดยมีเป้าหมายให้คริวเรือน มีอาชีพ และรายได้ที่มั่นคง 2) **ระดับกลุ่ม** ขับเคลื่อนโครงการ หนึ่งตำบล หนึ่งผลิตภัณฑ์ (OTOP) เพื่อให้คริวเรือนลัมมาชีพได้รับการพัฒนามีศักยภาพในการพัฒนาเข้าสู่การลงทะเบียนเป็นผู้ผลิต ผู้ประกอบการ OTOP 3) **ระดับเครือข่าย** เป็นวิสาหกิจเพื่อสังคม (Social Enterprise : SE) ดำเนินการภายใต้การพัฒนาเศรษฐกิจฐานรากและประชาชน เพิ่มศักยภาพชุมชนในการสร้างธุรกิจชุมชน บูรณาการภาคีสถักสนุนชุมชน มีการจัดทำบันทึกข้อตกลง (Memorandum of Understanding : MOU) จำนวน 37 ฉบับ 88 หน่วยงาน กรมการพัฒนาชุมชน จึงได้กำหนดวาระที่ใช้เป็นกรอบแนวทางในการขับเคลื่อนงานให้บรรลุเป้าหมายวิสัยทัศน์ คือ “เศรษฐกิจฐานรากมั่นคงและชุมชนพึ่งตนเองได้ ภายในปี 2565”

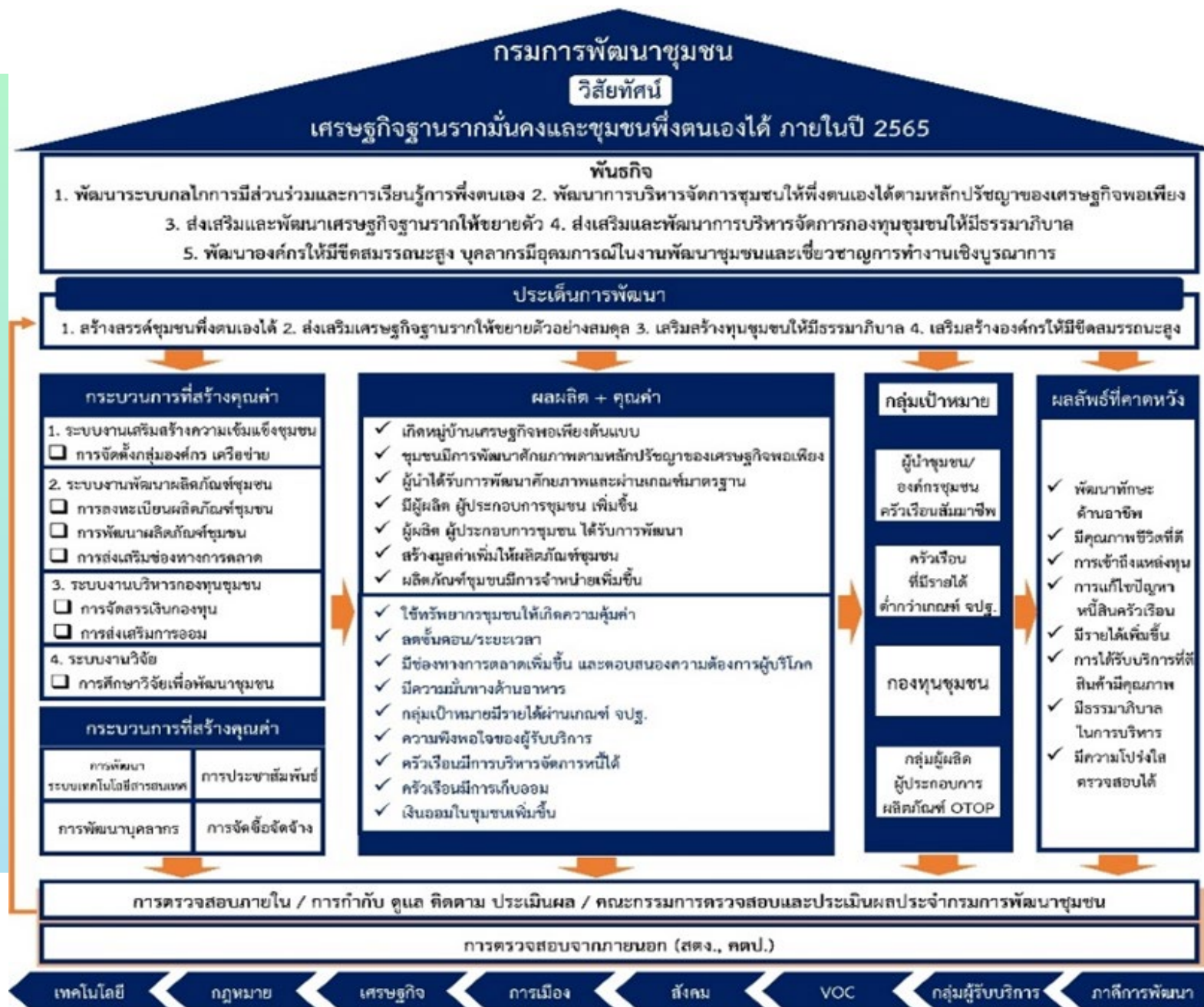


## การออกแบบกระบวนการที่ตอบโจทย์องค์กร

กรมการพัฒนาชุมชน ได้กำหนดกระบวนการทำงานที่สำคัญเพื่อสร้างคุณค่าให้แก่ผู้รับบริการและผู้มีส่วนได้ส่วนเสียและคำนึงถึงประสิทธิผลของผลผลิต การบริการและกระบวนการทำงานให้เกิดผลสัมฤทธิ์ตามเป้าหมายขององค์กร โดยมีวิสัยทัศน์ คือ “เศรษฐกิจฐานรากมั่นคง และชุมชนพึ่งตนเองได้ ภายในปี 2565” เพื่อมุ่งสร้างความเข้มแข็งให้กับชุมชนในทุกระดับอย่างยั่งยืน โดยได้นำข้อมูลผลการดำเนินงานที่ผ่านมาผนวกกับข้อมูลสารสนเทศด้านความต้องการของผู้รับบริการและผู้มีส่วนได้ส่วนเสียจากเวทีการจัดกิจกรรม/โครงการต่าง ๆ (Voice of Customer : VOC) นำเข้าสู่เวทีคณะทำงานพัฒนาคุณภาพการบริหารจัดการภาครัฐ แลกเปลี่ยนเรียนรู้ เพื่อปรับปรุงเกณฑ์การดำเนินงาน ข้อกำหนดที่สำคัญที่จะทำให้กระบวนการทำงาน ให้เกิดความคุ้มค่า มีประสิทธิภาพสูงสุด โดยนำเทคโนโลยีสารสนเทศมาเป็นเครื่องมือช่วยในการออกแบบและสนับสนุนการทำงาน และเพื่อให้เกิดความมั่นใจว่าข้อกำหนดที่สำคัญของผลผลิต การบริการและกระบวนการทำงานเป็นไปตามที่กำหนดไว้ และสื่อสารให้บุคลากร ได้ยึดถือปฏิบัติตามคู่มือการปฏิบัติงาน ทุกครั้ง และถอดบทเรียนหลังการปฏิบัติเพื่อประเมินผลการดำเนินงาน

โดยเปรียบเทียบผล กับข้อกำหนดที่สำคัญ และตัวชี้วัดที่กำหนด ในคู่มือการปฏิบัติงาน มีกระบวนการทำงาน ที่สำคัญ 7 กระบวนการ ได้แก่ 1) กระบวนการรวมกลุ่มองค์กร เครือข่าย 2) กระบวนการศึกษาวิจัยเพื่อพัฒนาชุมชน 3) กระบวนการลงทะเบียนผู้ประกอบการชุมชน 4) กระบวนการพัฒนาผลิตภัณฑ์ชุมชน 5) กระบวนการส่งเสริมช่องทางการตลาด 6) กระบวนการจัดหาเงินกองทุน 7) กระบวนการส่งเสริมการออม กระบวนการสนับสนุนที่สำคัญ จำนวน 4 กระบวนการ ได้แก่ 1) กระบวนการพัฒนาบุคลากร 2) กระบวนการจัดซื้อจัดจ้าง 3) กระบวนการพัฒนาเทคโนโลยีสารสนเทศ 4) กระบวนการสื่อสารและประชาสัมพันธ์





## การควบคุม กำกับ ติดตาม นั้นสำคัญ

เพื่อให้มั่นใจว่ากระบวนการทำงานสำคัญมีคุณภาพและเกิดผลลัพธ์ตามที่คาดหวัง จึงได้มีระบบในการกำกับ ติดตาม ผ่านกลไก การประชุมของผู้บริหาร ผู้ตรวจราชการกรม การประชุมติดตามผลการดำเนินงานตัวชี้วัด และติดตามผ่านระบบบริหารงบประมาณและบริหารกิจกรรม/โครงการ Budget and Project Management : BPM ควบคู่กับระบบ GFMIS และความเร็วของเทคโนโลยี เช่น ระบบไลน์กลุ่ม ระบบ Video Conference ระบบ Zoom Cloud Meetings เพื่อให้เกิดความคล่องตัวและนำผลที่ได้มาเข้าสู่เวทีของคณะทำงานพัฒนาคุณภาพการบริหารจัดการภาครัฐของกรมฯ ได้เรียนรู้ร่วมกัน และทบทวนไปปรับปรุงข้อกำหนด ตัวชี้วัด และกระบวนการทำงานเพื่อนำส่งบริการให้กับผู้รับบริการและผู้มีส่วนได้ส่วนเสีย



## การออกแบบกระบวนการที่ตอบสนองความต้องการของผู้รับบริการ



จากสถานการณ์แพร่ระบาดของโรคติดเชื้อไวรัสโคโรนา 2019 (COVID - 19) ซึ่งเชื้อไวรัสดังกล่าวได้แพร่กระจายไปทั่วโลก รวมทั้งประเทศไทยส่งผลให้เศรษฐกิจต้องชะงัก สถานการณ์ดังกล่าวนอกจากจะส่งผลกระทบต่อชีวิตความเป็นอยู่ของประชาชน จากสถานการณ์ดังกล่าว ส่งผลต่อการประกอบอาชีพของประชาชนในระดับฐานราก ผู้ผลิต ผู้ประกอบการ OTOP มีช่องทางการจำหน่ายลดลง ดังนั้น เพื่อให้ผลิตภัณฑ์ OTOP และประชาชนในชุมชน มีช่องทางการตลาดเพิ่มขึ้น โดยเฉพาะการตลาดออนไลน์ที่ตอบโจทย์ของผู้บริโภค จึงจำเป็นต้องสร้างและพัฒนาผู้ประกอบการตลาดรุ่นใหม่ (OTOP) ควบคู่ไปกับการปรับปรุงกระบวนการพัฒนาช่องทางการตลาดของผลิตภัณฑ์ OTOP เพิ่มมากขึ้น ได้แก่ การจำหน่ายสินค้า OTOP Online ซึ่งเพิ่มโอกาสทางการตลาด และเพิ่มขีดความสามารถในการแข่งขันแก่ผู้ผลิต ผู้ประกอบการ OTOP โดยดำเนินการผ่าน Website และแอปพลิเคชัน เพื่อจำหน่ายสินค้า OTOP ทาง Online และได้ส่งเสริม “การสืบสาน อนุรักษ์ศิลปผ้าถิ่นไทย ดำรงไว้ในแผ่นดิน” โดยดำเนินการ

ลงนามบันทึกข้อตกลงว่าด้วยการประสานความร่วมมือ (Memorandum of Understanding : MOU) และได้กระจายความร่วมมือกับจังหวัด 76 จังหวัด กรุงเทพมหานคร การประสานส่วนภูมิภาค และการไฟฟ้าส่วนภูมิภาค และคณะรัฐมนตรี ได้มีมติ เมื่อวันที่ 9 มิถุนายน 2563 เห็นชอบตามที่กรมการพัฒนาชุมชน กระทรวงมหาดไทยเสนอเรื่อง มาตรการส่งเสริมและสนับสนุนการใช้และสวมใส่ผ้าไทย เพื่อให้ผ้าไทยในพื้นที่ได้รับการดูแลสิทธิพิเศษให้เป็นมรดกทางวัฒนธรรม และเสริมสร้างรายได้ให้แก่ประชาชนผู้มีอาชีพเกี่ยวข้อด้านการทอผ้า โดยมีวัตถุประสงค์เพื่อกระตุ้นให้เกิด การสืบสานภูมิปัญญาการพัฒนาและยกระดับผลิตภัณฑ์ OTOP ให้มีมาตรฐานสูงขึ้น สร้างคุณค่ามรดกทางวัฒนธรรม พัฒนาศักยภาพผู้ผลิต ผู้ประกอบการ OTOP ส่งเสริมให้เกิดการสร้างภาพลักษณ์ที่ดีต่อองค์กรและผู้สวมใส่ เพิ่มช่องทางการตลาดของผลิตภัณฑ์ โดยมียอดจำหน่ายผลิตภัณฑ์ผ้าไทย รวมทั้งสิ้น 25,815,029,042 บาท ผู้ได้รับผลประโยชน์ 384,028 ราย



## การเพิ่มประสิทธิภาพกระบวนการด้วยเทคโนโลยีและนวัตกรรม

กรมการพัฒนาชุมชนได้พัฒนาระบบสารสนเทศเพื่อสนับสนุนการขับเคลื่อนงานกองทุนพัฒนาบทบาทสตรี ด้วยการพัฒนาระบบโปรแกรมจัดการทะเบียนลูกหนี้ หรือ โปรแกรม Smart Account Receivable Application : SARA เพื่อใช้เป็นเครื่องมือในการบริหารจัดการทะเบียนลูกหนี้ ด้านการสมัครสมาชิกการลงทะเบียนโครงการเพื่อขอสนับสนุนเงินกู้ยืมผ่านเว็บไซต์กองทุนพัฒนาบทบาทสตรี และการรับชำระผ่านช่องทาง Bill-Payment ผ่านตู้ ATM ของธนาคารกรุงไทย ธนาคารออมสิน และธนาคารเพื่อการเกษตรและสหกรณ์การเกษตร เพื่ออำนวยความสะดวกลดขั้นตอน และตอบสนองความต้องการของสมาชิกกองทุน ทำให้มีสมาชิกกองทุนพัฒนาบทบาทสตรีสามารถเข้าถึงแหล่งทุนเพิ่มขึ้นอย่างต่อเนื่องในปัจจุบัน มีสมาชิกกองทุนกว่า 14,230,892 คน สนับสนุนโครงการเงินทุนหมุนเวียน จำนวน 58,325 โครงการ เป็นเงิน 7,542,036,963 บาท มีผู้ได้รับผลประโยชน์กว่า 5,832,500 คน



การพัฒนากระบวนการจัดเก็บข้อมูลความจำเป็นพื้นฐาน หรือ จปฐ. ด้วยการนำระบบเทคโนโลยีดิจิทัลมาสนับสนุนและพัฒนาระบบการทำให้สามารถลดขั้นตอน ลดระยะเวลาในการจัดเก็บข้อมูลความจำเป็นพื้นฐาน ที่จากเดิมใช้เวลา 180 วัน คงเหลือเพียง 120 วัน และการบูรณาการข้อมูลร่วมกับสำนักงานสภาพัฒนาการเศรษฐกิจ และสังคมแห่งชาติ และศูนย์เทคโนโลยีอิเล็กทรอนิกส์และคอมพิวเตอร์แห่งชาติ บูรณาการฐานข้อมูลการพัฒนาระบบบริหารจัดการข้อมูลการพัฒนาคนแบบชี้เป้า : TPMAP เพื่อกำหนดกลยุทธ์การแก้ไขปัญหาความยากจน มุ่งยกระดับรายได้ของครัวเรือนยากจน ให้มีรายได้เพิ่มขึ้น ด้วยการประกอบอาชีพที่เหมาะสมกับสภาพท้องถิ่น และการพัฒนาคุณภาพชีวิตในด้านอื่น ๆ ภายใต้หลักปรัชญาของเศรษฐกิจพอเพียง และการแก้ปัญหาได้อย่างรวดเร็ว ผ่านกระบวนการแก้ไขปัญหาความยากจน 4 ขั้นตอน คือ ชี้อายุชีวิต แผนที่ชีวิต บริหารจัดการชีวิต และดูแลชีวิต โดยเชื่อมโยงข้อมูลร่วมกับ แพลตฟอร์ม TPMAP Logbook เพื่อติดตามสถานการณ์และแก้ไขปัญหา

ได้อย่างรวดเร็วเพื่อมุ่งยกระดับคุณภาพชีวิตใน 5 มิติ ได้แก่ ด้านสุขภาพ ด้านการศึกษา ด้านรายได้ ด้านความเป็นอยู่ และด้านการเข้าถึงบริการของรัฐ และติดตามการแก้ปัญหาครัวเรือน ข้อมูลจะถูกบันทึกและติดตามผ่านระบบเดียวกันบน TPMAP Logbook ทำให้การแก้ปัญหาที่มีความเป็นเอกภาพ ไม่ซ้ำซ้อน อีกทั้งยังสามารถให้หน่วยงานในส่วนกลางหรือส่วนภูมิภาค และรัฐบาลสามารถติดตามสถานการณ์ปัญหา และการแก้ปัญหาได้อย่างรวดเร็ว ตลอดจนสามารถส่งต่อข้อมูลให้กับหน่วยงานราชการ องค์กรเอกชน และภาคีการพัฒนาที่เกี่ยวข้องมาใช้ข้อมูลให้เกิดประโยชน์ต่อประชาชน ซึ่งจากการดำเนินงานส่งผลให้ได้รับการสนับสนุนจากหน่วยงานภาครัฐ ภาคเอกชน และภาคประชาชน บูรณาการความร่วมมือกับหน่วยงานภาคี สนับสนุนอุปกรณ์ในการประกอบอาชีพเพื่อแก้ไขปัญหาครัวเรือนยากจน คิดเป็นมูลค่า 7,358,800 บาท โดยมีครัวเรือนยากจนเป้าหมาย จำนวน 15,429 ครัวเรือน ได้รับการพัฒนา และมีรายได้ผ่านเกณฑ์ จปฐ. แล้ว จำนวน 15,040 ครัวเรือน คิดเป็นร้อยละ 97.47

## การบริหารจัดการกระบวนการภายใต้ภาวะวิกฤติ

COVID-19 วิกฤติ "ปลูกผักสวนครัว" สู้โควิด

สื่อดังญี่ปุ่นสุดกั๊ง!! "ปฏิบัติการ Quick win 90 วัน ปลูกผักสวนครัว สร้างความมั่นคงทางอาหาร" ของ พช. ชื่นชมคนไทยยึดหลักเศรษฐกิจพอเพียง พึ่งพาตัวเอง พลัดถิ่นเกษตรกรรบบยั่งยืน ร่วมใจฝ่าวิกฤติโควิด-19

ผล 13 วันก่อน

ศูนย์รายงานข้อมูลปฏิบัติการ 90 วัน ปลูกผักสวนครัว เพื่อสร้างความมั่นคงทางอาหาร

Vegetable Planting War room Official Report

ข้อมูล ณ วันที่ 31 พฤษภาคม 2564

จำนวนครัวเรือนเป้าหมาย	ครัวเรือนที่ปลูกผักสวนครัวแล้ว	คิดเป็น
12,977,039	12,601,491	97.11%

#ภาพรวมทั่วประเทศ

ภาคเหนือ	2,792,383 ครัวเรือน	ภาคใต้	1,916,311 ครัวเรือน
ภาคกลาง	4,748,124 ครัวเรือน	ภาคตะวันออกเฉียงเหนือ	3,520,221 ครัวเรือน

ความต้องการตั้งเป้า

ส่งเสริมการปลูกผักที่ปลูกอยู่แล้วให้เป็นไปอย่างคงเมือง และปลูกผักเพิ่มเติมจากเดิมรวม 10 ชนิด

ทำเป็นบ้าน สวนเป็นกลุ่ม

ส่งเสริมให้เกษตรกรรวมกลุ่มปลูกผักประจำครัวเรือน เช่น มะนาว มะขวิด ข่า ตะไคร้ ถั่ว และถั่วลิสง เป็นต้น เพื่อบริหารจัดการผลผลิตส่วนเกินให้มีมูลค่าเพิ่มในอนาคต

ชุมชนสีเขียว เป็นมิตรกับสิ่งแวดล้อม

สร้างจิตวิญญาณรักสิ่งแวดล้อม และสร้างชุมชนสีเขียว

จากวัฒนธรรม สู่นวัตกรรม

ส่งเสริมให้เกิดนวัตกรรมที่เกี่ยวข้องกับอาหารและของใช้ต่าง ๆ ในชีวิตประจำวันจากพืชผัก อาหารรักสุขภาพ อาหารรักโลก

ผลิตภัณฑ์จากชุมชนที่ขึ้นชื่อ

ชุมชนเกื้อกูล เพิ่มพูนสามัคคี วิถีพอเพียง

ธนาคารเมล็ดพันธุ์ที่มั่นคงกล้าพิชิตภัยแล้ง

คลองชุมชนเพิ่มเป็นกล้าที่แข็งแรงและแบ่งปันกันในชุมชน

จากสถานการณ์การแพร่ระบาดของโรคติดเชื้อไวรัสโคโรนา 2019 (COVID - 19) กลายเป็นโรคระบาดครั้งใหญ่ของโลก ส่งผลให้เศรษฐกิจของประเทศต่าง ๆ รวมทั้งประเทศไทยต้องชะงักงัน สินค้าอุปโภคบริโภคได้รับผลกระทบอย่างหนัก กรมการพัฒนาชุมชนจึงได้น้อมนำหลักปรัชญาของเศรษฐกิจพอเพียงสู่การปฏิบัติในระดับครัวเรือน โดยสนับสนุน ส่งเสริมให้มีการปลูกผักสวนครัวทุกครัวเรือนทั่วประเทศ เพื่อสร้างความมั่นคงทางอาหารในระดับครอบครัวและชุมชน โดยเน้นการพึ่งตนเอง และสร้างความสามัคคีของคนในชุมชน เพื่อให้รอดพ้นจากวิกฤติในครั้งนี้ ภายใต้การดำเนินงาน น้อมนำแนวพระราชดำริของสมเด็จพระกนิษฐาธิราชเจ้า กรมสมเด็จพระเทพรัตนราชสุดาฯ สยามบรมราชกุมารี สู่แผนปฏิบัติการ 90 วัน ปลูกผักสวนครัว เพื่อสร้างความมั่นคงทางอาหาร และกำหนดเป็น Quick Win Project เพื่อแก้ไขสถานการณ์ด้านอาหารโดยมีจุดควบคุมเพื่อให้เกิดความสำเร็จ คือ การกำหนดให้ผู้นำต้องทำก่อนเพื่อเป็นแบบอย่างให้คนในชุมชน โดยได้รับความร่วมมือจาก ผู้ว่าราชการจังหวัด นายอำเภอ ผู้นำส่วนราชการ ผู้นำชุมชน ในการเป็นต้นแบบให้ประชาชน ซึ่งโครงการฯ นี้ช่วยเหลือให้คนไทยลดรายจ่ายจากการซื้อผักมาบริโภคในระดับครัวเรือน

โดย 1 ครัวเรือนสามารถลดค่าใช้จ่ายได้ 50 บาทต่อวัน ถ้า 12 ล้านครัวเรือนจะลดรายจ่ายวันละ 600 ล้านบาท หรือประมาณ 200,000 ล้านบาทต่อปี ซึ่งสอดคล้องกับเป้าหมายการพัฒนาที่ยั่งยืนของสหประชาชาติ เป้าหมายที่ 2 จัดความหิวโหย มีครัวเรือน ที่เข้าร่วมโครงการทั้งสิ้น จำนวน 12,601,491 ครัวเรือน เกิดผลลัพธ์ ชุมชนมีความมั่นคงทางด้านอาหาร มีภูมิคุ้มกันและสิ่งแวดล้อมที่นำไปสู่การพัฒนาที่ยั่งยืน เกิดการลดรายจ่ายในครัวเรือน การปลูกพืชผักสวนครัว ส่งเสริมขยายผลพื้นที่สาธารณะสีเขียว, ลดการใช้ถุงพลาสติก และการประหยัดพลังงาน, เกิดศูนย์เรียนรู้เมล็ดพันธุ์พืชและพันธุ์สัตว์ จำนวน 76 จังหวัด ๆ ละ 1 แห่ง และการแลกเปลี่ยนเรียนรู้/การแบ่งปัน ผู้นำชุมชนสามารถพัฒนาชุมชนของตนเอง บูรณาการงานและเป็นแกนหลักในการบริหารจัดการชุมชนให้เข้มแข็งอย่างยั่งยืนได้ และในท่ามกลางวิกฤติการแพร่ระบาดของโรคติดเชื้อไวรัสโคโรนา 2019 (โควิด - 19) ชุมชนมีผู้นำที่มีศักยภาพสามารถบริหารจัดการชุมชนให้มีความมั่นคงทางด้านอาหาร มีภูมิคุ้มกันและมีการดูแลสิ่งแวดล้อมนำไปสู่การพัฒนาชุมชนที่ยั่งยืน

## ปัจจัยความสำเร็จ

จากการที่ผู้บริหารมีวิสัยทัศน์ เห็นความสำคัญและให้การสนับสนุนในการจัดทำแผนยุทธศาสตร์ ด้วยกระบวนการมีส่วนร่วมในทุกระดับ ส่งเสริม สนับสนุน และกระตุ้นให้เกิดนวัตกรรมเพื่อสนับสนุนการปฏิบัติราชการ ใช้ระบบกลไกการสื่อสารที่หลากหลาย เพื่อสร้างการรับรู้ ทำให้บุคลากรทุกระดับมีขวัญกำลังใจ และความมุ่งมั่นในการปฏิบัติงานให้มีประสิทธิภาพ ตลอดจนนำระบบดิจิทัลเข้ามาใช้ในการพัฒนาการทำงานเพื่อให้สอดคล้อง และตอบสนองความต้องการของประชาชน ซึ่งปัจจัยทั้งหมดส่งผลให้กระบวนการพัฒนาชุมชนมีคุณภาพ ผลผลิตและบริการมีประสิทธิภาพ ส่งผลให้ประชาชนได้รับการพัฒนาที่เหมาะสมและสอดคล้องกับบริบทชุมชน