



# จังหวัดลำพูน

## วิสัยทัศน์

เมืองแห่งความสุข บนความพอเพียง

## พันธกิจ

- 1) ส่งเสริม ยกระดับ และ พัฒนาเหตุการณ์ในจังหวัดลำพูน ด้วยนวัตกรรมอย่างสร้างสรรค์
- 2) สร้างมูลค่าเพิ่ม ให้สินค้าเกษตรด้วยมาตรฐานความปลอดภัย อย่างปราดเปรื่อง
- 3) สร้างมูลค่าเพิ่มและกระจายรายได้จากการท่องเที่ยวในจังหวัดลำพูน บนฐานวัฒนธรรมอย่างยั่งยืน
- 4) ยกระดับคุณภาพชีวิตที่ดีของประชาชนในจังหวัดลำพูน อย่างเท่าเทียม
- 5) อนุรักษ์และจัดการทรัพยากรธรรมชาติและสิ่งแวดล้อม อย่างสมดุล
- 6) พัฒนาระบบการบริหารจัดการที่มีประสิทธิภาพ ยกระดับสรรถนะของบุคลากรให้มีคุณภาพบูรณาการการทำงานระหว่างหน่วยงาน ส่งเสริมการมีส่วนร่วมของประชาชน เพื่อยกระดับความสามารถในการแข่งขันของจังหวัด

## ค่านิยม

**“มุ่งผลสัมฤทธิ์ มีจิตบริการ ทำงานเป็นทีม”**

**“มุ่งผลสัมฤทธิ์”** ผู้บริหารและบุคลากรมีความมุ่งมั่นในการปฏิบัติราชการ ตอบสนองต่อนโยบายของรัฐบาลและยุทธศาสตร์ชาติ เพื่อให้บรรลุวิสัยทัศน์ของจังหวัด

**“มีจิตบริการ”** ให้ความสำคัญกับประชาชน ชยัน ตั้งใจและทำงานเชิงรุก ยึดหลักคุณธรรม จริยธรรม ปฏิบัติราชการด้วยความโปร่งใส ให้บริการประชาชนด้วยความรวดเร็ว เป็นธรรม และเท่าเทียม

**“ทำงานเป็นทีม”** เน้นการบูรณาการกับทุกภาคส่วน กำหนดเป้าหมายในการปฏิบัติงานให้เป็นไปในทิศทางเดียวกัน เพื่อให้ผลปฏิบัติงานมีประสิทธิภาพและประสิทธิผล เปิดโอกาสให้ประชาชนมีส่วนร่วมในการพัฒนาจังหวัด

จังหวัดลำพูนได้กำหนดพันธกิจ 1) ส่งเสริม ยกระดับ และ พัฒนาหัตถกรรม ในจังหวัดลำพูน ด้วยนวัตกรรมอย่างสร้างสรรค์ 2) สร้างมูลค่าเพิ่ม ให้สินค้าเกษตร ด้วยมาตรฐานความปลอดภัย อย่างปราดเปรื่อง 3) สร้างมูลค่าเพิ่มและกระจายรายได้ จากการท่องเที่ยวในจังหวัดลำพูน บนฐานวัฒนธรรมอย่างยั่งยืน 4) ยกระดับคุณภาพ ชีวิตที่ดีของประชาชนในจังหวัดลำพูน อย่างเท่าเทียม 5) อนุรักษ์และจัดการ ทรัพยากรธรรมชาติและสิ่งแวดล้อม อย่างสมดุล 6) พัฒนาระบบการบริหารจัดการ ที่มีประสิทธิภาพ ยกระดับสมรรถนะของบุคลากรให้มีคุณภาพบูรณาการการทำงาน ระหว่างหน่วยงาน ส่งเสริมการมีส่วนร่วมของประชาชน เพื่อยกระดับความสามารถ ในการแข่งขันของจังหวัด จึงมีการใช้แผนพัฒนาจังหวัดลำพูน (พ.ศ. 2561-2565) เป็นทิศทางในการพัฒนาในระยะ 5 ปี ให้มีความชัดเจนและมีประสิทธิภาพ และสามารถขับเคลื่อนให้บรรลุตามเป้าหมายวิสัยทัศน์จังหวัดลำพูน โดยมีพันธกิจ ที่กำหนดไว้อย่างชัดเจน เพื่อมุ่งสู่ “ประชาชนในจังหวัดลำพูนมีความสุขจากคุณภาพ ชีวิตและสภาวะแวดล้อมที่ดี” ซึ่งจังหวัดลำพูนได้ให้ความสำคัญกับผู้รับบริการ และผู้มีส่วนได้ส่วนเสีย รวมทั้งผู้รับบริการที่พึงมีในอนาคต ควบคู่กับการดำเนินการ ตามพันธกิจ กระบวนการ การบริการ ผ่านช่องทางและวิธีการที่แตกต่างกัน ตามความเหมาะสมแต่ละกลุ่มอย่างต่อเนื่อง มีกระบวนการรับฟังและเรียนรู้ ความต้องการของผู้รับบริการและผู้มีส่วนได้ส่วนเสียทั้งก่อนเข้ารับบริการ ระหว่าง รับบริการ และภายหลังรับบริการ เพื่อนำสารสนเทศที่สำคัญ ได้แก่ ความต้องการ ความคาดหวัง ข้อเสนอแนะ ข้อคิดเห็น ความพึงพอใจ ความไม่พึงพอใจ ไปดำเนินการ ทบทวนแผนพัฒนาจังหวัดลำพูน โดยผู้บริหารระดับสูงของจังหวัดลำพูน และหัวหน้าส่วนราชการทุกหน่วยงาน พร้อมทั้งขับเคลื่อนการพัฒนาจังหวัด พัฒนา คุณภาพการบริหารจัดการของจังหวัด เพื่อให้ประชาชนและผู้รับบริการทุกกลุ่ม ของจังหวัดลำพูนได้รับประโยชน์สูงสุด เพื่อพัฒนาจังหวัดลำพูนให้บรรลุเป้าหมาย ตามวิสัยทัศน์ของจังหวัด “เมืองแห่งความสุขบนความพอเพียง”



## ลำไยคือลำพูน ลำพูนคือลำไย ลำไยคือลมหายใจของคนลำพูน

ด้วยพื้นที่ปลูกถึง รวม 270,000 ไร่ มีเกษตรกร ผู้ปลูกถึง 54,000 ครัวเรือน ก่อให้เกิดรายได้ปีละหลายพันล้านบาท ประกอบกับมีเทคโนโลยีการทำลำไยให้ออกผลผลิตนอกฤดู มีผลผลิตออกสู่ตลาดทุกเดือน นอกจากนั้นยังมีหน่วยงานทุกภาคส่วน ทั้งเกษตรกรชาวสวนลำไย ผู้ประกอบการภาคธุรกิจ องค์กรเอกชน ผู้ประกอบการเกี่ยวกับลำไย ซึ่งล้วนเป็นผู้รับบริการและผู้มีส่วนได้ส่วนเสีย ได้ร่วมกับการบริหารจัดการสินค้าลำไยลำพูนแบบครบวงจร ตั้งแต่ ต้นน้ำ-กลางน้ำ-ปลายน้ำ อาทิเช่น ต้นน้ำ มีการส่งเสริมการผลิตลำไยให้ได้มาตรฐาน GAP ในแปลงลำไยเพิ่มมากขึ้น ซึ่งเป็นสำคัญอย่างยิ่ง ในการส่งออกไปสู่ตลาดต่างประเทศ การส่งเสริมและยกระดับเกษตรกรแปลงใหญ่และเชื่อมโยงการตลาด เน้นส่งเสริมนวัตกรรมและนำเทคโนโลยีมาใช้ในการผลิตลำไย เช่น การใช้โดรนเพื่อการเกษตร การใช้พลังงานโซลาร์เซลล์ในการเกษตร ส่งเสริมระบบการให้น้ำอัจฉริยะในสวนลำไย ลดต้นทุนการผลิต และเพิ่มคุณภาพผลผลิตเป็นต้น ในส่วนของกลางน้ำนั้น ให้มีการแปรรูปเพิ่มมูลค่าโดยการส่งเสริมให้กลุ่มผู้ประกอบการ ยกระดับผลิตภัณฑ์

ลำไยอบแห้งสีทองของจังหวัดให้เป็นที่รู้จักในกลุ่มผู้บริโภคที่ซื้อสินค้าออนไลน์ นำมาแปรรูปเป็นผลิตภัณฑ์ที่หลากหลายทั้งที่เป็นอาหารและเวชสำอาง ในส่วนปลายน้ำ มีการส่งเสริมบริหารจัดการตลาดแบบครบวงจร ส่งเสริมการวางแผนการผลิตลำไย มีการกำหนดเป้าหมายให้มีสัดส่วนการผลิตลำไยในฤดูและนอกฤดู ร้อยละ 50 เท่า ๆ กัน เพื่อลดความเสี่ยงด้านการตลาด เช่น กรณีลำไยล้นตลาดทำให้ราคาตกต่ำ และส่งเสริมการผลิตลำไยให้ได้มาตรฐาน GAP ในแปลงลำไยเพิ่มมากขึ้น ซึ่งเป็นเรื่องสำคัญอย่างยิ่งในการส่งออกไปสู่ตลาดต่างประเทศ ส่งผลให้จังหวัดลำพูนได้รับ GI ทั้งลำไยเขียวเขียว และ GI ลำไยอบแห้งเนื้อสีทอง นอกจากนี้ได้กำหนดแนวทางการบริหารจัดการลำไยในฤดู ปี 2564 ประมาณ 230,000 ตัน โดยการวางแผนกลยุทธ์ทางการตลาดทั้งในประเทศและต่างประเทศ รวมทั้งการกระจายลำไยออกนอกพื้นที่ผลิตให้ได้มากที่สุด โดยทุกภาคส่วน ร่วมมือ ร่วมใจ เพื่อให้ ลำไย เป็นลมหายใจของคนลำพูน อย่างแท้จริง

### ความโดดเด่น แนวทางปฏิบัติที่เป็นเลิศ (Best Practice) จังหวัดลำพูน

**ผู้รับบริการ ผู้มีส่วนได้ส่วนเสีย** (Service Providers / Stakeholders)

**เกษตรกร ผู้ปลูกลำไย** (Farmers / Growers)

**ผู้ประกอบการภาคธุรกิจ/ องค์กรเอกชน** (Business/ Private Sector Operators)

**ความต้องการ ความคาดหวัง** (Requirements / Expectations)

**พันธกิจ** (Mission): ส่งเสริมการตลาด การบูรณาการกับภาคีเครือข่าย (Promote marketing, integrate with stakeholders)

**การบริหารจัดการ สินค้าลำไยลำพูน แบบครบวงจร** (Comprehensive Lamy Management)

**ผลลัพธ์** (Results):

- GI ลำไยผลสด / GI ลำไยอบแห้ง
- เกษตรกรต้นแบบและผู้ประกอบการต้นแบบ
- ผลิตภัณฑ์ของดีจังหวัดลำพูน
- ต้นลำไยประจักษ์คุณตรรกฐานลำไย
- ได้รับรางวัลระดับประเทศ

**ข้อเสนอของความต้องการ** (Recommendations):

- GAP เพิ่มขึ้น 1,217 แปลงต้นทุนลดลง 20%
- มีระบบน้ำอัจฉริยะ : เขตเกษตรอินทรีย์บ้านห้วยมุ่น

**เนื้อความคาดหวัง** (Expectations):

- ความพึงพอใจของจังหวัดลำพูนถึง เมืองเกษตรเมืองเกษตร
- ผู้ประกอบการจังหวัดลำพูน เกษตรกรและผู้ประกอบการจังหวัดลำพูน
- การสนับสนุนในการดำเนินโครงการพัฒนาสินค้า การผลิตสินค้าเกษตร และการส่งเสริมสินค้าเกษตร

**ผลิตภัณฑ์ "ลำไย" สิวใจชาวห้วยมุ่น**

**ต้นน้ำ** (ต้นน้ำ): ปลูกต้นลำไย (Planting Lamy trees)

**กลางน้ำ** (กลางน้ำ): ผลิตลำไย (Producing Lamy)

**ปลายน้ำ** (ปลายน้ำ): บรรจุ (Packaging)

## ออกแบบการแก้ไขปัญหาการแพร่ระบาดของโรคติดเชื้อไวรัสโคโรนา (Covid-19) อย่างครบวงจร



จังหวัดลำพูนมีการออกแบบการแก้ไขปัญหาการแพร่ระบาดของโรคติดเชื้อไวรัสโคโรนา (Covid-19) โดยดำเนินการพัฒนาการให้บริการช่วงการแพร่ระบาดของโรคติดเชื้อไวรัส โคโรนา (Covid-19) แบบบูรณาการร่วมกับเครือข่ายทั้งภาครัฐ เอกชน และภาคประชาชน โดยคำนึงถึงการมีสุขภาพที่ดี นำมาซึ่งการสร้างสังคม และเศรษฐกิจที่ดี โดยการขับเคลื่อนผ่านมาตรการ 3 หยุด **หยุดเชื่อในครัวเรือน** ผ่านกลไกทีมระดับหมู่บ้านตำบลประกอบด้วยผู้ใหญ่บ้าน กำนัน อสม. เจ้าหน้าที่สาธารณสุข โดยมีการบังคับ กำกับ ติดตามมาตรการทางกฎหมายผ่านประกาศของคณะกรรมการการควบคุมโรคจังหวัดลำพูน และการกักตัวที่บ้าน (Home Quarantine) อย่างมีคุณภาพ โดยทำให้เกิดความเข้าใจ แยกผู้ที่ไม่ผ่านการประเมินการกักตัวที่บ้านออกจากครัวเรือนแล้วเข้าพักในพื้นที่กักกันโรคของจังหวัด สำหรับผู้ที่เดินทางข้ามจังหวัด (Local Quarantine) **หยุดเชื่อในโรงงานสถานประกอบการ** จังหวัดลำพูนมีแรงงานในนิคมอุตสาหกรรมประมาณ 70,000 คน มีการออกแบบเชิงป้องกันและแก้ปัญหาได้ผ่านความร่วมมือจากอุตสาหกรรมจังหวัด แรงงานจังหวัด การนิคมอุตสาหกรรมสุข รวมถึงผู้ประกอบการ ได้มีการแยกกลุ่มเสี่ยงออกจากโรงงาน

และร่วมมือการจัดการกับเจ้าของหอพักในเขตเมืองกว่า 50,000 ห้อง ทำให้ชีวิตวงนากลุ่มสัมผัสเสี่ยงสูงออกมาป่วยเชื้อและกักตัวทำให้จำกัดผู้ป่วยไว้เพียง 51 ราย ทำให้โรงงานอุตสาหกรรมไม่ต้องหยุดสายการผลิต **หยุดการแพร่ระบาดในสังคม** ได้ออกประกาศจังหวัดลำพูน โดยคณะกรรมการโรคติดต่อจังหวัดลำพูนเพื่อจำกัด กำหนดกิจกรรมเสี่ยง สถานที่เสี่ยง รวมถึงการค้นหาเชิงรุกในกลุ่มของพนักงานที่ส่งอาหาร เช่น Grab, Panda การไปรษณีย์ และการจัดการผู้ต้องขังในเรือนจำทำให้ไม่เกิดกลุ่ม Cluster แพร่ระบาดในเรือนจำ **มาตรการดูแลรักษาผู้ป่วย** ได้พัฒนานวัตกรรมบริการ จากการแพร่ระบาดของโควิด 19 เพื่อตอบสนองความต้องการของประชาชนในยุคดิจิทัล เช่น แอปพลิเคชัน Safe Lamphun การสร้างทีมงานที่ดี จัดโครงสร้าง ระบบงาน ระบบการส่งต่อ ตลอดจนได้มีแผนจัดตั้ง รพ.สนาม 2 แห่ง มีการบริหารจัดการวัคซีนอย่างมีประสิทธิภาพ และปัจจุบันได้ มีโครงการ “รับคนลำพูนกลับบ้าน” โดยมีผู้ป่วยกลุ่มสีเขียวจากพื้นที่ระบาดเสี่ยงสูงได้กลับมารักษาตัว ที่จังหวัดลำพูนอย่างปลอดภัย ทำให้สามารถควบคุมการแพร่ระบาดของโรคติดเชื้อในจังหวัดลำพูนได้เป็นอย่างดี

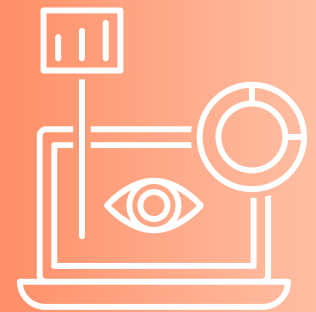
## บูรณาการเพื่อจัดการข้อร้องเรียน

การจัดการเรื่องร้องเรียนในจังหวัดลำพูน กรณีการจัดสรรที่ดินพร้อมบ้านเพื่อจำหน่าย แต่ไม่มีการจัดสรรสาธารณูปโภค หรือการก่อสร้างให้เป็นไปตามมาตรฐาน ก่อให้เกิดปัญหาต่อผู้อยู่อาศัย เช่น ถนนชำรุด ไม่มีที่ระบายน้ำ ไม่มีนิติบุคคลเข้ามาบริหารจัดการ และการรับโอนสาธารณูปโภคภายในโครงการ เป็นต้น

จังหวัดลำพูนได้มอบหมายหน่วยงานที่เกี่ยวข้องตรวจสอบข้อเท็จจริงในเบื้องต้น พร้อมทั้งบูรณาการหน่วยงานที่เกี่ยวข้อง ร่วมประชุมและลงพื้นที่เพื่อตรวจสอบข้อเท็จจริงและแก้ไขปัญหาดังกล่าว โดยพบว่า มีผู้ประกอบการยื่นคำร้องขอแบ่งแยกที่ดิน ขายพร้อมบ้าน โดยทำเป็นโครงการละไม่เกิน 10 แปลง แต่จะมีพฤติการณ์ก่อสร้างโครงการต่อเนื่องกันไป เพื่อที่จะไม่ต้องดำเนินการ ตาม พ.ร.บ. การจัดสรรที่ดิน พ.ศ. 2543 เพื่อป้องกันมิให้เกิดการร้องเรียนในลักษณะดังกล่าว คณะกรรมการบริหารศูนย์ดำรงธรรม จังหวัดลำพูน ได้ประชุมซึ่งมีมติและเห็นชอบแนวทางและมาตรการป้องกันการร้องเรียนในลักษณะดังกล่าว คือ กำชับองค์กร ปกครองส่วนท้องถิ่นในพื้นที่ กรณีมีการขออนุญาตก่อสร้างบ้านพัก ก่อสร้างอาคาร หรือสาธารณูปโภค ที่มีรูปแบบเข้าข่าย เป็นโครงการหมู่บ้านจัดสรรภายในหมู่บ้าน ควรจะมีการตรวจสอบอย่างละเอียดก่อนการอนุญาตให้มีการก่อสร้างต่อไป ทั้งนี้ ให้องค์กรปกครองส่วนท้องถิ่นบันทึกเป็นหมายเหตุแนบท้ายว่าหากภายหลังปรากฏว่าเป็นการก่อสร้างในลักษณะบ้านจัดสรร ผู้ยื่นแบบขออนุญาตก่อสร้างจะต้องดำเนินการให้ถูกต้องตามกฎหมายต่อไป และมอบหมายสำนักงานที่ดินจังหวัดลำพูน ในกรณีที่มีการโอนที่ดินเพื่อเป็นสาธารณประโยชน์ ควรมีการแจ้งให้อำเภอและองค์กรปกครองส่วนท้องถิ่นในพื้นที่นั้น ๆ ได้รับทราบ เพื่อดำเนินการตามระเบียบและกฎหมายที่เกี่ยวข้องต่อไป



## นวัตกรรมเพื่อคนลำพูน



จังหวัดลำพูนได้นำนวัตกรรมที่สำคัญมาใช้กับประชาชนผู้มารับบริการในหน่วยงานต่างๆ ในช่วงสถานการณ์ของโรคติดเชื้อไวรัสโคโรนา (Covid-19) เพื่อปฏิบัติตามมาตรการของศูนย์บริหารสถานการณ์การแพร่ระบาดของโรคติดเชื้อไวรัสโคโรนา 2019 (Covid-19) จังหวัดลำพูน โดยมีการนำเอานวัตกรรมและแอปพลิเคชันต่างๆ มาปรับใช้ในเพื่อลดความแออัดและลดการแพร่ระบาดของ อาทิ เช่น แอปพลิเคชัน Safe Lumphun บน Concept “Safe Lumphun Safe Life เพื่อคนลำพูน” Smart lands Application ซึ่งรวมงานบริการด้านที่ดินมากกว่า 15 งานบริการ สามารถจองคิวออนไลน์ผ่าน E-Q Lands เพิ่มการสื่อสารระหว่างประชาชน กับหน่วยงานผ่าน Line Official Account ตามสโลแกน “Smart lands แอปเดียวจบ ครบทุกเรื่องที่ดิน” DLT Smart Queue การให้บริการจองคิวทำใบอนุญาตขับรถโดยอบรมผ่าน E-Learning และเปิดบริการรับชำระภาษีผ่าน Drive thru for text (เลื่อนล้อต่อภาษี) โดยประชาชนไม่ต้องลงจากรถ การชำระภาษีออนไลน์ และมีการใช้นวัตกรรมคลินิก ให้คำปรึกษาก่อนเข้าสำนักงานและนำหุ่นยนต์ตรวจสอบสภาพรถ (Hi-Tech Robot Inspector Lamphun) เพื่อลดการใกล้ชิดระหว่างเจ้าหน้าที่และผู้มารับบริการ