



# สำนักงานนโยบายและแผนทรัพยากรธรรมชาติและสิ่งแวดล้อม

## วิสัยทัศน์

สร้างสมดุลทรัพยากรธรรมชาติและสิ่งแวดล้อมอย่างยั่งยืน ในปี 2580

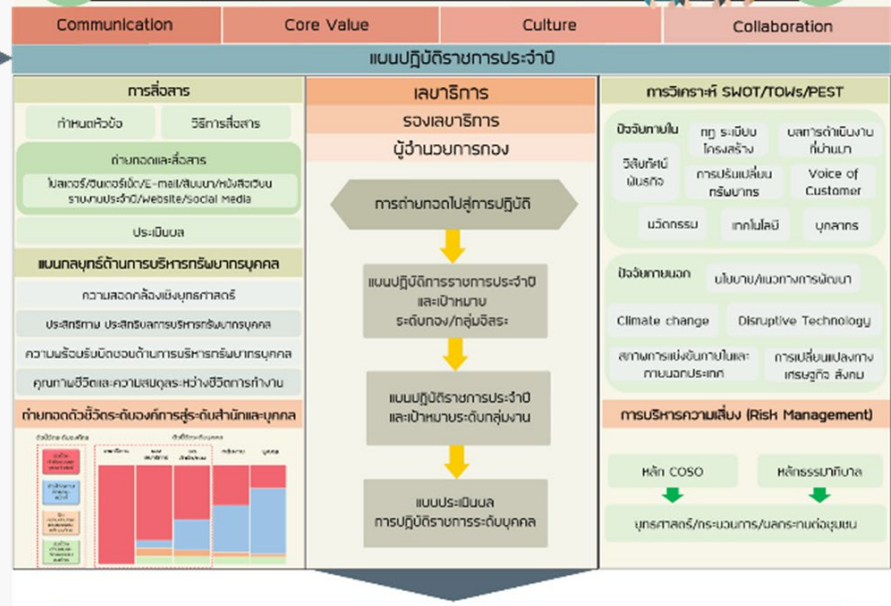
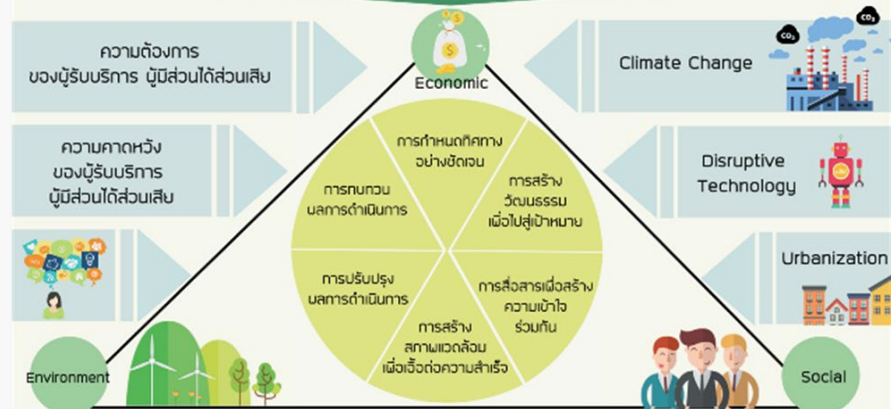
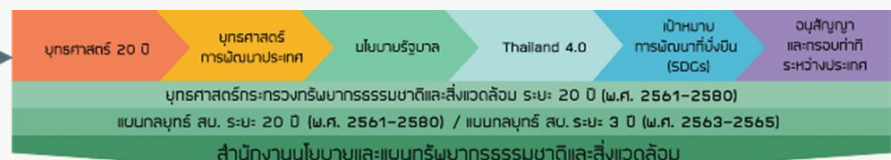
## พันธกิจ

- 1) จัดทำนโยบาย แผน และมาตรการแบบบูรณาการ การพัฒนาเศรษฐกิจ และสังคม การรักษาสภาพแวดล้อม
- 2) สร้างความร่วมมือกับเครือข่ายชุมชน หน่วยงานภาครัฐ เอกชน ในการนำนโยบาย แผน และมาตรการสู่การปฏิบัติ
- 3) ติดตามประเมิน เสนอแนะและรายงานผลบริหารจัดการทรัพยากรธรรมชาติและสิ่งแวดล้อม
- 4) สร้างความรู้ความเข้าใจทุกภาคส่วนและสื่อสารเพื่อให้เกิดการพัฒนาอย่างยั่งยืน
- 5) สร้างกลไกขับเคลื่อนและสนับสนุนการดำเนินงานของประเทศที่สอดคล้องกับอนุสัญญาระหว่างประเทศด้านทรัพยากรธรรมชาติและสิ่งแวดล้อม โดยเป็นไปตามภารกิจของสำนักงาน

## ค่านิยม

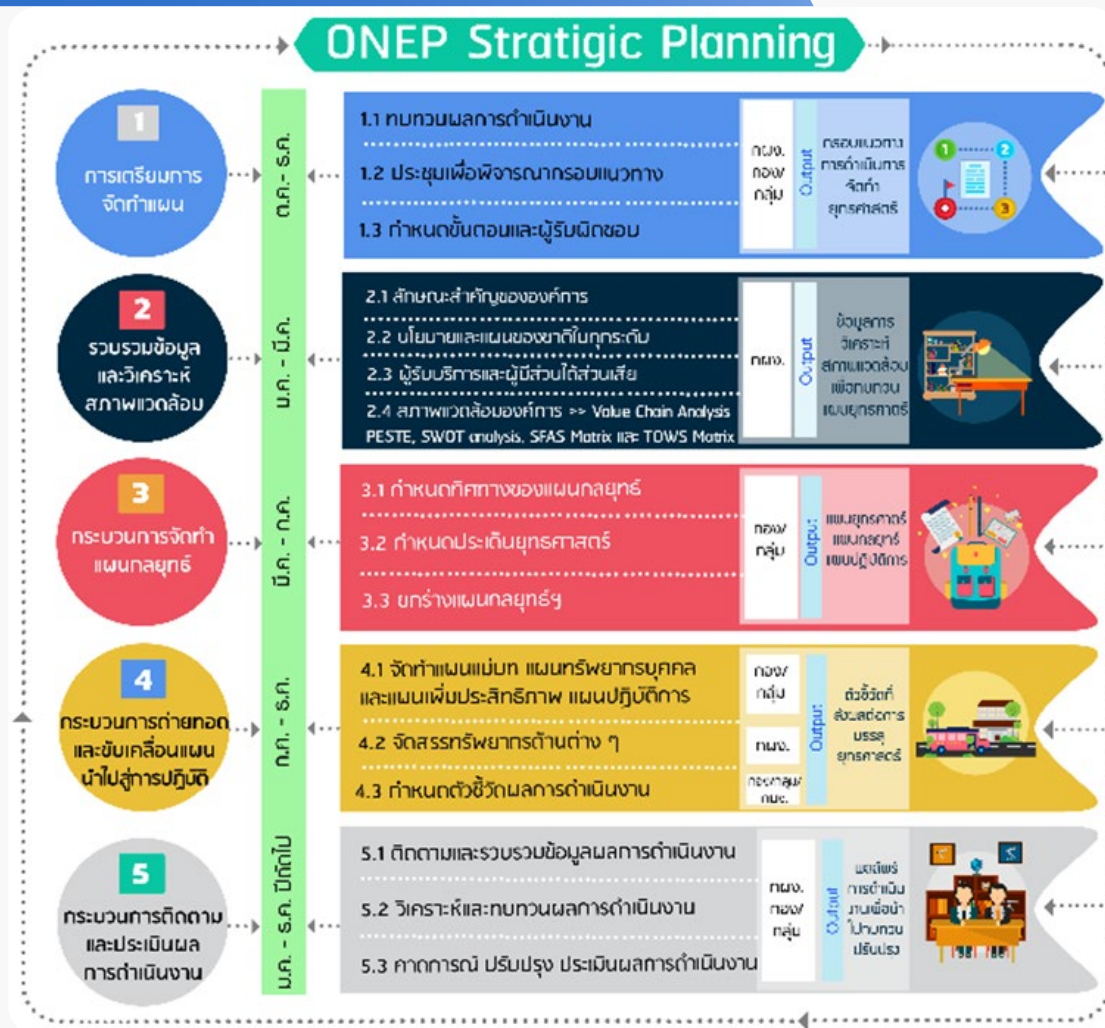
“NATURE”

- N - Networking มุ่งเน้นการสร้างเครือข่าย
- A - Awakening Knowledge จิตใจใฝ่รู้ หมั่นพัฒนาตน
- T - Team working กระตือรือร้นทำงานเป็นทีม
- U - Uncovering ไม่ปกปิด เปิดเผย โปร่งใส
- R - Result-based Orientation มุ่งเป็นเลิศในผลการปฏิบัติงาน
- E - Expertise มีความเชี่ยวชาญอย่างมืออาชีพ



สผ. ให้ความสำคัญต่อการวางแผนเชิงยุทธศาสตร์และการสื่อสารเพื่อนำไปสู่การปฏิบัติด้วยการบริหารยุทธศาสตร์แบบมุ่งผลสัมฤทธิ์ เพื่อให้สามารถบรรลุวิสัยทัศน์ พันธกิจ และเป้าหมายขององค์การ ภายใต้การนำองค์การอย่างมีวิสัยทัศน์ของผู้บริหาร และคำนึงถึงผู้รับบริการ และผู้มีส่วนได้ส่วนเสียจากทุกภาคส่วน จึงได้จัดทำแผนกลยุทธ์ สผ. พ.ศ. 2561 – 2580 (ฉบับปรับปรุง พ.ศ. 2562) ที่สอดคล้องกับนโยบายและแผนระดับชาติและตอบสนองต่อสถานการณ์ปัจจุบันของประเทศและแนวโน้มและทิศทางที่อาจเกิดขึ้นในอนาคต เพื่อเป็นกรอบการดำเนินงานสำหรับทุกกอง และกลุ่มอิสระในการจัดทำและขับเคลื่อนนโยบาย แผน และมาตรการด้านการบริหารจัดการทรัพยากรธรรมชาติและสิ่งแวดล้อม ให้เกิดประสิทธิภาพสูงสุด ต่อผู้รับบริการและผู้มีส่วนได้ส่วนเสีย และสามารถบรรลุเป้าหมายตามวิสัยทัศน์ สผ.

## กระบวนการวางแผนยุทธศาสตร์

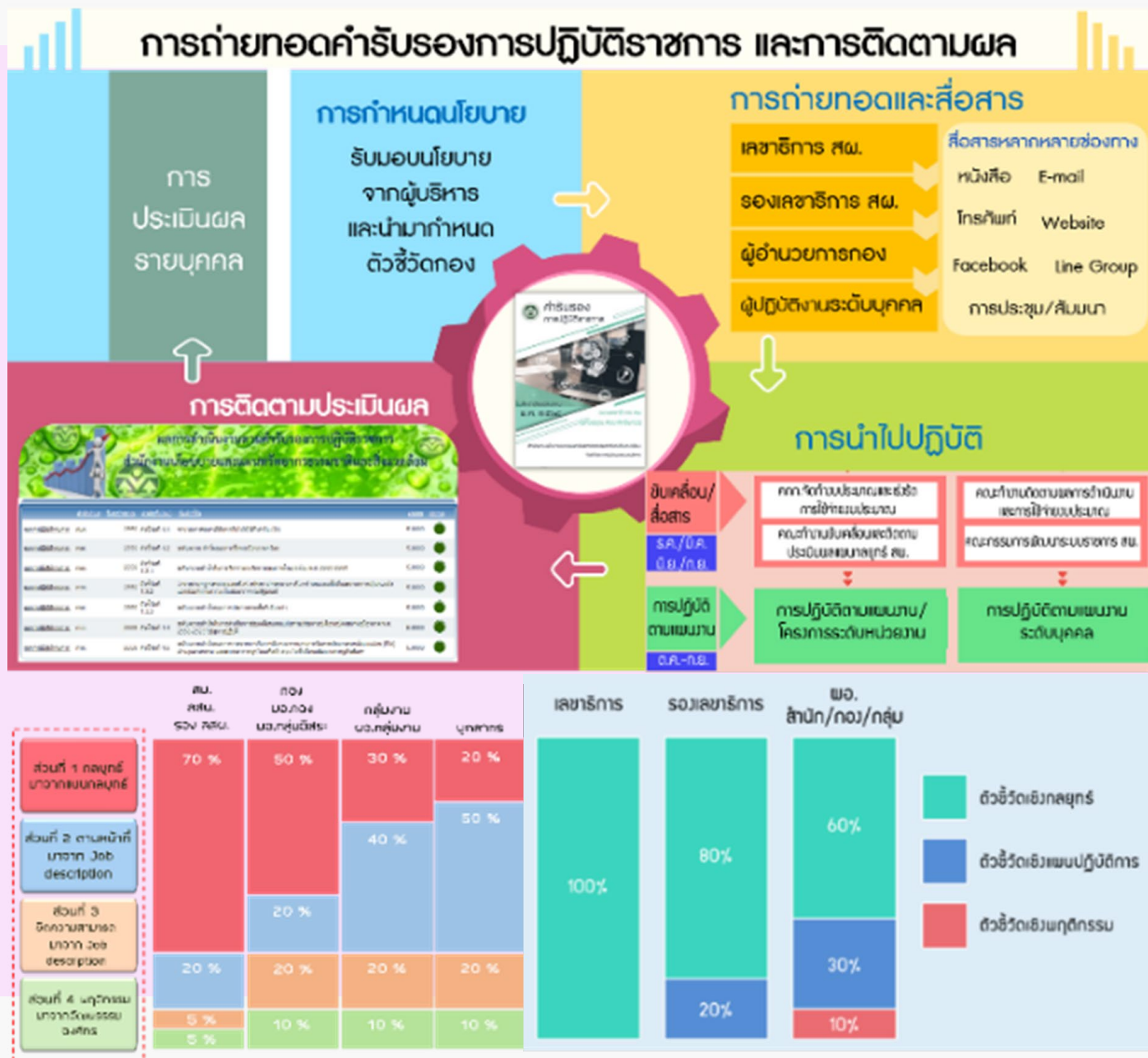


สผ. ให้ความสำคัญกับกระบวนการวางแผนยุทธศาสตร์ แบบมีส่วนร่วมโดยมีคณะกรรมการแผนกลยุทธ์และแผนปฏิบัติการ สผ. เป็นกลไกในการดำเนินการในทุกขั้นตอน ตั้งแต่ 1) การเตรียมการจัดทำแผน 2) การรวบรวมข้อมูลและวิเคราะห์สภาพแวดล้อม นโยบายและแผนที่เกี่ยวข้อง ความต้องการของผู้รับบริการและผู้มีส่วนได้ส่วนเสีย และสภาพแวดล้อมองค์การ เพื่อค้นหาประเด็นที่เป็นจุดแข็ง จุดอ่อน โอกาส และอุปสรรค และนำมากำหนดประเด็นยุทธศาสตร์ โดยใช้เครื่องมือ ได้แก่ Value Chain Analysis PESTE SWOT analysis SFAS Matrix และ TOWS Matrix 3) การจัดทำแผนกลยุทธ์ 4) การถ่ายทอดและขับเคลื่อนแผน และ 5) การติดตามและประเมินผลกระบวนการวางแผนกลยุทธ์ของ สผ. ได้วิเคราะห์ความท้าทายและความได้เปรียบเชิงยุทธศาสตร์ พบโอกาสเชิงยุทธศาสตร์ในการกระตุ้นให้เกิดนวัตกรรมสำคัญที่สร้างคุณค่าให้แก่ประชาชน ได้แก่ นวัตกรรมด้านการขับเคลื่อนนโยบาย แผน และมาตรการฯ เช่น 1) Mobile Application “Land4Thai” 2) ระบบสารสนเทศการจัดทำ

บัญชีก๊าซเรือนกระจกของประเทศไทย (TGEIS) นวัตกรรมด้านการพิจารณารายงานการประเมินผลกระทบสิ่งแวดล้อม (EIA) เช่น 1) Mobile Application “Smart EIA” 2) ระบบขอรับใบอนุญาตเป็นผู้มีสิทธิทำรายงาน EIA ทางอิเล็กทรอนิกส์ และนวัตกรรมด้านการบริหารจัดการกองทุนสิ่งแวดล้อม เช่น การพัฒนาระบบ Smart e-Fund ในรูปแบบเว็บไซต์และ Mobile Application เป็นต้น



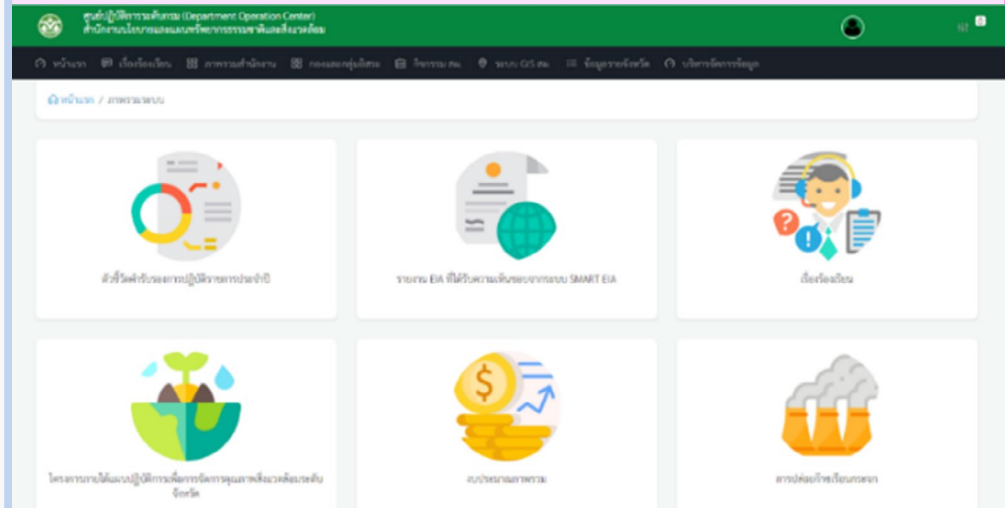
## การขับเคลื่อนยุทธศาสตร์สู่การปฏิบัติ



สผ. ใช้เครื่องมือ Balanced Scorecard (BSC) เพื่อเป็นกรอบการนำแผนกลยุทธ์ สผ. ไปสู่การปฏิบัติ และถ่ายทอดแผนกลยุทธ์ เป็นแผนปฏิบัติราชการ ระยะ 5 ปี และแผนปฏิบัติราชการรายปี เพื่อขับเคลื่อนการบรรลุพันธกิจของ สผ. ในระยะปานกลางและระยะสั้น และมีการจัดทำแผนการใช้จ่ายงบประมาณรายปี ควบคู่กัน โดยมีการสื่อสารทำความเข้าใจกับบุคลากร สผ. ทุกระดับ รวมทั้งถ่ายทอดสู่กองและกลุ่มอิสระผ่านทางตัวชี้วัดตามคำรับรองการปฏิบัติราชการและระดับบุคคลโดยแบ่งตามระดับตำแหน่ง และสื่อสารไปยังผู้รับบริการและผู้มีส่วนได้ส่วนเสีย และเครือข่ายความร่วมมือที่สำคัญ เพื่อสร้างความมั่นใจว่าแผนงาน/โครงการที่กำหนดไว้จะสามารถบรรลุผลสำเร็จตามเป้าหมาย นอกจากนี้ สผ. มีการทบทวนและจัดทำแผนการบริหารกำลังคนและพัฒนาทรัพยากรบุคคลทุกปี โดยกำหนดหลักสูตร/กิจกรรมที่บุคลากรควรได้รับการพัฒนาที่สอดคล้องกับประเด็นยุทธศาสตร์ภายใต้แผนกลยุทธ์ สผ. เพื่อทำให้บุคลากรสามารถขับเคลื่อนการดำเนินงานตามวัตถุประสงค์เชิงยุทธศาสตร์ที่กำหนดไว้ได้อย่างมีประสิทธิภาพ

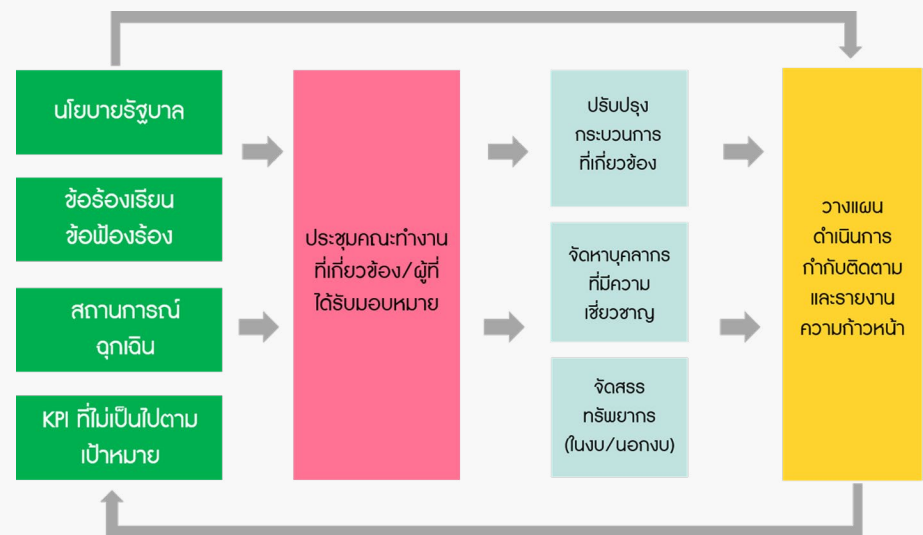
## ระบบการติดตามและประเมินผล

สผ. มีการติดตามผลการดำเนินงานตามแผนปฏิบัติราชการ ประจำปีเป็นรายเดือน รายไตรมาส ราย 6 เดือน และรายปี ผ่านคณะกรรมการแผนกลยุทธ์และแผนปฏิบัติราชการ สผ. ควบคู่กับการติดตามผลการใช้จ่ายงบประมาณผ่านคณะกรรมการจัดทำงบประมาณและเร่งรัดการใช้จ่ายงบประมาณ สผ. เป็นประจำทุกเดือน รวมทั้งมีการติดตามผลการปฏิบัติราชการตามคำรับรองการปฏิบัติราชการประจำปีทุก 6 เดือน นอกจากนี้ สผ. นำระบบศูนย์ปฏิบัติการระดับกรม (Department Operation Center : DOC) มาใช้เป็นเครื่องมือสำหรับผู้บริหารในการติดตามและประเมินผล แผนงาน โครงการ กิจกรรม ภายใต้แผนปฏิบัติราชการ สผ. รวมทั้งนำข้อมูลไปใช้ในการวิเคราะห์และประกอบการตัดสินใจในการเร่งรัดการดำเนินงาน หรือเพื่อพัฒนา ปรับปรุงแผนปฏิบัติราชการให้สอดคล้องกับสถานการณ์ปัจจุบัน สร้างความเชื่อมั่นแก่ผู้รับบริการและผู้มีส่วนได้ส่วนเสีย



## การปรับแผนให้ทันต่อสถานการณ์

ในกรณีที่มีสถานการณ์ที่อาจส่งผลกระทบต่อการขับเคลื่อนแผนปฏิบัติราชการ สผ. สผ. มีการเตรียมความพร้อมในการปรับแผน โดยนำสถานการณ์ นโยบาย ปัจจัยที่มีผลต่อการเปลี่ยนแปลง มาวิเคราะห์และกำหนดแนวทางการปรับแผน เช่น ในช่วงสถานการณ์การแพร่ระบาดของโรคติดเชื้อไวรัสโคโรนา 2019 (โควิด - 19) สผ. ได้ปรับแผนการดำเนินงานและแผนการใช้จ่ายงบประมาณที่ได้รับผลกระทบมาเป็นการดำเนินงานในรูปแบบ New Normal อาทิ การจัดประชุมผ่านช่องทางสื่ออิเล็กทรอนิกส์ การใช้แบบฟอร์มอิเล็กทรอนิกส์รับฟังความคิดเห็นทางเว็บไซต์ และการใช้โดรนบินสำรวจพื้นที่แทนการลงพื้นที่จริง เป็นต้น โดย สผ. ได้วางระบบงานต่าง ๆ ที่รองรับต่อการดำเนินงานในรูปแบบใหม่ได้อย่างคล่องตัว เช่น ระบบ E-Office ที่เชื่อมโยงระบบสารบรรณ ระบบคลังเอกสาร ระบบจัดการประชุม ฯลฯ ระบบ WFH (Work from Home) สามารถลดเวลางานและรายงานผลการปฏิบัติงานรายวันแม้ไม่ได้ปฏิบัติงาน ณ สถานที่ตั้ง และการใช้ช่องทางต่าง ๆ เช่น Social Media เว็บไซต์ สผ. อีเมล สื่อสารและประสานงานในองค์กรและกับผู้รับบริการและผู้มีส่วนได้ส่วนเสียอย่างใกล้ชิด ทำให้ สผ. สามารถดำเนินงานได้ตามเป้าหมายและผลผลิตที่กำหนดไว้ในแผนได้



# ผลงานที่โดดเด่นจากการนำแผนไปสู่การปฏิบัติ

## ยุทธศาสตร์ที่ 1 สร้างนวัตกรรมการบริหารจัดการทรัพยากรธรรมชาติและสิ่งแวดล้อมอย่างยั่งยืน

### Resilience EIA

สผ. มีการปรับแผนและกระบวนการพิจารณารายงานการประเมินผลกระทบสิ่งแวดล้อม (EIA) ตามข้อเสนอแนะและความต้องการของผู้รับบริการและผู้มีส่วนได้ส่วนเสีย สอดคล้องกับสถานการณ์ที่เปลี่ยนแปลงไป และตอบสนองต่อภาวะวิกฤติในปัจจุบัน โดยนำระบบเทคโนโลยีดิจิทัลมาใช้ตั้งแต่กระบวนการลงทะเบียนและการสัมภาษณ์เพื่อขอรับใบอนุญาตเป็นผู้มีสิทธิจัดทำรายงาน EIA แบบ online การใช้ drone บันทึกสภาพพื้นที่จริงแทนการลงพื้นที่เพื่อตรวจสอบโครงการ ตลอดจนการยื่นลงทะเบียนรายงานผลการปฏิบัติตามมาตรการป้องกันและแก้ไขผลกระทบสิ่งแวดล้อม และมาตรการติดตามตรวจสอบผลกระทบสิ่งแวดล้อม (Monitor) ทางอิเล็กทรอนิกส์ ทำให้กระบวนการพิจารณารายงาน EIA ยังคงดำเนินการได้ปกติ ไม่หยุดชะงักสามารถดำเนินการให้เป็นไปตามกระบวนการได้ร้อยละ 100



#### Smart & High Performance

- การสืบค้น Online ของผู้มีสิทธิจัดทำรายงาน EIA
  - การสืบค้นผู้ชำนาญการ
  - การประชุม Online
- การลงพื้นที่ตรวจสอบโครงการ EIA ด้วย Drone
  - [Image of drone survey results]



#### ปรับปรุงกระบวนการพิจารณา EIA

ตาม บ.ร.บ. ส่งเสริมประสิทธิภาพการขึ้นทะเบียน (ฉบับที่ 2) พ.ศ. 2561

#### ปรับปรุงเอกสารประกอบการพิจารณารายงาน EIA

www.info.go.th

#### ผลลัพธ์ที่นำมาซึ่งระดับความพึงพอใจ

1. สนับสนุนการขึ้นทะเบียน EIA แบบออนไลน์ 100% จาก 100 ราย
2. สนับสนุนการยื่นคำขอรับใบอนุญาต EIA ผ่านระบบ Smart EIA 1,408 ราย
3. สนับสนุนการยื่นคำขอรับใบอนุญาต EIA ผ่านระบบ Smart EIA 1,408 ราย
4. สนับสนุนการยื่นคำขอรับใบอนุญาต EIA ผ่านระบบ Smart EIA 1,408 ราย
5. สนับสนุนการยื่นคำขอรับใบอนุญาต EIA ผ่านระบบ Smart EIA 1,408 ราย
6. สนับสนุนการยื่นคำขอรับใบอนุญาต EIA ผ่านระบบ Smart EIA 1,408 ราย
7. สนับสนุนการยื่นคำขอรับใบอนุญาต EIA ผ่านระบบ Smart EIA 1,408 ราย
8. สนับสนุนการยื่นคำขอรับใบอนุญาต EIA ผ่านระบบ Smart EIA 1,408 ราย
9. สนับสนุนการยื่นคำขอรับใบอนุญาต EIA ผ่านระบบ Smart EIA 1,408 ราย
10. สนับสนุนการยื่นคำขอรับใบอนุญาต EIA ผ่านระบบ Smart EIA 1,408 ราย

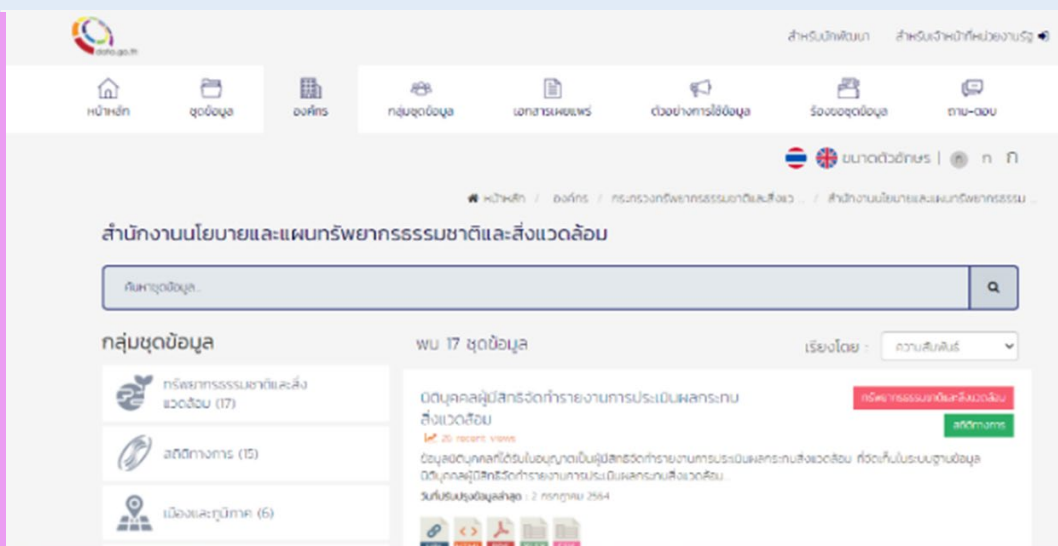


## ยุทธศาสตร์ที่ 2 เสริมสร้างหุ้นส่วนการบริหารจัดการสิ่งแวดล้อมเชิงรุกให้มีประสิทธิภาพ

### ธรรมาภิบาลข้อมูล



สผ. มุ่งมั่นในการสร้างและขับเคลื่อนองค์การด้วยข้อมูลที่ดี (Data driven) เพื่อก้าวสู่ ONEP 4.0 ตามแผนพัฒนาระบบราชการ สผ. สู่ระบบราชการ 4.0 โดยมีการจัดทำธรรมาภิบาลข้อมูล (Data governance) เพื่อให้ข้อมูลของ สผ. เป็นข้อมูลที่ดีเพื่อใช้ประโยชน์ในมิติต่าง ๆ ได้แก่ 1) เพิ่มประสิทธิภาพในการทำงานของหน่วยงานภาครัฐ เครือข่าย/หุ้นส่วนความร่วมมือ 2) เพิ่มคุณภาพในการบริการประชาชนให้สะดวกรวดเร็ว 3) สร้างความโปร่งใสในการดำเนินงานและให้บริการ 4) ลดต้นทุนการดำเนินงาน และ 5) เพิ่มขีดความสามารถในการแข่งขันของประเทศ ซึ่งในปัจจุบัน สผ. จัดทำและนำเข้าข้อมูลผ่านศูนย์กลางข้อมูลภาครัฐ (Open Government Data) แล้วทั้งสิ้น 17 ชุดข้อมูล เช่น แหล่งธรรมชาติ อันครอนูรักษ์ แหล่งสิ่งแวดล้อมศิลปกรรม นิติบุคคลผู้มีสิทธิจัดทำรายงานการประเมินผลกระทบสิ่งแวดล้อมโครงการที่ได้รับความเห็นชอบรายงานการประเมินผลกระทบสิ่งแวดล้อมจาก สผ. และการสนับสนุนเงินกองทุนสิ่งแวดล้อม เป็นต้น



## ยุทธศาสตร์ที่ 3 เสริมสร้างภาพลักษณ์องค์กรและความรับผิดชอบต่อสังคม

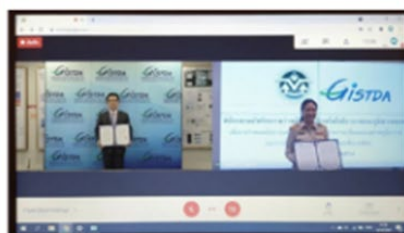
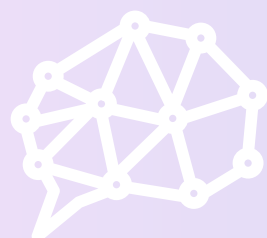
## การทำงานวิถีใหม่ New Normal



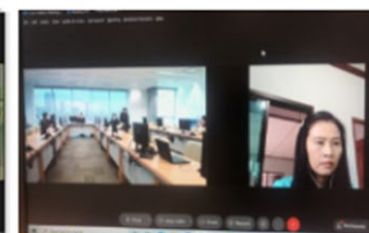
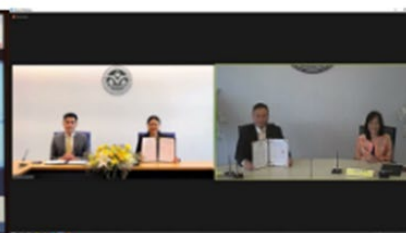
การประชุมทางไกลภายในประเทศ



การประชุมทางไกลระหว่างประเทศ



การทำ MOU ผ่านสื่ออิเล็กทรอนิกส์



การสัมมนาผ่านสื่ออิเล็กทรอนิกส์



การจัดทำคลิป หรือใช้ Drone เก็บข้อมูล นำเสนอ คชก.



การจัดทำระบบบันทึกการปฏิบัติงานที่บ้าน

การจัดทำระบบแจ้งซ่อม-ยืม-คืน  
ครุภัณฑ์คอมพิวเตอร์การประสาน ติดตาม  
เครือข่ายผ่าน line

“ผู้นำพร้อม ระบบพร้อม คนพร้อม ค่านิยมและวัฒนธรรมพร้อม” ทำให้ สผ. มีความพร้อมในการตอบสนองต่อวิกฤติหรือสถานการณ์ที่ผิดปกติที่เกิดขึ้น สามารถปรับตัวและเปลี่ยนแปลงรูปแบบการดำเนินงานได้อย่างทันท่วงที พร้อมที่จะก้าวผ่านและเติบโตไปสู่การเป็นองค์กรที่ยั่งยืนและรับผิดชอบต่อสังคม เกิดการทำงานวิถีใหม่ New Normal ในช่วงสถานการณ์การแพร่ระบาดของโรคติดเชื้อไวรัสโคโรนา 2019 (โควิด - 19) อาทิ การประชุมทางไกล

ภายในและระหว่างประเทศ การสัมภาษณ์ผ่านสื่ออิเล็กทรอนิกส์ การลงนาม บันทึกข้อตกลง (MOU) ผ่านสื่ออิเล็กทรอนิกส์ ระบบ E-Office และระบบ WFH (Work from Home) ทำให้ร้อยละ 95 ของบุคลากรทั้งหมดสามารถ WFH ได้ โดยไม่กระทบกับการปฏิบัติงาน และยังสามารถส่งมอบผลงานที่สร้างคุณค่า และความรับผิดชอบต่อสังคมได้ดังเช่นสถานการณ์ปกติ

## ยุทธศาสตร์ที่ 4 ปรับเปลี่ยนพฤติกรรม (ค่านิยม) ให้เป็นมิตรกับสิ่งแวดล้อม

### การส่งเสริมค่านิยมสู่สาธารณชน

การดำเนินงานเพื่อบรรลุวิสัยทัศน์ “สร้างสมดุลทรัพยากรธรรมชาติ และสิ่งแวดล้อมอย่างยั่งยืน” จำเป็นต้องอาศัยความร่วมมือจากทุกภาคส่วน ในการส่งเสริมค่านิยมและพฤติกรรมที่เป็นมิตรกับสิ่งแวดล้อม โดยเฉพาะคนรุ่นใหม่ (Next Generation) ซึ่งเป็นกลุ่มที่ใส่ใจสิ่งแวดล้อม สผ. จึงจัดทำแผนการสื่อสารประชาสัมพันธ์ขององค์กร และให้บุคคลที่มีอิทธิพลในสื่อสังคมออนไลน์ (Influencer) เช่น นักแสดงที่เป็นเยาวชนคนรุ่นใหม่ มาสื่อสารนโยบาย แผน องค์กรความรู้ ค่านิยมสู่สาธารณชนทำให้ข้อมูลข่าวสารด้านทรัพยากรธรรมชาติและสิ่งแวดล้อมเข้าถึงกลุ่มคนทุก Generation โดยเฉพาะกลุ่ม Next Gen ซึ่งใช้เทคโนโลยีดิจิทัลเป็นพื้นฐานได้สะดวกรวดเร็ว เกิดการสะท้อนแนวคิดและมุมมองที่หลากหลาย



### การดำเนินการต่อไปในอนาคตสู่ ONEP Plus

#### BIG DATA

TH-BIF  
LAND4THAI  
TGEIS  
ฐานข้อมูลด้านสิ่งแวดล้อมอื่นๆ

- ▶ EPI Thailand
- ▶ บัญชีทรัพยากรธรรมชาติ
- ▶ แล-สิ่งแวดล้อมประเทศไทย

ONEP  
MOOC

#### SERVICE EXCELLENCE

SMART EIA  
SMART E-FUND

- ▶ SMART EIA<sup>+</sup>
- ▶ SMART E-FUND<sup>+</sup>

โปร่งใส  
เป็นธรรม  
ตรวจสอบได้

#### ORGANIZATIONAL EXCELLENCE

E-OFFICE

- ▶ SMART & GREEN OFFICE

ONEP  
Dashboard

สผ. มุ่งมั่นการส่งมอบคุณค่าด้วย Best Practice & Lesson & Innovation เพื่อบรรลุวิสัยทัศน์ “สร้างสมดุลทรัพยากรธรรมชาติและสิ่งแวดล้อมอย่างยั่งยืน ในปี 2580” จึงมีการดำเนินการต่อไปในอนาคต ดังนี้ ประสานและยกระดับความร่วมมือเพื่อสร้าง Big Data ด้านทรัพยากรธรรมชาติและสิ่งแวดล้อม นำไปสู่การใช้ประโยชน์ในการสร้างจิตสำนึกด้านสิ่งแวดล้อม ด้วยการพัฒนา ONEP MOOC (Massive Open Online Courseware)

ส่งเสริมการสร้าง Mindset ของบุคลากรให้มี Service Mind และขับเคลื่อนการให้บริการขององค์กรสู่ผู้รับบริการและผู้มีส่วนได้ส่วนเสีย ด้วยมาตรฐานระดับ Service Excellence อย่างต่อเนื่อง

ยกระดับการนำเทคโนโลยีดิจิทัลมาใช้ในการทำงาน เพื่อการบริหารจัดการทรัพยากรธรรมชาติและสิ่งแวดล้อมอย่างยั่งยืน ด้วยการพัฒนา ONEP Dashboard ที่บุคลากรทุกระดับสามารถสร้าง/เรียกดูข้อมูล/ใช้ข้อมูลในการปฏิบัติงานที่รับผิดชอบได้ด้วยตัวเอง