



จังหวัดแพร่

วิสัยทัศน์

เมืองเศรษฐกิจมั่นคง ชุมชนเข้มแข็ง ประชาชนมีคุณภาพชีวิตที่ดี และมีทรัพยากรธรรมชาติที่สมบูรณ์

พันธกิจ

- 1) ส่งเสริมและพัฒนาแหล่งน้ำสมบูรณ์ เกษตรปลอดภัย เศรษฐกิจชุมชนดี มีการคมนาคมที่สะดวกเพื่อสร้างมูลค่า
- 2) ส่งเสริมและพัฒนาการท่องเที่ยวอย่างยั่งยืน
- 3) ส่งเสริมและพัฒนาคุณภาพชีวิตของประชาชนให้ดีขึ้น
- 4) ส่งเสริมความมั่นคงภายใน อนุรักษ์และฟื้นฟูทรัพยากรธรรมชาติและสิ่งแวดล้อม

ค่านิยม

- 1) สำนึกในหน้าที่ คือ “รู้หน้าที่ตนเอง”
- 2) สามัคคีในหน่วยงาน คือ “ที่ใดมีความสามัคคี ที่นั่นมีความเจริญ”
- 3) ปฏิบัติงานเชิงรุก ตามแนวทางล้นเกล้ารัชกาลที่ 9 คือ “ต้องเข้าใจ เข้าถึง พัฒนา”
- 4) เพื่อประโยชน์สุขของประชาชน ภายใต้การปฏิบัติงานต้องมีการใช้ทรัพยากรอย่างประหยัด เกิดความคุ้มค่า และบังเกิดประโยชน์สูงสุดต่อส่วนรวม

เป้าหมายของจังหวัด คือ การบำบัดทุกข์ บำรุงสุข ให้ประชาชน จังหวัดแพร่ กำหนดวิสัยทัศน์การพัฒนาจังหวัด โดยทบทวนตั้งแต่ระดับพื้นที่ เพื่อวิเคราะห์ปมหลังอันเป็นรากเหง้าของจังหวัด ผ่านการร่วมคิดและวิเคราะห์จากภาคส่วนต่าง ๆ นำไปสู่การกำหนดทิศทาง การขับเคลื่อน กำกับดูแล ติดตาม และตรวจสอบอย่างสมดุลและโปร่งใส พร้อมถ่ายทอดสื่อสารแนวทางการขับเคลื่อนการพัฒนาพร้อมมอบตัวชีวิตไปยังกลุ่มเป้าหมายทุกภาคส่วน เพื่อไปสู่การปฏิบัติอย่างเป็นรูปธรรมในทุกระดับ ตั้งแต่ระดับองค์การ จนถึงระดับบุคคล โดยได้ถ่ายทอดให้ตั้งแต่ระดับผู้บริหารไปจนถึงผู้ปฏิบัติของทุกภาคส่วน ทั้งส่วนราชการ หน่วยงาน อำเภอทุกอำเภอ



การนำองค์การโดยผู้ว่าราชการจังหวัด

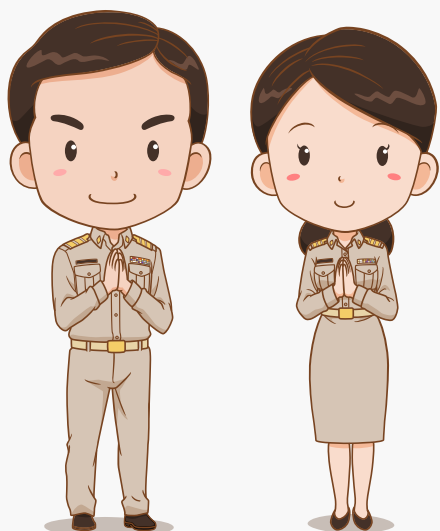
“ประชาชน” เป็นหัวใจของการบริหารประเทศ ภายใต้แนวคิด “การเคารพประชาชน” การใกล้ชิดกับประชาชนต้องมีความจริงใจ ความรักต่อประชาชนต้องเป็นมาตรการที่จับต้องได้และการยังประโยชน์ต่อประชาชนต้องมีผลสัมฤทธิ์อย่างแท้จริง

นายสมหวัง พ่วงบางโพ
ผู้ว่าราชการจังหวัดแพร่

ภาคีเครือข่ายต่าง ๆ ช่วยกันขับเคลื่อนบูรณาการและพัฒนาในรูปแบบประชารัฐ รวมทั้งได้กำหนดทิศทางการวางแผน กำกับ ติดตาม และประเมินผล รวมทั้งร่วมกัน แก้ไขปัญหาอุปสรรค ปัจจัยที่ส่งผลกระทบต่อการทำงานอย่างสม่ำเสมอ เพื่อให้การขับเคลื่อนภารกิจบรรลุตามวิสัยทัศน์ “เมืองเศรษฐกิจมั่นคง ชุมชนเข้มแข็ง ประชาชนมีคุณภาพชีวิตที่ดี และมีทรัพยากรธรรมชาติที่สมบูรณ์” ภายใต้การประพฤติปฏิบัติตาม ค่านิยมองค์กร “สำนึกในหน้าที่ สามัคคีในหน่วยงาน ปฏิบัติงาน เชิงรุกเพื่อประโยชน์สุขของประชาชน”

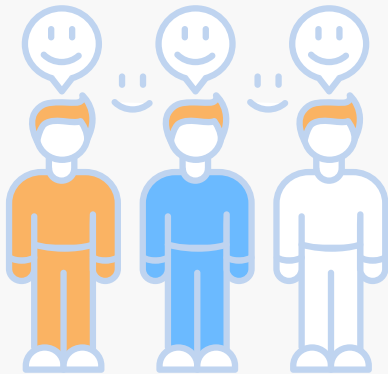
การนำจังหวัดแพร่สู่ความยั่งยืน

ผู้ว่าราชการจังหวัดกับสองบทบาท คือ 1) ผู้นำองค์การในฐานะตัวแทนรัฐบาลและส่วนราชการระดับกระทรวง/กรม “เป็นบทบาทจากข้างบน” นำนโยบายมาแปลงสู่พื้นที่ และ 2) เป็นผู้นำองค์การของจังหวัดในฐานะ “พ่อเมือง” “เป็นบทบาทจากข้างล่าง” ในการสนับสนุน อำนวยความสะดวก ความร่วมมือ ดูแลแก้ปัญหาบ้านเมืองของประชาชน โดยการนำนั้น จะไม่เพียงนำแค่เพียงภาคราชการ แต่รวมถึงการนำคนทั้งจังหวัดแพร่ 437,350 คน เพื่อทำงานร่วมกัน ภายใต้การทำให้ทุกคนยอมรับ เชื่อถือ ไว้วางใจ การเป็นผู้ว่านำด้วย “คุณธรรม” คุณธรรมนำได้ทุกอย่าง แสดงให้เห็นการประพฤติตน โดยการ “ยึดประชาชนเป็นศูนย์กลาง” ขับเคลื่อนตามประเด็นเน้นหนักของจังหวัดแพร่ 14 ประเด็นเน้นหนัก (59 กลยุทธ์)



การสื่อสาร สร้างความเข้าใจ เพื่อนำไปสู่การปฏิบัติ

การสื่อสาร สร้างความเข้าใจ เพื่อนำไปสู่การปฏิบัติ : การสื่อสาร ทั้งภายในและภายนอก “ทางเดินชัดเจน เป้าหมายสำเร็จ” จะสื่อสาร 2 กลุ่ม คือ 1) ส่วนราชการ/บุคลากรของจังหวัด และ 2) ผู้รับบริการและผู้มีส่วนได้ส่วนเสียที่สำคัญ มุ่งเน้นทำให้บุคลากรและประชาชน ยอมรับ เชื่อใจ เข้าใจ และบอกกล่าวว่าจะได้ประโยชน์อะไร ในสิ่งที่จะร่วมกันทำ/จะดีขึ้นอย่างไร เพื่อชักชวนกันออกมาร่วมกันทำ ผ่านช่องทางการสื่อสาร เช่น การลงพื้นที่เพื่อไปพบปะในระดับอำเภอ มอบนโยบายระดับจังหวัด ทำสื่อเผยแพร่ต่าง ๆ ทางวิทยุเพื่อเข้าถึงประชาชน ใช้การประชุมในเวทีต่าง ๆ ใช้หนังสือราชการ ใช้ Social เช่น ไลน์ เฟสบุ๊ก อินเทอร์เน็ต และสื่อประชาสัมพันธ์ต่าง ๆ สร้างการรับรู้ การสร้างความสัมพันธ์ต่อส่วนราชการ เอกชน ประชาชน และช่องทางของศูนย์ดำรงธรรมจังหวัด ศูนย์ดำรงธรรมอำเภอที่เป็นด่านหน้าในการรับเรื่องราวต่าง ๆ และแก้ปัญหา



1. การกำหนดทิศทางการนำองค์การ

วิสัยทัศน์

“เมืองเศรษฐกิจมั่นคง ชุมชนเข้มแข็ง ประชาชนมีคุณภาพชีวิตที่ดี และภักดีพยากรณ์ธรรมชาติที่สมบูรณ์”

เป้าหมาย GOAL

คำปณิธาน

“สำนึกในหน้าที่ ซาบซึ้งในห้วงยาม ปฏิบัติงานในเชิงรุก เพื่อประโยชน์สุขของประชาชน”

ประเด็นเป็นหนัก 14 ประเด็น จังหวัดแพร่



2. การสื่อสาร สร้างความเข้าใจ เพื่อนำไปสู่การปฏิบัติ

สื่อสารชัดเจน (ภายใน&ภายนอก)...เป้าหมายสำเร็จ



สื่อสารกับบุคลากร “แจ้งทิศทาง นำไปสู่การปฏิบัติ”

สื่อสารกับประชาชน “ทำให้เห็น ทำให้รู้ ทำให้ยอมรับ “ว่าจะได้อะไร”



การนำองค์การด้วยการเป็นต้นแบบที่ดี (role model)

ผลสำเร็จของการนำองค์การ เป็นต้นแบบที่ดี (role model) เป้าหมาย: จังหวัดแพร่ จังหวัดคุณธรรม ประกอบด้วย 1) กำกับองค์การ ด้วย ธรรมาภิบาล (1) เกณฑ์ตัวชี้วัด (2) ค่านิยมองค์กร และ (3) หลักธรรมาภิบาล คุณธรรม จริยธรรม และความโปร่งใส และ 2) กำกับคน ด้วยระบบคุณธรรม (Merit System) หรือระบบการบริหารงานบุคคลที่ใช้หลักความสามารถ ความยุติธรรม ความเสมอภาค ปราศจากการแทรกแซงใด ๆ โดยการทำตนเป็นแบบอย่างที่ดี ส่งเสริมการประพฤติปฏิบัติตามหลักนิติธรรม ความโปร่งใส และความมีจริยธรรม นำไปสู่การบริหารราชการที่มีธรรมาภิบาลมากขึ้น

การกำหนดจริยธรรมใน “ผู้นำทุกระดับ” ตั้งแต่ระดับจังหวัด อำเภอ ท้องถิ่น และ กำนัน ผู้ใหญ่บ้าน จังหวัดแพร่ จังหวัดคุณธรรม ประชาชนเข้าร่วมโครงการหมู่บ้านรักษาศีล 5 ร้อยละ 87 ของประชากร จำนวน 393,321 คน และในปี พ.ศ. 2564 จังหวัดแพร่ประเมินจังหวัดคุณธรรมในระดับคะแนน 15 คะแนน จาก 19 คะแนน โดยมี 1) ชุมชนคุณธรรม 219 ชุมชน แบ่งเป็นระดับส่งเสริมคุณธรรม 162 ชุมชน ระดับคุณธรรม 8 ชุมชน ระดับคุณธรรมต้นแบบ 49 ชุมชน (ชุมชนคุณธรรมต้นแบบ (รางวัลระดับปท.) (1) วัดสูงเม่น (2) วัดศรีดอนคำ (3) บ้านปางจั่น) กับ 2) องค์การคุณธรรม 50 แห่ง และ 3) อำเภอคุณธรรม 8 อำเภอ

3. การกำกับองค์การและคน เพื่อสร้างคุณูปการต่อสังคม

จังหวัดแพร่ จังหวัดคุณธรรม

กำกับ “องค์การ” ด้วยธรรมาภิบาล

- เติบโตด้วยชีวิต - ITA - ด้วยชีวิต ก.พ.ส.-ด้วยชีวิตผู้ว่า
- เพื่อการประกาศเจตนารมณ์ เพื่อทราบทั่วกัน
- ค่านิยมองค์กร
 - ธรรมาภิบาล (คุณธรรม 4 ธรรมาภิบาล)
 - เครือข่ายการตรวจสอบ/การบริหารจัดการองค์กรที่ดี

กำกับ “คน” ด้วย Merit system

- คุณภาพชีวิต (ตรวจสุขภาพ, ทุนช่วยเหลือ)
- การพัฒนา (แลกเปลี่ยนเรียนรู้, พัฒนาบุคลากร)
- สร้างขวัญกำลังใจ (ปันเดือน, ชมเชย, ไร่ประกาศ)

ผลลัพธ์การดำเนินงาน

- ผู้นำพาชีวิต ประชาธิปไตยหัวใจ 5 ไร่รักษา 5
- อำเภอคุณธรรม 8 อำเภอ
- องค์กรคุณธรรม 63 แห่ง
- ชุมชนคุณธรรม 219 ชุมชน
- ประชาชนเข้าร่วมโครงการรักษาศีล 5 จำนวน 393,321 คน คิดเป็นร้อยละ 87
- จ.แพร่ ประเมินจังหวัดคุณธรรมได้คะแนน 15 คะแนน จาก 19 คะแนน

สรุปผลการกำกับติดตามตัวชี้วัดจังหวัดแพร่

(ตัวชี้วัด จาก สำนักงาน ก.พ.ส. 6 ตัวชี้วัด)

1. การประเมินสถานะของหน่วยงานในการเป็นระบบราชการ 4.0 : PMQA 4.0
2. การพัฒนาระบบข้อมูลเป็นดิจิทัล เพื่อนำไปสู่การเปิดเผยข้อมูลภาครัฐ : Digitized Data
3. ความสำเร็จของการควบคุมฝุ่นละอองขนาดเล็ก(วัน) : PM 2.5
4. รายได้จากการจำหน่ายผลิตภัณฑ์ชุมชน : OTOP
5. รายได้ด้านการท่องเที่ยวของพื้นที่เยี่ยมเยือนชาวไทย
6. ร้อยละของปริมาณขยะมูลฝอยชุมชนที่ได้รับการจัดการอย่างถูกต้อง

ภาพรวมคะแนน
กรกฎาคม 64

100%



นายสมหวัง พ่วงบางโพ
ผู้ว่าราชการจังหวัดแพร่

ผลสำเร็จของการนำองค์การ

จากการวิเคราะห์สภาพปัญหาสำคัญของจังหวัดแพร่ ที่กระทบกับประชาชนเป็นวงกว้าง เป็นปัญหา “ร่วม” “สำคัญ” “เร่งด่วน” เป็นงานที่ต้องบูรณาการร่วมกัน ของทุกภาคส่วน จึงได้กำหนดเรื่องเร่ง เร่งด่วน (Fast Five) 5 เรื่อง ได้แก่



งานที่สำคัญ เร่งด่วน รุนแรง และกระทบกับประชาชนเป็นวงกว้าง

1. ปัญหาการแพร่ระบาดของโรค COVID-19

2. การช่วยเหลือผู้ได้รับผลกระทบจากการแพร่ระบาดของโรค COVID-19

3. ปัญหาหยาเสพติด

4. ปัญหาหมอกควันไฟป่าและฝุ่นละออง (PM 2.5)

5. ปัญหาภัยแล้งและอุทกภัย

5 เรื่องเร่งด่วน

Fast Five

1) ปัญหาการแพร่ระบาดของโรคติดเชื้อไวรัสโคโรนา 2019 (โควิด-19)

F1. ปัญหาการแพร่ระบาดของโรค COVID-19

ชาวแพร่ร่วมใจสู้ภัย COVID-19



เป้าหมายชัดเจน

- ไม่ให้คนแพร่ติดเชื้อ หรือ ติดก็ตัดให้บ่อยที่สุด
- ตัดแล้วควบคุมการแพร่ระบาดได้เร็ว
- มีบริการสาธารณสุขพร้อมรองรับผู้ป่วย
- ลดผลกระทบที่เกิดขึ้น

วิธีการป้องกัน

- ใช้ D-M-H-T-T-A ตามมาตรการกระทรวงสาธารณสุข
- งดระดมนัดจัดพิธีที่มีผู้เข้าร่วม 70 คน/ประชากร (306,145 คน)
- ใช้กระบวนการมีส่วนร่วมของภาคประชาชนหมู่บ้าน/ชุมชน

กลไกการทำงาน

คณะกรรมการโรคติดต่อจังหวัด
คณะกรรมการย่อย
ส่วนงานราชการ/ศูนย์บัญชาการเหตุการณ์



กลไกสำคัญ

- กลไกด้านการบริหารจัดการ (140 หมู่บ้าน)
- กลไกด้านประชาสัมพันธ์ (ทุกสื่อ ทุกช่องทาง)
- กลไกด้านสาธารณสุข (อาสา: 12,269 คน)
- กลไกด้านฝ่ายปกครอง (กำนัน ผู้ใหญ่บ้าน ฯลฯ 2,602 คน)
- กลไกด้านท้องถิ่น (84 อบก.)
- กลไกหมู่บ้านที่มีโควิด (หมู่บ้านเสี่ยง 577 หมู่บ้าน จาก 708 หมู่บ้าน คิดเป็น 81.50%)

ปัจจัยแห่งความสำเร็จ

- สนับสนุนการมีส่วนร่วมของหมู่บ้าน/ชุมชนในการเฝ้าระวังและป้องกันโรคในพื้นที่
- ความร่วมแรงร่วมใจของประชาชนในการป้องกันตนเองและปฏิบัติตามมาตรการ
- สื่อสาร สร้างความเข้าใจ/ความร่วมมือ
- ประเมินสถานการณ์และออกมาตรการได้ทันรองรับสภาพปัญหา

ผลลัพธ์การดำเนินการ

คนแพร่ 437,350 คน

จ.แพร่ มีผู้ติดเชื้อสะสมอยู่ในอันดับที่ 74 ของประเทศ

3) ปัญหายาเสพติด

F3. ปัญหายาเสพติด

เป้าหมายชัดเจน

คนแพร่ 437,350 คน
ไม่ยุ่งเกี่ยวกับยาเสพติด

1.ด้านป้องกัน

- เสริมสร้างหมู่บ้าน/ชุมชนเข้มแข็งเอาชนะยาเสพติด(หมู่บ้านสีขาว) ไม่น้อยกว่าร้อยละ 60 (436 หมู่)

2.ด้านปราบปราม

- สกัดกั้นเส้นทางการลัก-รอน : จับกุมปราบปรามและบังคับใช้กฎหมาย : แก้ไขปัญหาหรือเรียนทุกประเภท

3.ด้านบำบัดรักษา

- นำผู้เสพ/ผู้ติดยาเสพติดเข้ารับการบำบัดรักษาทุกระบบ ไม่น้อยกว่า 1,793 ราย

4.ด้านบริหารจัดการ

- กำกับ ติดตามการดำเนินงานให้เป็นไปตามเป้าหมาย/ตัวชี้วัดที่กำหนด

ชาวแพร่ร่วมใจ ขจัดภัย ยาเสพติด



กลไกการทำงาน (ครอบคลุมทุกระดับ)

ศูนย์อำนวยการป้องกันและปราบปรามยาเสพติดจังหวัด
คณะทำงานโต๊ะข่าวด้านความมั่นคงและยาเสพติดจังหวัด

ศูนย์ปฏิบัติการป้องกันและปราบปรามยาเสพติดอำเภอ 8 แห่ง

ศูนย์ปฏิบัติการป้องกันและปราบปรามยาเสพติดอปก. 84 แห่ง /กำนัน ผู้ใหญ่บ้าน ผู้นำชุมชน 708 หมู่บ้าน 18 ชุมชน

กำลังพลด้านยาเสพติด 39,380 คน

ปัจจัยแห่งความสำเร็จ

- ทุกหน่วยงานเร่งรัดขับเคลื่อนการปฏิบัติเชิงรุกทุกมาตรการ
- หน่วยงานทุกภาคส่วน พลังสังคม พลังประชาชน มีความเข้มแข็ง สอดรับกัน ก่อให้เกิดพลังมุ่งมั่นแก้ไขปัญหายาเสพติดร่วมกับอย่างเต็มที่
- การมีส่วนร่วมของพลังชุมชน/พลังสังคม ที่ให้ความร่วมมือกับภาครัฐแก้ไขปัญหายาเสพติด

วิธีการ

- กำหนดแผนปฏิบัติการป้องกันและปราบปรามยาเสพติด จ.แพร่ เป็นเครื่องมือขับเคลื่อน
- กำหนดมาตรการและเป้าหมายการดำเนินงานทั้งเชิงรับและเชิงรุก
- ส่งเสริม สนับสนุน และสร้างการมีส่วนร่วมในการขับเคลื่อนผ่านกลไกการทำงานทุกระดับ
- ปราบปรามและบังคับใช้กฎหมายอย่างเคร่งครัด
- ติดตามผลการดำเนินงานอย่างเป็นระบบ

ผลลัพธ์การดำเนินการ

- ไม่มีหมู่บ้านสีแดง มีหมู่บ้านสีขาว 631 หมู่บ้าน คิดเป็น 86.91% (เกินเป้า 195 หมู่บ้าน)
- จับกุมคดียาเสพติดทุกข้อหา 3,169 คดี ยึด/อายัดทรัพย์สิน มูลค่า 50,992,600 บาท ตรวจยึดของกลาง ยาบ้า 11,560,683 เม็ด/เฮโรอีน 490 กก./ไอซ์ 27 กรัม/กัญชา 10,810.8 กรัม
- นำผู้เสพ/ผู้ติดยาเสพติดเข้ารับการบำบัดรักษาทุกระบบ 2,368 ราย (176%)
- ป้องกันและแก้ไขปัญหายาเสพติดได้ตั้งแต่ต้นทาง กลางทาง และปลายทาง
- ปัญหายาเสพติดไม่ส่งผลกระทบต่อการดำรงชีวิตตามปกติสุขของประชาชน จ.แพร่

2) ปัญหาผู้ได้รับผลกระทบจากการแพร่ระบาดของโรคติดเชื้อไวรัสโคโรนา 2019 (โควิด-19)

F2. การช่วยเหลือผู้ได้รับผลกระทบจากการแพร่ระบาดของโรค COVID-19



สร้างงาน สร้างอาชีพ สร้างรายได้ ช่วยเหลือผู้ได้รับผลกระทบจาก COVID-19

เป้าหมายชัดเจน

คุณภาพชีวิตที่ดี
ของประชาชน

คำสั่ง มาตรการ
ติดตาม ตรวจสอบ
ประเมินผล
ประชาสัมพันธ์

ปัจจัยความสำเร็จ

- การมีส่วนร่วม การบูรณาการ สร้างการรับรู้ ผู้ว่า...เป็นต้นแบบ

ผลลัพธ์การดำเนินงาน

1. การจ้างงานภาครัฐ	รวมจำนวน 1,078 คน เป็นเงิน 67,275,000 บาท
2. การพัฒนาอาชีพ	- หมู่บ้านเศรษฐกิจพอเพียงรายได้ 50,393,700 บาท - กลุ่มสัมมาชีพชุมชน รายได้ 2,300,650 บาท - OTOP ยอดจำหน่าย 1,137,491,832 บาท - เกษตรแปลงใหญ่ 71 แปลง สร้างรายได้ 273,728,576.25 บาท - วิสาหกิจชุมชน สร้างรายได้ 92,550,000 บาท
3. กุณชุมชน/หมู่บ้านเสริมอาชีพ	- กองทุนสตรี 17,000,000 บาท - กย.คจ. 62,935,186 บาท - กณ. 1,444,000,000 บาท - กลุ่มออมทรัพย์ฯ 210,933,133 บาท
4. การจ้างงานภาคเอกชน	รวมการจ้างงาน 5,401 คน เป็นเงิน 44,962,653 บาท /เดือน
5. มาตรการช่วยเหลือของภาครัฐ	เราชนะ 259,171 สิทธิ์-ใช้จ่าย 1,875.9 ลบ/ ยี่สิบยี่สิบ/คนละครั้ง 3,000 บาทต่อคน/เพิ่มกำลังซื้อ-บัตรสวัสดิการฯบัตรประชาชน/ บ.33 14,031 คน 56.12 ลบ.ธนาคารเพื่อการพาณิชย์+พีคพี 11,218 ราย 3,498 ลบ./เพิ่มผู้ประกันตน 40 ราย 89 ลบ.



4) ปัญหาหมอกควันไฟป่าและฝุ่นละออง (PM 2.5)

เป้าหมายชัดเจน
(1 มค.-31 พค.64)

- จำนวนจุดความร้อนไม่เกิน 4,932 จุด
- จำนวนวันที่ PM2.5 เกินค่ามาตรฐานไม่เกิน 53 วัน

F4. ปัญหาหมอกควัน ไฟป่า และฝุ่นละออง (PM2.5)

ชาวแพร่ ร่วมใจ ลดภัยหมอกควัน



กลไกสำคัญ

- กลไกด้านการบริหารจัดการ
- กลไกด้านการลดปริมาณเชื้อเพลิง
- กลไกด้านการประชาสัมพันธ์
- กลไกด้านคุ้มครองของรัฐ
- กลไกด้านกฎหมาย
- กลไกด้านสร้างความยั่งยืน

ผลลัพธ์การดำเนินการ

- จุดความร้อน เกิดขึ้น 2,786 จุด น้อยกว่าเป้าหมาย 2,146 จุด (ลดลง 54.81% จากปี 63 จำนวน 6,165 จุด)
- จำนวนวันที่ PM2.5 เกิดขึ้น 46 วัน น้อยกว่าเป้าหมาย 7 วัน (ลดลง 30.30% จากปี 63 จำนวน 66 วัน)



ปัจจัยแห่งความสำเร็จ

- การบริหารจัดการอย่างเป็นระบบ
- ความร่วมมือ ร่วมใจ ของประชาชนควบคู่กับทวิภาคี ครอบคลุมทั้งจากฝุ่นละออง ไฟป่า และการเผาในที่โล่งขมทุกภาค
- บูรณาการความร่วมมือของทุกภาคส่วน
- มีมาตรการในการบริหารจัดการเชื้อเพลิงอย่างเหมาะสม ถูกต้องตามหลักวิชาการ
- ความพร้อมและความเพียงพอของบุคลากร วัสดุ อุปกรณ์ ยานพาหนะ

กลไกการทำงาน

ศูนย์บัญชาการเหตุการณ์จังหวัด
คณะกรรมการศูนย์ฯ จังหวัด ผู้อำนวยการจังหวัด
หน่วยงานสังกัด 4 กระทรวงหลัก: กส. นก. กก. กย.

ศูนย์บัญชาการเหตุการณ์อำเภอ
(นายอำเภอ 8 อำเภอ)

ศูนย์ปฏิบัติการฉุกเฉินตำบล
(นายก อบก. 83 แห่ง)

หมู่บ้าน/ชุมชน
(708 หมู่บ้าน/18 ชุมชน)

179,040 เครื่องมือ ประชากร 437,350 คน

5) ปัญหาภัยแล้งและอุทกภัย



F5. ปัญหาอุทกภัย น้ำป่าไหลหลาก และดินถล่ม

เร่งเปิดทางให้น้ำไหล คนแพร่มั่นใจไม่มีน้ำท่วม



กลไกการทำงาน

ผู้ว่าราชการจังหวัดแพร่ ในฐานะผู้อำนวยการจังหวัด

คณะกรรมการกอบกู้ภัยป้องกันและบรรเทาสาธารณภัยจังหวัด/คณะกรรมการศูนย์บัญชาการเหตุการณ์จังหวัด(อุทกภัย น้ำป่าไหลหลาก และดินถล่ม)/คณะกรรมการดำเนินการป้องกันหรือยับยั้งภัยพิบัติกรณีฉุกเฉินจังหวัด

กองอำนวยการป้องกันและบรรเทาสาธารณภัยอำเภอ/ศูนย์บัญชาการเหตุการณ์อำเภอ/นายอำเภอ/ผู้อำนวยการอำเภอ

กองอำนวยการป้องกันและบรรเทาสาธารณภัยท้องถิ่น/ศูนย์ปฏิบัติการฉุกเฉินท้องถิ่น/นายก อบก./ผู้อำนวยการท้องถิ่น

มาตรการ

ทำงานเชิงรุก (ป้องกันภัยเชิงรุก) เพื่อป้องกันและลดความเสี่ยงจากอุทกภัย น้ำป่าไหลหลาก และดินถล่ม



ผลลัพธ์การดำเนินงาน

- ตรวจสอบความมั่นคงเชิงวิศวกรรมที่กักเก็บน้ำ/กั้นน้ำ 8 อำเภอ 148 แห่ง
- ตรวจสอบพื้นที่ระบายน้ำและเพิ่มพื้นที่รองรับน้ำ
- ลอก รื้อ กำจัดวัชพืชและสิ่งกีดขวางทางน้ำ ดำเนินการแล้ว 129 จุด คิดเป็นร้อยละ 100 ความยาวรวม 100,913 เมตร**
- เฝ้าระวังและติดตามสถานการณ์อุทกภัย แยกตัวคนทำงาน
- ลงพื้นที่ติดตามผลการดำเนินงานตามมาตรการของ จ.แพร่ และ 10 มาตรการรับมือฤดูฝน ปี 2564 ของรัฐบาล และหน่วยงานที่เกี่ยวข้อง 9 ครั้ง

โดย “บูรณาการ และสานพลังทุกภาคส่วน” เพื่อเป้าหมายรวม “งานสัมฤทธิ์ผล ประชาชนพึงพอใจ”

ปัจจัยแห่งความสำเร็จ

การบูรณาการการทำงานอย่างมืออาชีพ โดยใช้หลัก 5 ร่วม 3 ประสาน คือ ต้องร่วมคิด ร่วมทำ ร่วมแก้ไขปัญหา ร่วมเป็นเจ้าของรับผิดชอบ ร่วมติดตาม ประเมินผล และการประสานงาน ประสานใจ ประสานการปฏิบัติ รวมทั้ง ยึดพื้นที่เป็นหลัก (Area Based) มีภาคประชาชนเป็นศูนย์กลางและภาคอื่น ๆ สนับสนุนแบบบูรณาการในรูปแบบ “ประชารัฐ” เพื่อให้เกิดโครงการต่าง ๆ ตรงตามความต้องการของประชาชนอย่างแท้จริง รวมทั้งการมียุทธศาสตร์ บริหารราชการเชิงยุทธศาสตร์ ทั้งด้านการพัฒนาพื้นที่ ข้อมูล บุคลากรเพื่อเพิ่มประสิทธิภาพการทำงานอย่างมุ่งผลสัมฤทธิ์ การคิดเชิงกลยุทธ์ที่มีเป้าหมายการพัฒนาที่เด่นชัดและเป็นระบบ ตั้งแต่ ต้นน้ำ กลางน้ำ และปลายน้ำ โดยยึดประชาชนเป็นศูนย์กลาง และที่สำคัญคือ การมีภาวะผู้นำ โดยผู้ว่าราชการจังหวัดมีวิสัยทัศน์กว้างไกล มอบนโยบายและแนวทางการปฏิบัติที่ชัดเจน รวมทั้งการปฏิบัติตนเป็นตัวอย่างที่ดีตามหลักค่านิยมองค์กร เพื่อสร้างความเชื่อถือ ความสัมพันธ์ที่ดี และการยอมรับจากทุกภาคส่วน สามารถเป็นที่พึ่งให้แก่ทุกภาคส่วนได้ อันจะนำมาซึ่งการร่วมมือกันขับเคลื่อนพัฒนาจังหวัดให้เป็นไปตามแนวทางที่กำหนดร่วมกันได้อย่างสมบูรณ์