



จังหวัดขอนแก่น

วิสัยทัศน์

มหานครน่าอยู่ มุ่งสู่เมืองนวัตกรรม ศูนย์กลางเชื่อมโยงอนุภูมิภาคลุ่มน้ำโขง

พันธกิจ

- 1) พัฒนาให้เป็นเมืองน่าอยู่อย่างยั่งยืน สำหรับคนทุกกลุ่มในสังคม
- 2) พัฒนาขีดความสามารถทางการแข่งขันเพื่อยกระดับมาตรฐานสินค้าและบริการให้ตรงกับความต้องการของตลาดและเชื่อมโยงกับอนุภูมิภาคลุ่มน้ำโขง
- 3) ส่งเสริมการพัฒนาด้านนวัตกรรม และเทคโนโลยีสู่การเป็น Smart City และ MICE City

ค่านิยม

ยึดมั่นในอุดมการณ์ มุ่งมั่นทำงาน สมานสามัคคี มีวิถีชีวิตพอเพียง หรือ K-VETs

K = khon kaen คนขอนแก่น

T = Team สมานสามัคคี

V = Vision ยึดมั่นในอุดมการณ์ (เพื่อปฏิบัติให้บรรลุวิสัยทัศน์)

S = Sufficien มีวิถีชีวิตพอเพียง

E = Energy มุ่งมั่นทำงาน

เป้าหมาย

ข้าราชการจังหวัดขอนแก่นและเจ้าหน้าที่ของรัฐจังหวัดขอนแก่น จะต้องมีความมุ่งมั่น ทุ่มเท เสียสละสมานสามัคคี บนพื้นฐานของความพอเพียง การปฏิบัติงานใช้หลักธรรมาภิบาล เพื่อสร้างความพึงพอใจให้กับผู้รับบริการและผู้มีส่วนได้ส่วนเสีย

วัฒนธรรมองค์การ

TEAMWORK หมายถึง การทำงานที่เอาใจใส่

T = Technology เทคโนโลยี

M = Moral คุณธรรม

E = Empathy การเอาใจใส่

WORK = งาน

A = Accountability ความรับผิดชอบ

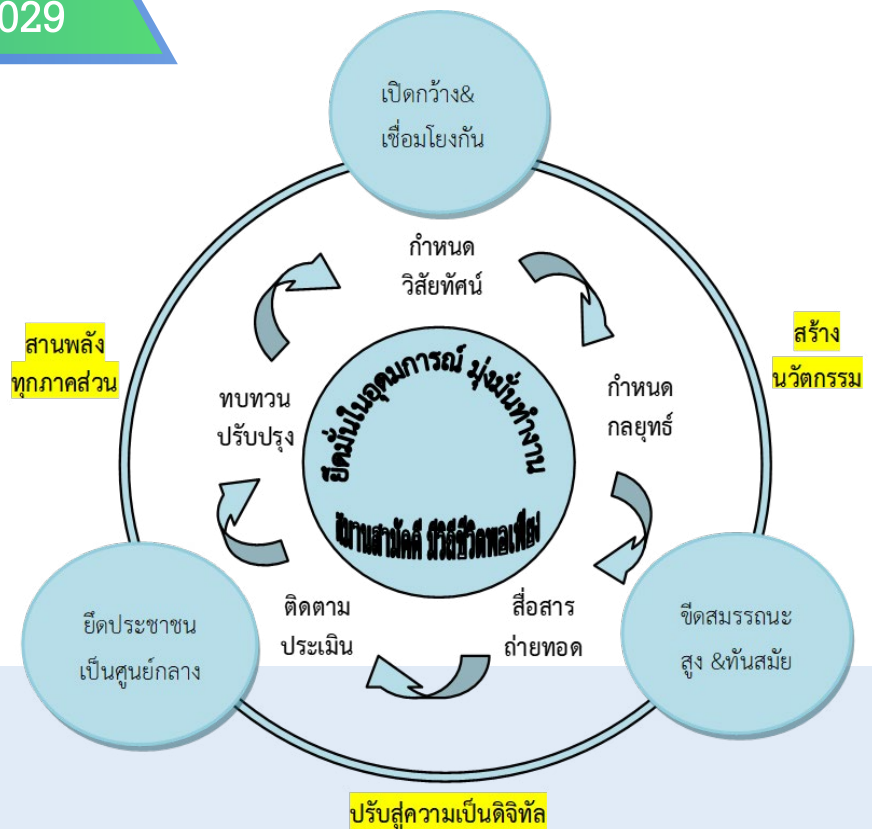
จังหวัดขอนแก่นกำหนดทิศทางการที่สอดคล้องกับการเปลี่ยนแปลงในอนาคตด้านการเติบโตทางเศรษฐกิจ มุ่งเน้นการขับเคลื่อนเศรษฐกิจและสังคมดิจิทัล นำโครงการ Smart City ขอนแก่น ไม่ทิ้งใครไว้ข้างหลัง เมืองแห่งโอกาส 4.0 ที่จับต้องได้ บรรลุไว้ในยุทธศาสตร์จังหวัด Smart City 2029 พัฒนาจังหวัดขอนแก่นให้เป็นเมือง Smart City ให้ครบ 6 ด้าน เพื่อเตรียมความพร้อมและพัฒนาศักยภาพของจังหวัดขอนแก่นสู่เมืองแห่งการแสวงหาโอกาส เพื่อก้าวสู่เมืองสำคัญของโลก (Global City) ภายในปี 2029 มุ่งสู่ความเป็นเลิศด้านการพัฒนาคุณภาพการบริหารจัดการภาครัฐ การบริการภาครัฐ และการบริหารราชการแบบมีส่วนร่วม ถ้ายทอดวิสัยทัศน์และค่านิยมสู่การปฏิบัติผ่านระบบการนำองค์การไปยังบุคลากรในสวนราชการ ส่วนราชการหรือองค์การที่เกี่ยวข้องกันในการให้บริการ

หรือส่งมอบงานต่อกันที่สำคัญ ผู้รับบริการและผู้มีส่วนได้ส่วนเสีย ภายใต้กรอบแนวคิดของการเป็นระบบราชการ 4.0 ที่มุ่งเน้นระบบราชการที่เปิดกว้างและเชื่อมโยงกัน ยึดประชาชนเป็นศูนย์กลาง และมีขีดสมรรถนะสูงและทันสมัย ประสานความร่วมมือทุกภาคส่วนซึ่งเป็นสมรรถนะหลักของจังหวัดขอนแก่น บูรณาการการทำงานโดยนำความโดดเด่นของภารกิจแต่ละภาคส่วนมาประสานการทำงานให้เกิดผลลัพธ์ที่เห็นผลได้อย่างชัดเจน ส่งเสริมสนับสนุนการสร้างนวัตกรรมเพื่อมุ่งสู่การเป็นเมืองนวัตกรรมเชื่อมโยงกับวิสัยทัศน์ของจังหวัด ให้ความสำคัญกับการนำเทคโนโลยีดิจิทัลมาพัฒนาระบบการทำงานของหน่วยงานภาครัฐเพื่อเพิ่มคุณภาพชีวิตให้กับประชาชนทั้งด้านเศรษฐกิจและสังคม เพื่อมุ่งสู่การเป็น “มหานครน่าอยู่ มุ่งสู่เมืองนวัตกรรม ศูนย์กลางเชื่อมโยงอนุภูมิภาคลุ่มน้ำโขง”

การนำองค์การ เพื่อขับเคลื่อนไปสู่ Smart City 2029

ระบบการนำองค์การ

ผู้บริหารของจังหวัดกำหนดทิศทางการที่รองรับพันธกิจปัจจุบัน โดยกำหนดจุดยืนทางยุทธศาสตร์ คือ (1) เมืองน่าอยู่อย่างยั่งยืน (Smart City) (2) ศูนย์กลางคมนาคมขนส่งโลจิสติกส์และระบบราง (3) เมืองแห่งการประชุมสัมมนา (MICE City) (4) เมืองหัตถกรรมโลกแห่งผ้ามัดหมี่ (5) ศูนย์กลางการศึกษา (6) ศูนย์กลางการบริการทางการแพทย์ (7) เมืองอุตสาหกรรมสีเขียว กำหนดวิสัยทัศน์ “มหานครน่าอยู่ มุ่งสู่เมืองนวัตกรรม ศูนย์กลางเชื่อมโยงอนุภูมิภาคลุ่มน้ำโขง” เชื่อมโยง 3 พันธกิจหลักเข้าสู่กระบวนการจัดทำแผนพัฒนาจังหวัด พ.ศ. 2561-2565 เพื่อเป็นทิศทางในการดำเนินการร่วมกัน กำหนดกระบวนการทำงานที่สำคัญตามพันธกิจ 8 กระบวนการ โดยใช้ประเด็นการพัฒนา 5 ด้าน และ Smart City 6 ด้าน ในการขับเคลื่อนจังหวัด และนำมาใช้เป็นแนวทางในการจัดทำแผนปฏิบัติการประจำปีที่ตอบสนองพันธกิจจังหวัด และสอดคล้องกับยุทธศาสตร์ชาติ ขับเคลื่อนเศรษฐกิจและสังคมดิจิทัล พัฒนาจังหวัดขอนแก่นให้เป็นเมือง Smart City ให้ครบ 6 ด้าน



การขับเคลื่อนสู่ Smart City 2029

นำโครงการ Smart City ขอนแก่น ไม่ทิ้งใครไว้ข้างหลัง เมืองแห่งโอกาส 4.0 ที่จับต้องได้ บรรลุไว้ในยุทธศาสตร์จังหวัด Smart City 2029 ซึ่งเป็นการพัฒนาที่โดดเด่นในลักษณะการมีส่วนร่วมอย่างแท้จริงของจังหวัด ผู้บริหารของจังหวัดส่งเสริมให้ส่วนราชการปฏิบัติงานอย่างจริงจังโดยกำหนดแนวทางปฏิบัติที่ชัดเจน นำค่านิยม “ยึดมั่นในอุดมการณ์ มุ่งมั่นทำงาน สมานสามัคคี มีวิถีชีวิตพอเพียง” เป็นแนวทางการทำงานร่วมกันระหว่างหน่วยงานในจังหวัด ผู้บริหารทุกระดับสื่อสารถ่ายทอดไปสู่การปฏิบัติทั้งแบบเป็นทางการและไม่เป็นทางการ เช่น การประชุมหัวหน้าส่วนราชการประจำเดือน กิจกรรมเรารักขอนแก่น นำเทคโนโลยีมาใช้ในการสื่อสารเพื่อให้เกิดความรวดเร็ว เช่น แอปพลิเคชัน EPAM Zoom Conference สำหรับการกำกับติดตามประเมินผล ผู้ว่าราชการจังหวัดขอนแก่นมอบหมายรองผู้ว่าราชการจังหวัดรับผิดชอบในการกำกับดูแล

ภารกิจกลุ่มงานตามแผนงาน/โครงการ/ส่วนราชการ และการปฏิบัติราชการในพื้นที่อำเภอต่าง ๆ 4 กลุ่มภารกิจ ประกอบด้วย กลุ่มภารกิจด้านความมั่นคง กลุ่มภารกิจด้านเศรษฐกิจ กลุ่มภารกิจด้านสังคม กลุ่มภารกิจด้านกิจการพิเศษ และมีการกำกับดูแลผ่านกลไกคณะกรรมการ/คณะทำงานต่าง ๆ เช่น คณะกรรมการจริยธรรมประจำจังหวัด หน่วยตรวจสอบภายในจังหวัด คณะกรรมการโรคติดต่อจังหวัดขอนแก่น คณะกรรมการขับเคลื่อนเมืองที่ลดผลกระทบแห่งฝ่ามือหมี คณะกรรมการพัฒนาเมืองอัจฉริยะของจังหวัดขอนแก่น และคณะทำงานขับเคลื่อนเมืองอัจฉริยะ โดยประเมินผลการดำเนินงานตามยุทธศาสตร์จังหวัดและถอดบทเรียน ถ่ายทอดในที่ประชุมนายอำเภอ และที่ประชุมหัวหน้าส่วนราชการเพื่อให้เกิดการแก้ไขปัญหาพร้อมกันเป็นประจำทุกเดือน

การติดตามประเมินผลและตรวจสอบการทำงาน

ระบบการทำงานที่ใช้เป็นเครื่องมือการทำงาน คือ TPMAP ถ่ายทอดการทำงานของโปรแกรมบรรจุอยู่ในหลักสูตรการเรียนรู้อำเภอของข้าราชการคู่เสี้ยว หลักสูตรขอนแก่นศึกษา (1) สัมมนาข้าราชการคู่เสี้ยว โดยมีมหาวิทยาลัยขอนแก่นมอบหมายคณะอาจารย์มาเป็นวิทยากรกระบวนการ แลกเปลี่ยนเรียนรู้ปัญหา อุปสรรค แนวทางแก้ไข และการดำเนินงานในอนาคต (2) การเรียนรู้การใช้โปรแกรมระบบสารสนเทศ Deep interview “Survey Village” นำสู่การแก้ไขปัญหาในภาพรวมของชุมชน “สู่ชุมชนเข้มแข็ง ชุมชนแห่งความเกื้อกูล” (3) เพิ่มประสิทธิภาพการแลกเปลี่ยนเรียนรู้ ระดมมองการสร้าง One page เพื่อการขับเคลื่อนงาน และนำสู่โมเดลของแต่ละมิติเพื่อใช้ในการติดตามงานในทุกขั้นตอน

การสนับสนุนชุมชน

โนนเขวา โมเดล : การพัฒนาชุมชนยกระดับครัวเรือนโนนเขวา (Non khwao)

<p>N = Nominal งบประมาณ</p> <ul style="list-style-type: none"> ปีงบประมาณ 2565 หน่วยงานรับผิดชอบโครงการ 100 ล้านบาท งบอุดหนุน 100 ล้านบาท งบรายจ่ายอื่น 0 ล้านบาท งบอุดหนุน 100 ล้านบาท งบรายจ่ายอื่น 0 ล้านบาท งบอุดหนุน 100 ล้านบาท งบรายจ่ายอื่น 0 ล้านบาท งบอุดหนุน 100 ล้านบาท งบรายจ่ายอื่น 0 ล้านบาท งบอุดหนุน 100 ล้านบาท งบรายจ่ายอื่น 0 ล้านบาท 	<p>O = Opportunity โอกาส</p> <ul style="list-style-type: none"> ปี 2565 งบอุดหนุน 100 ล้านบาท ปี 2566 งบอุดหนุน 100 ล้านบาท ปี 2567 งบอุดหนุน 100 ล้านบาท ปี 2568 งบอุดหนุน 100 ล้านบาท ปี 2569 งบอุดหนุน 100 ล้านบาท 	<p>N = Network เครือข่ายการทำงาน</p> <ul style="list-style-type: none"> การดำเนินงานร่วมกับ หน่วยงานราชการ องค์กรปกครองส่วนท้องถิ่น หน่วยงานภาคประชาสังคม หน่วยงานเอกชน หน่วยงานวิชาการ หน่วยงานวิจัย หน่วยงานวิจัยและพัฒนา หน่วยงานวิจัยและนวัตกรรม หน่วยงานวิจัยและนวัตกรรม การดำเนินงานร่วมกับ หน่วยงานราชการ องค์กรปกครองส่วนท้องถิ่น หน่วยงานภาคประชาสังคม หน่วยงานเอกชน หน่วยงานวิชาการ หน่วยงานวิจัย หน่วยงานวิจัยและพัฒนา หน่วยงานวิจัยและนวัตกรรม หน่วยงานวิจัยและนวัตกรรม 	<p>K = Knowledge ความรู้</p> <ul style="list-style-type: none"> ความรู้ด้าน เศรษฐกิจ การเกษตร การค้า การบริการ การศึกษา การสาธารณสุข การท่องเที่ยว การกีฬา การวัฒนธรรม การกีฬา การกีฬา ความรู้ด้าน เศรษฐกิจ การเกษตร การค้า การบริการ การศึกษา การสาธารณสุข การท่องเที่ยว การกีฬา การกีฬา
<p>H = Happiness ความสุข</p> <ul style="list-style-type: none"> กลุ่มเป้าหมาย 100 ครัวเรือน กลุ่มเป้าหมาย 100 ครัวเรือน กลุ่มเป้าหมาย 100 ครัวเรือน กลุ่มเป้าหมาย 100 ครัวเรือน กลุ่มเป้าหมาย 100 ครัวเรือน 	<p>W = Wealth ความมั่งคั่ง</p> <ul style="list-style-type: none"> ปี 2565 งบอุดหนุน 100 ล้านบาท ปี 2566 งบอุดหนุน 100 ล้านบาท ปี 2567 งบอุดหนุน 100 ล้านบาท ปี 2568 งบอุดหนุน 100 ล้านบาท ปี 2569 งบอุดหนุน 100 ล้านบาท 	<p>A = Action ความสำเร็จ</p> <ul style="list-style-type: none"> ความสำเร็จในการดำเนินงาน ความสำเร็จในการดำเนินงาน ความสำเร็จในการดำเนินงาน ความสำเร็จในการดำเนินงาน ความสำเร็จในการดำเนินงาน 	<p>O = Organization องค์กร</p> <ul style="list-style-type: none"> ปี 2565 งบอุดหนุน 100 ล้านบาท ปี 2566 งบอุดหนุน 100 ล้านบาท ปี 2567 งบอุดหนุน 100 ล้านบาท ปี 2568 งบอุดหนุน 100 ล้านบาท ปี 2569 งบอุดหนุน 100 ล้านบาท



จังหวัดขอนแก่นมีการเลือกชุมชนโดยคำนึงถึงกลุ่มผู้รับบริการตามลักษณะสำคัญขององค์การเป็นสำคัญ คัดเลือกชุมชนที่สามารถ (1) ขับเคลื่อนนโยบายและโครงการสำคัญได้ประสบผลสำเร็จเห็นผลอย่างเป็นรูปธรรม พร้อมสนับสนุนงบประมาณในการพัฒนางานบริการเพื่อเป็นตัวอย่างที่ดี (2) ชุมชนที่มีสภาพปัญหาที่ส่งผลกระทบต่อการทำงานตามแผนยุทธศาสตร์จังหวัด (3) ชุมชนที่ต้องได้รับการช่วยเหลือจากหน่วยงานภาครัฐ ยกตัวอย่างเช่น ขับเคลื่อนระบบเศรษฐกิจสู่ความเป็นเมืองอัจฉริยะ (Smart Economy) โนนเขาโมเดล โดยจังหวัดขอนแก่นได้สนับสนุนงบประมาณก่อสร้างโรงคัดบรรจุพืชผักผลไม้สด (Packing House) บ้านโนนเขา ตำบลดอนหัน อำเภอเมืองขอนแก่น จำนวน 2,120,000 บาท กลุ่มเกษตรกรทำสวนบ้านโนนเขา และเครือข่ายเกษตรกร 11 กลุ่ม ทั้งในจังหวัดขอนแก่น และจังหวัดใกล้เคียงประกอบด้วย มหาสารคาม ชัยภูมิ นครราชสีมา ที่ได้ทำสัญญาซื้อขาย



กับบริษัท เทลโก้ โลดส์ ส่งผักปลอดภัยชนิดต่าง ๆ ผ่านโรงคัดบรรจุพืชผักผลไม้สด (Packing House) ต่อเนื่อง ส่งผลให้มีรายได้ตลอดทั้งปี **จังหวัดเงินล้านแสนต่อ** โดยกำหนดนโยบายให้จังหวัดเป็น 1 ใน 6 สัตว์เศรษฐกิจที่จังหวัดขอนแก่นส่งเสริมเพื่อสร้างรายได้ให้แก่เกษตรกร และผลักดันให้บ้านแสนตอเป็นหมู่บ้านดูงานจังหวัดอาหารแห่งอนาคตระดับจังหวัด พัฒนาบ้านแสนตอเป็นเอาร์ทู๋จังหวัดของจังหวัดขอนแก่น **“การพัฒนา Medical Hub ในพื้นที่อำเภอชุมแพ”** โครงการ smart health หรือโครงการจัดการระบบสุขภาพอัจฉริยะของผู้มีภาวะพึ่งพิง นำเทคโนโลยีและการนำเข้าข้อมูลผ่านแอปพลิเคชัน “smart care” ใน smartphone โดยพัฒนาจากฐานข้อมูลแผนที่ภาษีและทะเบียนทรัพย์สิน ซึ่งมีข้อมูลแผนที่ทางเดินผู้มีภาวะพึ่งพิง และได้นำสายรัดข้อมือสมาร์ทริสแบรนด์หรือริสแบรนด์อัจฉริยะมาใช้กับผู้ป่วยที่มีภาวะพึ่งพิง (ติดบ้าน ติดเตียง) ภายใต้โครงการ Smart Chumphae

ผลสำเร็จของการนำองค์การ

โครงการคู่เสี่ยวเกี่ยวข้องกับแก่นคนขอนแก่น

ผู้ว่าราชการจังหวัดขอนแก่นได้มอบหมายให้หัวหน้าส่วนราชการ และคณะนายอำเภอ 26 อำเภอ ไปศึกษาดูงานที่ประเทศจีน รัฐกวางซีจวง ที่มีแนวทางแก้ไขปัญหาคความยากจนมาเป็นแนวทางปรับใช้กับจังหวัดขอนแก่น กำหนดให้โครงการคู่เสี่ยวเกี่ยวข้องแก่นคนขอนแก่นเป็น Agenda ของจังหวัด ถ่ายทอดความเข้าใจร่วมกัน กำหนดจัดกิจกรรม Kick Off และการผูกเสี่ยวระดับจังหวัด ข้าราชการคู่เสี่ยว 740 คน มีหัวหน้าส่วนราชการ และผู้แทนกงสุลใหญ่ สาธารณรัฐประชาชนจีน ณ จังหวัดขอนแก่น โดยมีนายอำเภอทุกอำเภอเป็น center ในการกำกับ เพื่อให้อำเภอนำนโยบายไปสู่การปฏิบัติให้เกิดเป็นรูปธรรม และจังหวัดติดตามหนุนเสริม และสร้างขวัญกำลังใจคู่เสี่ยวผู้ปฏิบัติงาน ในการสื่อสารเพื่อนำไปสู่การปฏิบัติได้มีคำสั่งแต่งตั้งข้าราชการคู่เสี่ยว มีหนังสือแจ้งให้อำเภอ/ให้หัวหน้าส่วนราชการต้นสังกัดของข้าราชการคู่เสี่ยว

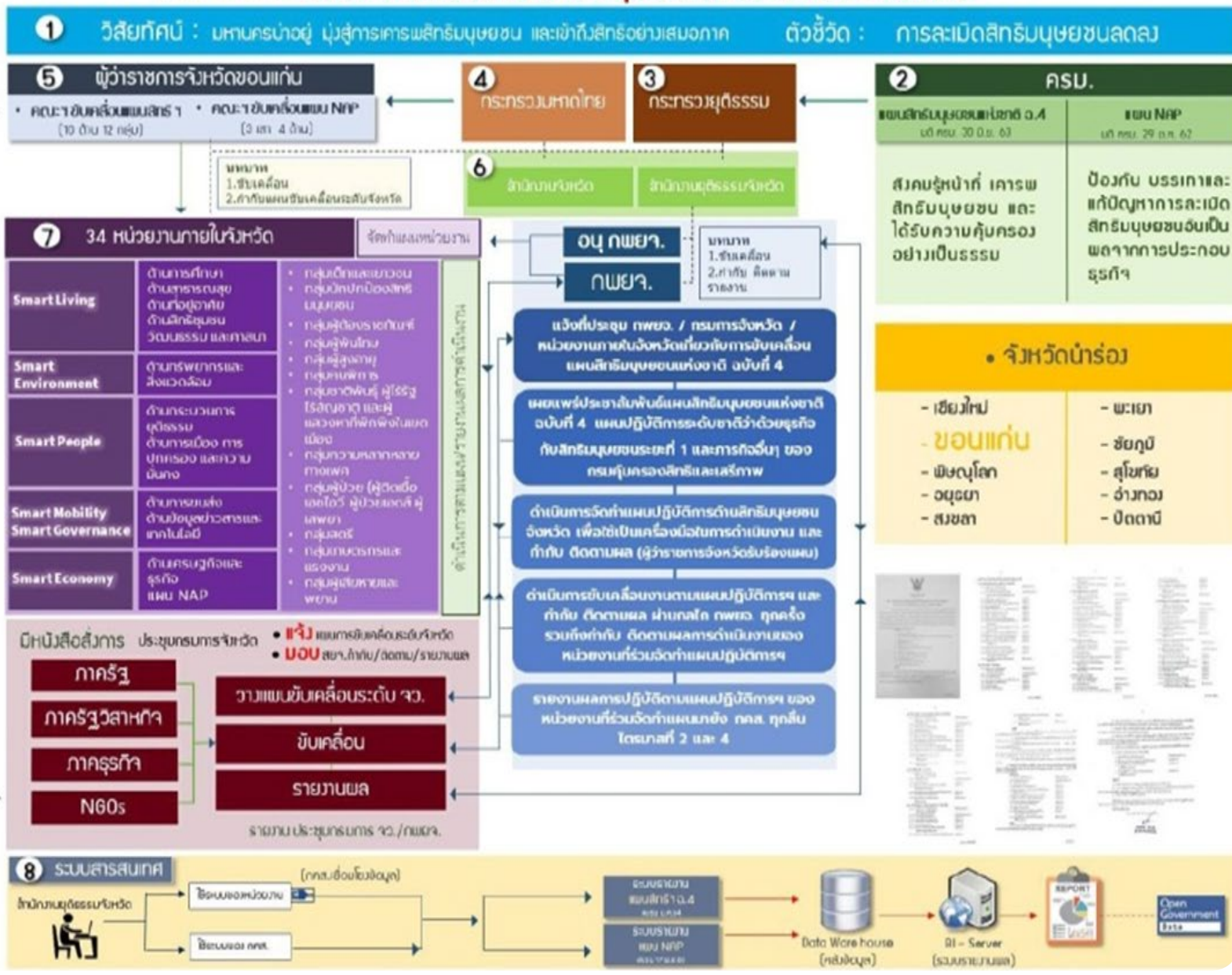
ประสานข้าราชการคู่เสี่ยวให้สำรวจข้อมูลของครัวเรือนเป้าหมาย และรายงานผลการขับเคลื่อนโครงการให้จังหวัดทราบทุกวันที่ 20 ของเดือน ส่งคำสั่งแต่งตั้ง ข้าราชการคู่เสี่ยวให้หัวหน้าคณะทำงาน 5 มิติ เพื่อประสานการทำงาน จัดตั้งศูนย์อำนวยการขจัดความยากจนและพัฒนาคนทุกช่วงวัยอย่างยั่งยืนตามหลักปรัชญาของเศรษฐกิจพอเพียง (ศจพ.) ในระดับจังหวัด ระดับอำเภอ และจัดตั้งทีมปฏิบัติการขจัดความยากจนและพัฒนาคน ทุกช่วงวัยอย่างยั่งยืนตามหลักปรัชญาของเศรษฐกิจพอเพียงในระดับตำบล ตามข้อสั่งการของกระทรวงมหาดไทย สนับสนุน และร่วมขับเคลื่อนโครงการฯ ประชุมสร้างความเข้าใจแนวทางการดำเนินงานโครงการคู่เสี่ยวเกี่ยวข้องกับแก่นคนขอนแก่น ให้กับเจ้าหน้าที่พัฒนาชุมชนอำเภอผู้รับผิดชอบงานคู่เสี่ยวฯ ผ่านระบบออนไลน์ โปรแกรม Sessioncall

การขับเคลื่อนงานสิทธิมนุษยชนของจังหวัดขอนแก่น

จังหวัดขอนแก่นได้ประกาศเจตนารมณ์ด้านการส่งเสริมและคุ้มครองสิทธิมนุษยชนให้กับทุกภาคส่วนรับทราบและถือปฏิบัติขับเคลื่อนแผนทั้งสองฉบับผ่านกลไกคณะทำงานขับเคลื่อนแผนสิทธิมนุษยชนจังหวัดขอนแก่นและแผนปฏิบัติการระดับชาติว่าด้วยธุรกิจกับสิทธิมนุษยชน ระยะที่ 1 (พ.ศ.2562-2565) และการจัดทำแผนปฏิบัติการด้านสิทธิมนุษยชนจังหวัดขอนแก่นประจำปีงบประมาณ พ.ศ.2564-2565 ในหลายกิจกรรม/โครงการได้นำหลักการด้านสิทธิมนุษยชนมาปรับใช้ในจังหวัดขอนแก่น และมีโครงการที่สำคัญและโดดเด่นในการคุ้มครองกลุ่มเปราะบางด้านที่อยู่อาศัย จึงได้ส่งผลงานเข้าร่วมประกวดองค์กรต้นแบบด้านสิทธิมนุษยชน ประจำปี 2564 ประเภทภาครัฐ โดยมีเป้าหมาย ให้การละเมิดสิทธิมนุษยชนในจังหวัดขอนแก่นลดลง โดย สังคมรู้หน้าที่ เคารพสิทธิมนุษยชน และได้รับการคุ้มครองอย่างเป็นธรรม



แบบผัง การขับเคลื่อนงานสิทธิมนุษยชนของจังหวัดขอนแก่น

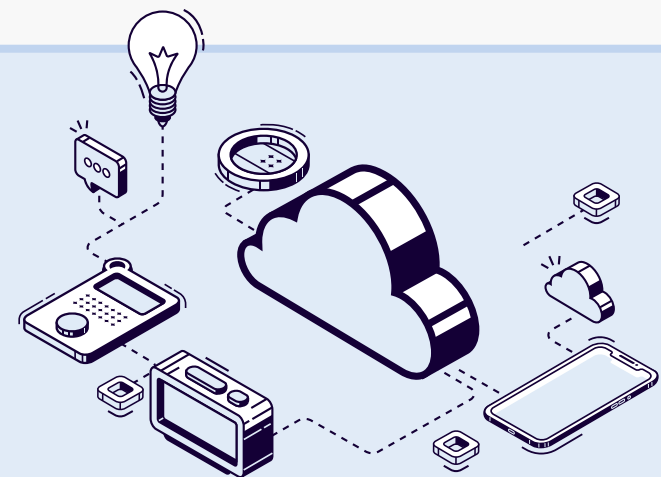


- กทม.
- จังหวัด
- องค์กรปกครองส่วนท้องถิ่น
- วิทยาลัย
- สถาบันการศึกษา
- หน่วยงานราชการ

ผู้นำด้าน Smart City และนวัตกรรม



ผู้ว่าราชการจังหวัดได้มอบนโยบายให้ใช้ระบบเทคโนโลยีสารสนเทศ เพื่อเพิ่มประสิทธิภาพการบริหารราชการ เพื่อรองรับการขับเคลื่อนจังหวัดสู่ระบบราชการ 4.0 เชื่อมโยงกับวิสัยทัศน์จังหวัดขอนแก่น ในการมุ่งสู่เมืองนวัตกรรม ก่อให้เกิดนวัตกรรมด้านต่าง ๆ เช่น “นวัตกรรมระบบขนส่งทางรางสู่การพัฒนาท้องถิ่น” เป็นความร่วมมือของภาครัฐ สถาบันการศึกษา ภาคธุรกิจที่มีแผนการลงทุนในพื้นที่ รวมถึงการได้รับมอบรถแทรกมจากเมืองฮีโรซิม่า ประเทศญี่ปุ่น ในการสนับสนุนให้จังหวัดขอนแก่น เป็นต้นแบบนวัตกรรมด้านระบบขนส่งทางรางที่โดดเด่นของประเทศ โดยเฉพาะระบบขนส่งทางรางด้วยรถไฟฟ้ารางเบา “โครงการขอนแก่น 4 ดี แพลตฟอร์มสมาร์ทฟาร์มมิ่ง แก่จันพื้นที่” เป็นการสร้างนวัตกรรมและนำเทคโนโลยีการเกษตรที่ทันสมัย อย่างดิจิทัลบนเทคโนโลยีอินเทอร์เน็ตของสรรพสิ่ง (IoT) ที่ออกแบบสร้างทดสอบ และซ่อมบำรุง ปรับเปลี่ยนแก้ไขฟังก์ชันการทำงานของแผงวงจร สมองกลฝังตัวให้เหมาะสมของแต่ละฟาร์มเกษตรได้ตามต้องการ สามารถนำไปส่งเสริมให้เกษตรกรสามารถเข้าถึงและใช้ประโยชน์จากเทคโนโลยี การทำเกษตรแม่นยำ การบริหารแปลงปลูกได้ผลผลิตทั้งปี สร้างรายได้ในครัวเรือน สร้างอาชีพที่ยั่งยืน เลิกการใช้สารพิษ สารเคมีที่มีผลกระทบต่อเกษตรกรโดยตรง



เป้าหมายการพัฒนา/ทำงาน ต่อไปในอนาคต

พัฒนาจังหวัดขอนแก่นให้เป็นเมือง Smart City ให้ครบทั้ง 6 ด้าน คือ Smart Mobility, Smart Living, Smart Economy, Smart People, Smart Environment และ Smart Governance เพื่อเตรียมความพร้อมและพัฒนาศักยภาพของจังหวัดขอนแก่นให้เป็นเมืองที่ “ล้ำสมัย รวยปัญญา มากสินทรัพย์ สุขอย่างพอเพียง” ขับเคลื่อนการพัฒนาจังหวัดขอนแก่นสู่เมืองแห่งการแสวงหาโอกาส เพื่อก้าวสู่เมืองสำคัญของโลก (Global City)