



กรมพัฒนาที่ดิน

วิสัยทัศน์

เป็นองค์การอัจฉริยะทางดินเพื่อขับเคลื่อนการใช้ที่ดินอย่างเหมาะสม 15 ล้านไร่ (ภายในปี 2570)

พันธกิจ

- 1) สำรวจ วิเคราะห์ จำแนกดิน และสำมะโนที่ดินเพื่อวางแผนการใช้ที่ดินด้วยเทคโนโลยีที่ทันสมัย
- 2) พัฒนางานวิจัยเพื่อสร้างเทคโนโลยีและนวัตกรรมการจัดการดิน ที่สอดคล้องและเหมาะสมกับสภาพพื้นที่
- 3) สร้างศูนย์กลางข้อมูลอัจฉริยะทางดินของประเทศเพื่อบริหารจัดการทรัพยากรที่ดินอย่างยั่งยืน
- 4) พัฒนาที่ดินด้วยระบบการบริหารจัดการเชิงรุกผ่านกระบวนการมีส่วนร่วม ด้านการวางแผนถ่ายทอดเทคโนโลยี อนุรักษ์ดินและน้ำ และปรับปรุงบำรุงดิน เพื่อรักษาสมดุลความเสื่อมโทรมของที่ดินและนิเวศเกษตร
- 5) ยกระดับองค์กรด้วยเทคโนโลยีดิจิทัลและนวัตกรรม

ค่านิยม

TEAM for Soils (ทีมดีดินดี)

T: Teamwork (สร้างทีม)

E : Energetic (ทำงานเชิงรุกอย่างมีพลัง)

A: Agile (คล่องแคล่ว)

M: Malleable (ปรับตัวเร็ว มีความยืดหยุ่น)

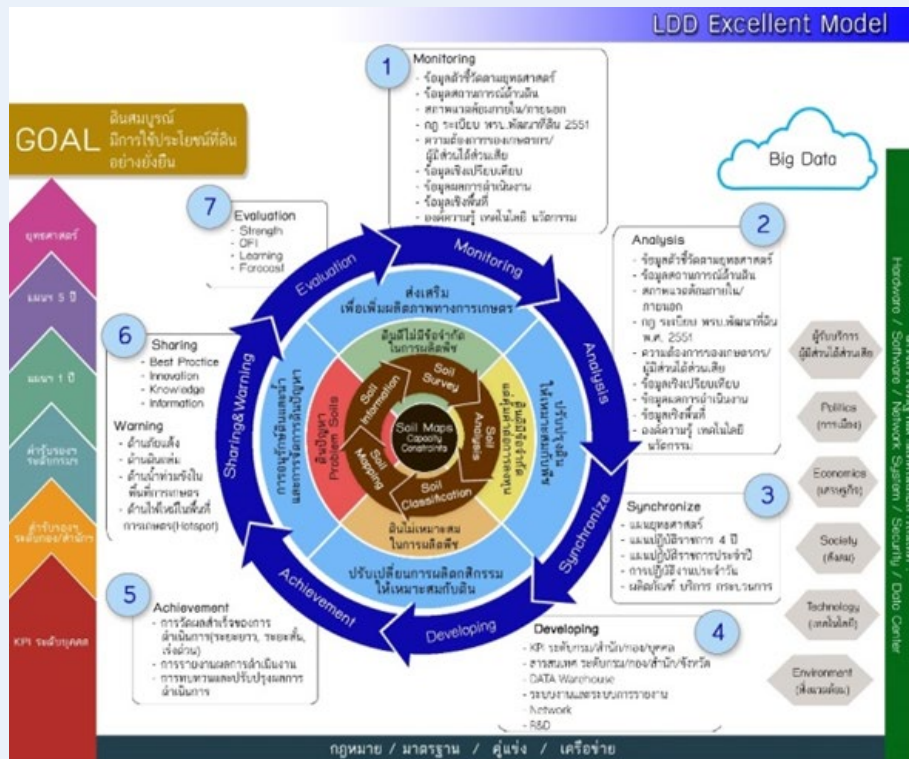
กรมพัฒนาที่ดิน (พด.) มุ่งมั่นต่อการพัฒนาพื้นที่เกษตรกรรม เพื่อให้เกษตรกรใช้ที่ดินเพื่อการผลิตได้อย่างมั่นคง ยั่งยืน ภายใต้ระบบการนำองค์การ และความรับผิดชอบต่อสังคม อริบดีและทีมนำร่วมวิเคราะห์บทบาทภารกิจ โดยใช้เครื่องมือ LDD Excellent Model กำหนดทิศทางองค์การ วิสัยทัศน์ พันธกิจ และค่านิยม จัดทำแผนปฏิบัติการราชการ ระยะ 20 ปี 5 ปี รายปี พร้อมทั้งสื่อสารและถ่ายทอดไปสู่การปฏิบัติ มีการทบทวนแผนปฏิบัติการราชการประจำปีให้สอดคล้องกับบริบทการเปลี่ยนแปลง และกำหนดแนวทาง

การขับเคลื่อน 6 ด้าน และเพื่อให้สอดคล้องกับระบบราชการ 4.0 ได้นำหลัก Smart Workplace มาพัฒนาเครื่องมือในการบริหารจัดการองค์การในรูปแบบ Smart LDD และมีการวางระบบวัดผลการดำเนินงานในการเพิ่มประสิทธิภาพการทำงาน นอกจากนี้ พด. ได้วางระบบการกำกับดูแลองค์การ ให้การปฏิบัติงานบรรลุผลสำเร็จตามเป้าหมาย และมีความโปร่งใสตามหลักธรรมาภิบาล ส่งผลให้เกิดประโยชน์ต่อสังคมทั้งในระดับโลก ประเทศ ชุมชน และเกษตรกร

กรมพัฒนาที่ดินเป็นหน่วยงานภายใต้กลุ่มภารกิจด้านบริหารจัดการทรัพยากรเพื่อการผลิตของกระทรวงเกษตรและสหกรณ์ โครงสร้างองค์การเป็นส่วนราชการบริหารส่วนกลางที่มีหน่วยงานตั้งอยู่ในส่วนภูมิภาคด้วย มีบุคลากรที่ปฏิบัติงานกระจายอยู่ทั้งในส่วนกลางและส่วนภูมิภาค จำนวนทั้งสิ้น 3,179 คน และมีหมอดินอาสา จำนวน 77,672 ราย เป็นเกษตรกรเครือข่ายของกรมพัฒนาที่ดิน ที่สนใจและมีความรู้ประสบการณ์ในงานพัฒนาที่ดินและสมัครใจเป็นอาสาสมัคร ช่วยเหลือสนับสนุนภารกิจของกรมพัฒนาที่ดิน จากบริบทการเปลี่ยนแปลงสภาพแวดล้อมด้านการแข่งขันทั้งภายในและภายนอกประเทศ ด้านสุนนามัยของผู้ผลิตและผู้บริโภค และการผลิต

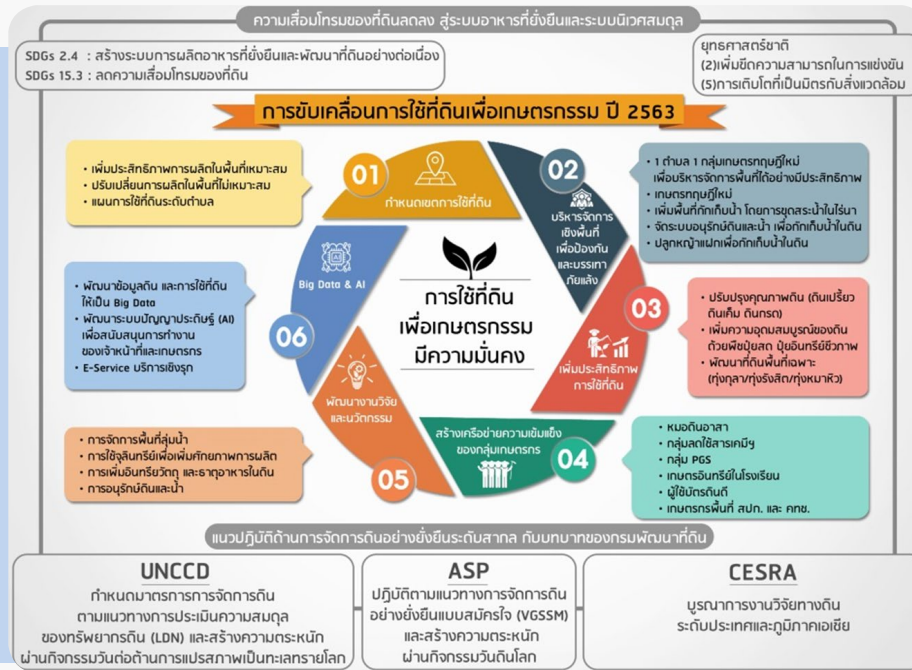
เป็นมิตรกับสิ่งแวดล้อม การเปลี่ยนแปลงสภาพภูมิอากาศของโลกและภัยพิบัติต่าง ๆ ที่ส่งผลกระทบต่อเกษตร การแพร่ระบาดของโรคอุบัติใหม่ Covid-19 การเปลี่ยนผ่านสู่รัฐบาลดิจิทัล (Digital Government) และการเปลี่ยนแปลงภาวะเศรษฐกิจโลกที่ส่งผลต่อความต้องการสินค้าและระดับราคาสินค้าเกษตร สังคมผู้สูงอายุ รวมทั้งการเป็นสังคมเมือง ส่งผลให้กรมพัฒนาที่ดินต้องมีการทบทวนและปรับแผนและวิธีการทำงานให้สามารถตอบสนองต่อสถานการณ์การเปลี่ยนแปลงดังกล่าว โดยวางระบบการนำองค์การและความรับผิดชอบต่อสังคม ให้สามารถดำเนินการตามบทบาทภารกิจให้บรรลุเป้าหมายได้อย่างมีประสิทธิภาพ

ระบบการบริหารจัดการกรมพัฒนาที่ดิน



ด้วยแนวทางและผลการดำเนินงานที่มีความโดดเด่นจากการนำองค์การของอธิบดีและทีมงาน ซึ่งได้สืบทอดวัฒนธรรมในการบริหารองค์กร ด้วยการทำงานยึดหลักวิชาการ บริการด้วยใจ ใฝ่เรียนรู้ โดยทำงานบนพื้นฐานความรู้และข้อมูล ฐานข้อมูลทรัพยากรดินของประเทศไทย (Soil Map) ทำให้ทราบสถานภาพทรัพยากรดิน การใช้ที่ดิน และปัญหาการใช้ทรัพยากรดิน พบว่า ประเทศไทยมีเนื้อที่ทั้งหมดประมาณ 320.67 ล้านไร่ เป็นพื้นที่เกษตรกรรมประมาณ 153.18 ล้านไร่ พด. สามารถจัดชั้นความเหมาะสมของดิน จำแนกตามการบริหารจัดการพื้นที่ตามศักยภาพของพื้นที่เกษตร 4 ด้าน ได้แก่ ดินดีไม่มีข้อจำกัดในการผลิตพืช คิดค้นนวัตกรรมให้ดินมีการใช้ประโยชน์ได้ยาวนาน และเพิ่มผลิตภาพทางการเกษตร ดินดีมีข้อจำกัดแต่คุ้มค่าต่อการลงทุน คิดค้นนวัตกรรมสำหรับการปรับปรุงบำรุงดินให้ดินมีคุณภาพเหมาะสมกับการผลิตพืช ดินไม่เหมาะสมในการผลิตพืชปรับเปลี่ยนการผลิตพืชให้เหมาะสมกับดิน และดินปัญหา คิดค้นเทคโนโลยีและนวัตกรรมด้านการพัฒนาที่ดิน จัดการดินปัญหา และการอนุรักษ์ดินและน้ำ นำไปสู่การออกแบบระบบการบริหารจัดการ พด. “LDD Excellent Model” เป็นหลักในการขับเคลื่อนการปฏิบัติงานให้สอดคล้องกับวัตถุประสงค์เชิงยุทธศาสตร์ของกรมพัฒนาที่ดินให้ปฏิบัติงานบรรลุผลสำเร็จตามวิสัยทัศน์ โดยวางระบบบริหารจัดการ รวบรวมข้อมูลทั้งภายในและภายนอก วิเคราะห์สังเคราะห์ จัดทำเป็นแผนปฏิบัติราชการ ถ่ายทอดแผนไปสู่การปฏิบัติ ติดตามวัดผลสำเร็จ ถอดบทเรียน แลกเปลี่ยนเรียนรู้และมีการทบทวนปรับปรุงอย่างต่อเนื่อง นำไปสู่การกำหนดวิสัยทัศน์ พันธกิจ และค่านิยม

การกำหนดแนวทางการขับเคลื่อนการใช้ที่ดินเพื่อเกษตรกรรม

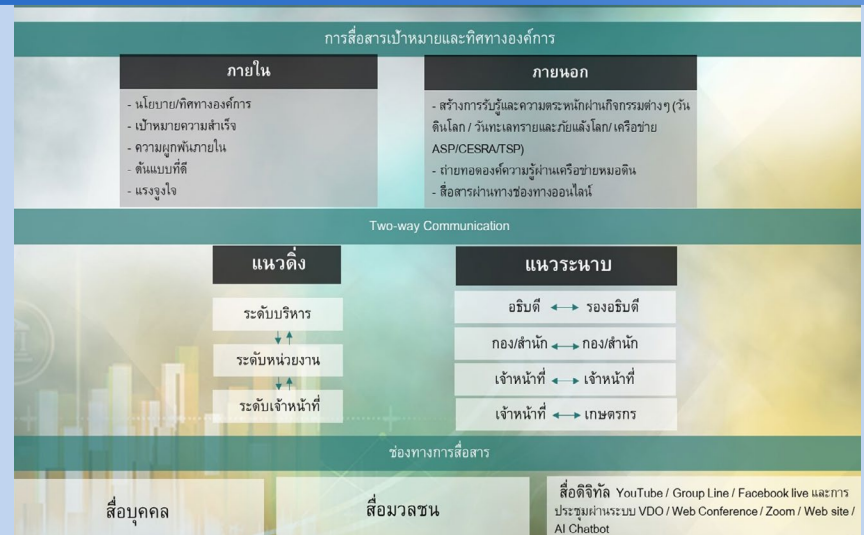


กรมพัฒนาที่ดินได้ทบทวนแผนปฏิบัติการเพื่อให้สอดคล้องกับบริบทที่เปลี่ยนแปลงทั้งสภาพแวดล้อมและเทคโนโลยี และกำหนดแนวทาง “การขับเคลื่อนการใช้ที่ดินเพื่อเกษตรกรรม” 6 ด้าน ดังนี้ 1) กำหนดเขตการใช้ที่ดิน เพิ่มประสิทธิภาพการผลิตในพื้นที่เหมาะสมปรับเปลี่ยนการผลิตในพื้นที่ไม่เหมาะสม และจัดทำแผนการใช้ที่ดินระดับตำบลเพื่อเป็นแผนพัฒนาในระดับพื้นที่ 2) บริหารจัดการเชิงพื้นที่เพื่อป้องกันและบรรเทาภัยแล้งเพิ่มพื้นที่กักเก็บน้ำในดินด้วยสระน้ำในไร่นา ระบบอนุรักษ์ดินและน้ำทั้งวิธีกลและวิธีพืชโดยการปลูกหญ้าแฝกและพืชคลุมดิน 3. เพิ่มประสิทธิภาพการใช้ที่ดิน พื้นที่ฟูและปรับปรุงพื้นที่ที่มีศักยภาพการผลิตต่ำอันเกิดจากดินปัญหา เช่น ดินเปรี้ยว ดินเค็ม ดินกรด เป็นต้นเพิ่มความอุดมสมบูรณ์ด้วยปุ๋ยอินทรีย์ และพัฒนาที่ดินพื้นที่เฉพาะ 4. สร้างเครือข่ายความเข้มแข็งของเกษตรกร

และกลุ่มเกษตรกร ทั้งเครือข่ายหมอดินอาสา ซึ่งเป็นเกษตรกรอาสาสมัครช่วยเหลือเจ้าหน้าที่กรมในการถ่ายทอดเทคโนโลยีไปสู่เกษตรกร กลุ่มเกษตรกรที่เกิดจากกระบวนการมีส่วนร่วมของกรม เช่น กลุ่มเกษตรกรใช้สารอินทรีย์ กลุ่มเกษตรกรอินทรีย์ PGS / เกษตรอินทรีย์โรงเรียน และเกษตรกรเครือข่ายโครงการบัตรดินดี เป็นต้น 5. พัฒนางานวิจัยและนวัตกรรม สนับสนุนงานวิจัยการจัดการเชิงพื้นที่ลุ่มน้ำ การใช้เทคโนโลยีการพัฒนาที่ดิน เพื่อเพิ่มศักยภาพการผลิตการเพิ่มอินทรีย์วัตถุและธาตุอาหารในดิน และการอนุรักษ์ดินและน้ำ และ 6. พัฒนา Big Data และ AI การพัฒนา Big Data ด้านดิน เชื่อมโยงเข้ากับฐานข้อมูลกลางของกระทรวงเกษตรและสหกรณ์ นำมาใช้ประโยชน์ในการบริหารราชการภายในหน่วยงานและบูรณาการร่วมกับหน่วยงานภายนอก รวมทั้งพัฒนานำปัญญาประดิษฐ์ (Artificial Intelligence: AI) มาใช้พัฒนาประสิทธิภาพการทำงานยกระดับการให้บริการประชาชน ให้สะดวก รวดเร็ว เข้าถึงง่าย และแก้ไขปัญหาได้ทันกับสถานการณ์มากยิ่งขึ้น

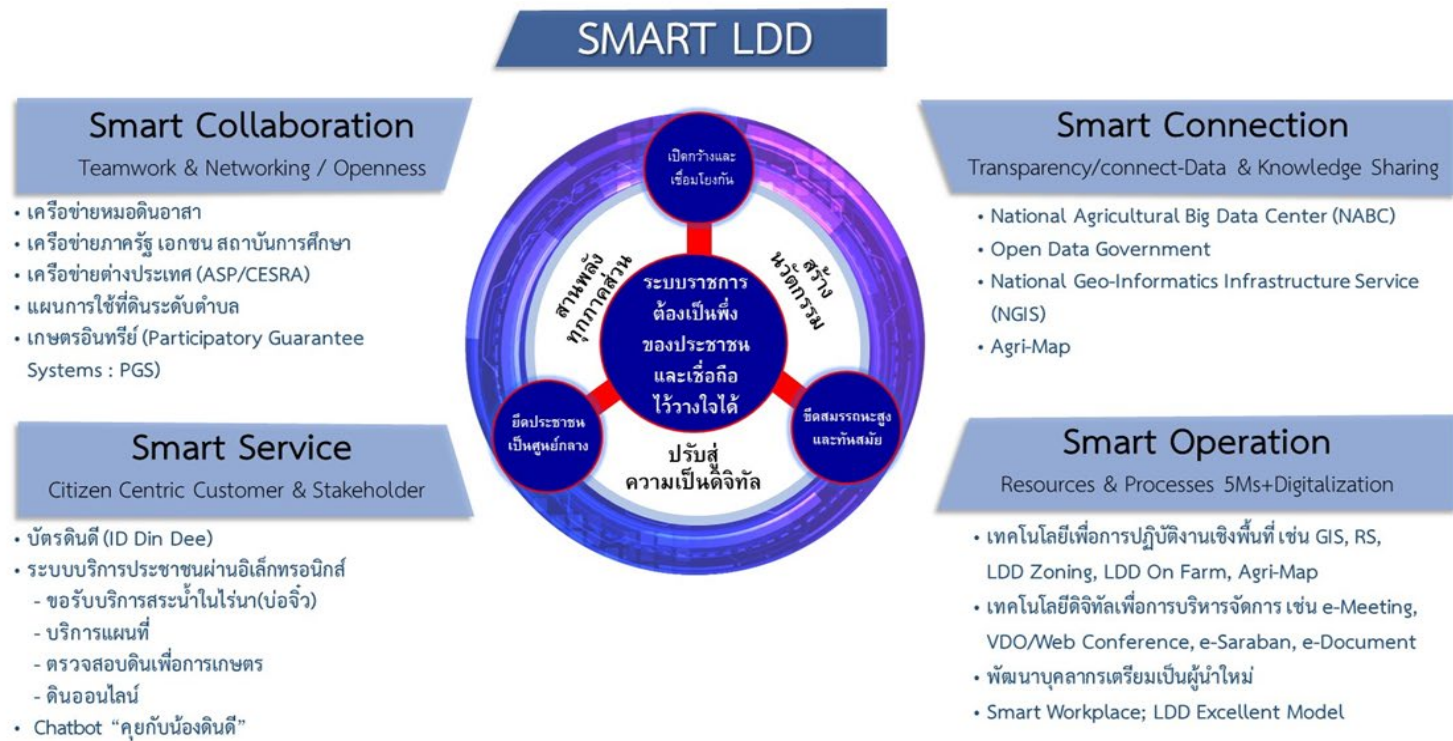
การสื่อสารนโยบาย ยุทธศาสตร์ แผนงาน และแผนการติดตามการดำเนินการที่มีประสิทธิภาพ

กรมพัฒนาที่ดินให้ความสำคัญกับการสื่อสารนโยบาย ยุทธศาสตร์ แผนงาน และแผนการติดตามการดำเนินการต่าง ๆ ทั้งกับบุคลากรภายในกรมฯ และกับเครือข่ายภายนอก โดยมีการสื่อสารแบบสองทิศทาง (Two-way) ทั้งในแนวดิ่งและแนวระนาบ การสื่อสารในแนวดิ่ง การสื่อสารระดับผู้บริหาร จากอธิบดีฯ/รองอธิบดีฯ ถึงผู้บริหารระดับกอง/สำนัก และเจ้าหน้าที่สถานีพัฒนาที่ดินจังหวัดทั่วประเทศ และจากเจ้าหน้าที่ผู้ปฏิบัติงานรายงานผลการดำเนินงาน และปัญหาอุปสรรคสื่อสารไปยังผู้บริหาร และการสื่อสารในแนวระนาบ เป็นการสื่อสารระหว่างผู้บริหารกับผู้บริหาร ระหว่างหน่วยงานกับหน่วยงาน ระหว่างเจ้าหน้าที่กับเจ้าหน้าที่ และระหว่างเจ้าหน้าที่กับเกษตรกรและเครือข่าย ผ่านช่องทางทั้งสื่อบุคคล สื่อมวลชน และสื่อดิจิทัล ได้แก่ YouTube / Group Line / Facebook live และการประชุมผ่านระบบ VDO / Web Conference / Zoom / Web site / AI Chatbot



วาทะการขับเคลื่อนเพื่อเพิ่มประสิทธิภาพการปฏิบัติงาน

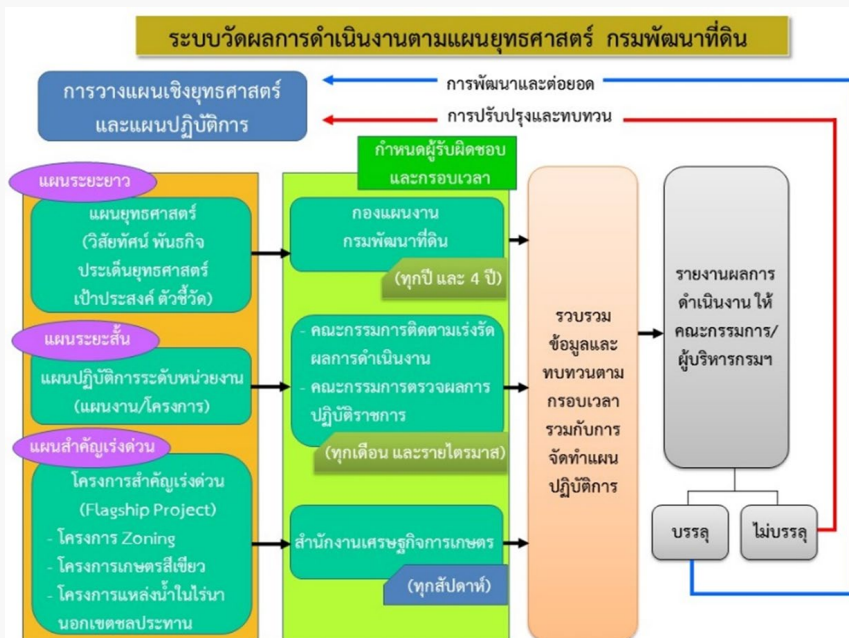
กรมพัฒนาที่ดิน วาทะการขับเคลื่อน โดยใช้เครื่องมือ Smart LDD และระบบวัดผลการดำเนินงาน ในการเพิ่มประสิทธิภาพการปฏิบัติงาน ดังนี้



Smart LDD โดยนำแนวทางการขับเคลื่อนงานตามหลัก Smart Workplace มาพัฒนาเครื่องมือในการบริหารจัดการองค์การในรูปแบบ Smart LDD กำหนดให้ทุกหน่วยงานปรับปรุงกระบวนการและสร้างนวัตกรรมเพื่อเพิ่มประสิทธิภาพการทำงาน ยกย่องการเพิ่มผลิตภาพใน 4 Smart คือ 1) **Smart Collaboration** สร้างเครือข่ายความร่วมมือด้านดินภายในและระหว่างประเทศ เครือข่ายภายในประเทศ ได้แก่ เครือข่ายหมอดินอาสา ชุมชนในการจัดทำแผนการใช้ที่ดินระดับตำบล และเครือข่ายความร่วมมือทางวิชาการกับภาครัฐ เอกชน และสถาบันการศึกษา เครือข่ายระหว่างประเทศ ได้แก่ สหประชาความร่วมมือทรัพยากรดินแห่งภูมิภาคเอเชีย (ASP) ศูนย์ความเป็นเลิศด้านการวิจัยดินแห่งภูมิภาคเอเชีย (CESRA) 2. **Smart Connection** - บูรณาการชุดข้อมูล High Value Data Sets กับศูนย์ข้อมูลเกษตรแห่งชาติ เปิดเผยแพร่ข้อมูล

(Open Data Government) 14 ชุดข้อมูล และเชื่อมโยงแลกเปลี่ยนข้อมูลที่สำคัญของกรมฯ ผ่าน API Service ไปยังระบบสืบค้นและบริการภูมิสารสนเทศกลางของประเทศ : (NGIS Portal) 3. **Smart Service** ปรับเปลี่ยนการให้บริการประชาชนเป็น e-service เพื่อให้ประชาชนเข้าถึงบริการได้อย่างมีประสิทธิภาพ สะดวก รวดเร็ว เช่น บัตรดินดี (ID Din Dee) ขอรับบริการสำเนาโฉนด (บ่อจิว) บริการวัสดุการเกษตร ตรวจสอบดินเพื่อการเกษตร ดินออนไลน์ 4. **Smart Operation** สร้างองค์การมีขีดสมรรถนะสูงและทันสมัย ใช้เทคโนโลยีดิจิทัลเพื่อการบริหารจัดการและปฏิบัติงานเชิงพื้นที่ เช่น LDD Zoning, LDD On Farm, Agri-Map online, Chatbot “คุยกับน้องดินดี” จัดหลักสูตรอบรมเพื่อพัฒนาบุคลากรเป็นผู้นำใหม่ และใช้เครื่องมือ LDD Excellent Model / Smart Workplace

ระบบวัดผลการดำเนินงาน มีแนวทางในการกำหนดตัวชี้วัดเพื่อวัดผลการดำเนินงานตามแผนยุทธศาสตร์ แบ่งออกเป็น 3 แนวทาง คือ 1) การกำหนดตัวชี้วัดระยะกลาง และระยะยาว เพื่อวัดผลสำเร็จของวัตถุประสงค์เชิงยุทธศาสตร์ทุก 5 ปี และ 20 ปี 2) การกำหนดตัวชี้วัดระยะสั้น วัดผลการดำเนินงานตามแผนงาน/โครงการ/กิจกรรมระดับกรม และระดับหน่วยงาน (ภายใต้ข้อตกลง IPA) ติดตาม รวบรวม และสรุปผลการปฏิบัติงานและผลการใช้จ่ายงบประมาณทุกเดือน และรายไตรมาส

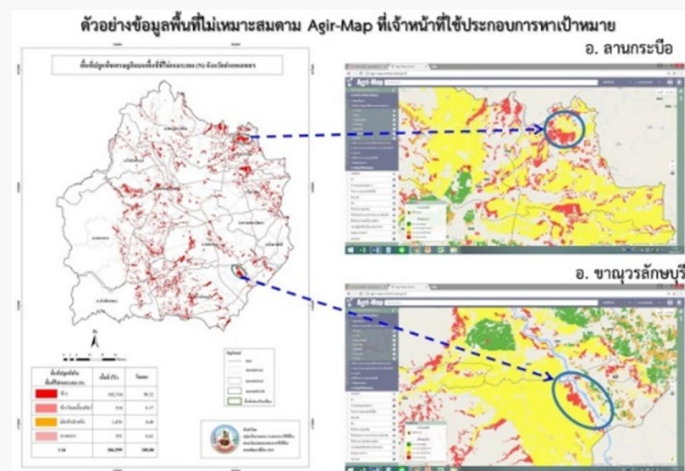


และ 3) การกำหนดตัวชี้วัดผลโครงการสำคัญเร่งด่วน เป็นการวัดผลโครงการสำคัญเร่งด่วนตามนโยบายรัฐบาลและนโยบายกระทรวงเกษตรและสหกรณ์ ติดตาม รวบรวม และสรุปผลการปฏิบัติงานและผลการใช้จ่ายงบประมาณทุกสัปดาห์ และทุกเดือน โดยมีความถี่ในการติดตามผลการดำเนินงาน แบ่งออกเป็น 5 ลักษณะ คือ 1) รายวัน ผ่านระบบเทคโนโลยีสารสนเทศ เช่น โปรแกรมบันทึก stock วัสดุการเกษตร โครงการปลูกหญ้าแฝก (VGT) 2) รายสัปดาห์ ติดตามโครงการสำคัญตามนโยบายรัฐบาลหรือโครงการบูรณาการของกระทรวงเกษตรและสหกรณ์ เช่น การบริหาร รั้งการพื้นที่เกษตรกรรม (Zoning by Agri-map) การพัฒนาเกษตรอินทรีย์ โครงการปลูกพืชปุ๋ยสดดูนาปรัง เป็นต้น 3) รายเดือน ติดตามและสรุปผลการดำเนินงานในภาพรวมของ พต. เพื่อนำเสนอผู้บริหารในการเร่งรัดผลงานให้เป็นที่น่าพอใจ 4.) รายไตรมาส ติดตามและสรุปผลงานในภาพรวมของ พต. รายงานผลให้กับหน่วยงานกลาง เช่น สำนักงานงบประมาณ สำนักงานเศรษฐกิจการเกษตร กระทรวงเกษตรและสหกรณ์ สำนักงานกฤษฎมนตรี เป็นต้น และ 5) รายปี ติดตามและสรุปผลการดำเนินงานในภาพรวมของ พต. และนำเสนอข้อมูลให้กับหน่วยงานที่เกี่ยวข้องในรูปแบบการรายงานผลงานประจำปี

ผลงานโดดเด่นจากการนำองค์การ

โครงการบริหารจัดการพื้นที่เกษตรกรรม (Zoning by Agri-Map)

กระทรวงเกษตรและสหกรณ์ได้มอบหมาย พต. เป็นเจ้าภาพหลักรวบรวมและเชื่อมโยงฐานข้อมูลเชิงพื้นที่ 69 ชั้นข้อมูล จาก 19 หน่วยงาน จัดทำแผนที่เกษตรเพื่อการบริหารจัดการเชิงรุก (Agricultural Map for Adaptive Management : Agri-Map) และร่วมกับ NECTEC พัฒนาระบบแผนที่เกษตรเพื่อการบริหารจัดการเชิงรุกออนไลน์และบนสมาร์ตโฟน (Agri-Map Online/Mobile) ให้บริการผ่านระบบอินเทอร์เน็ตและแอปพลิเคชันบนโทรศัพท์เคลื่อนที่ แผนที่ Agri-Map แสดงพื้นที่ที่ไม่เหมาะสมกับการปลูกพืชเศรษฐกิจ (N) จำนวน 14.52 ล้านไร่ ซึ่งเป็นปัญหาหลักที่ส่งผลให้ผลผลิตทางการเกษตรตกต่ำ ต้นทุนการผลิตสูง จึงเกิดนวัตกรรมเชิงนโยบาย การปรับเปลี่ยนการผลิตสินค้าเกษตรในพื้นที่ที่ไม่เหมาะสม โดยรัฐสนับสนุน งบฯ ให้เกษตรกรปรับเปลี่ยนการผลิตเน้นพื้นที่ N ข้าว โดย เสนอทางเลือกให้เกษตรกรสามารถเลือกปรับเปลี่ยนการผลิตได้ตามความต้องการ ซึ่งเป็นการบูรณาการแผนงานที่ครอบคลุมสาขาอาชีพของเกษตรกรอย่างเป็นรูปธรรม ตลอดจนมีการพัฒนาทักษะของเจ้าหน้าที่ในการใช้แผนที่ Agri-Map และเทคโนโลยีดิจิทัลในการปฏิบัติงาน เช่น Agri-Map online, LDD Zoning มีผลงานปี 2559 - 2563 เกษตรกรปรับเปลี่ยนการผลิตในพื้นที่ที่ไม่เหมาะสม จำนวน 119,364 ราย พื้นที่ 732,851 ไร่



การบริหารจัดการดินเชิงรุกแก่เกษตรกรรายแปลงผ่านบัตรดินดี

บัตรดินดี (ID Din Dee)

กรมพัฒนาที่ดิน กระทรวงเกษตรและสหกรณ์

บัตรดินดี
ก้าวสู่ **ความยั่งยืน**

- บัตรประจำตัวของเกษตรกร
- ประจำตัวบ้าน พ.ศ. ของเกษตรกร เพื่อรองรับการดำเนินการด้านที่ดิน
- นำข้อมูลสู่ระบบผลิตสินค้า การสนับสนุนการดำเนินงานระบบบัตรดินดี
- ไม่เสียค่าธรรมเนียมการรับบัตรดินดี และจุดสมัครรับบัตรดินดีอยู่ทั่วประเทศ

สิทธิประโยชน์

- สิทธิประโยชน์ด้านที่ดิน
- สิทธิประโยชน์ด้านสินเชื่อ
- สิทธิประโยชน์ด้านประกันภัย
- สิทธิประโยชน์ด้านสุขภาพ
- สิทธิประโยชน์ด้านอื่นๆ

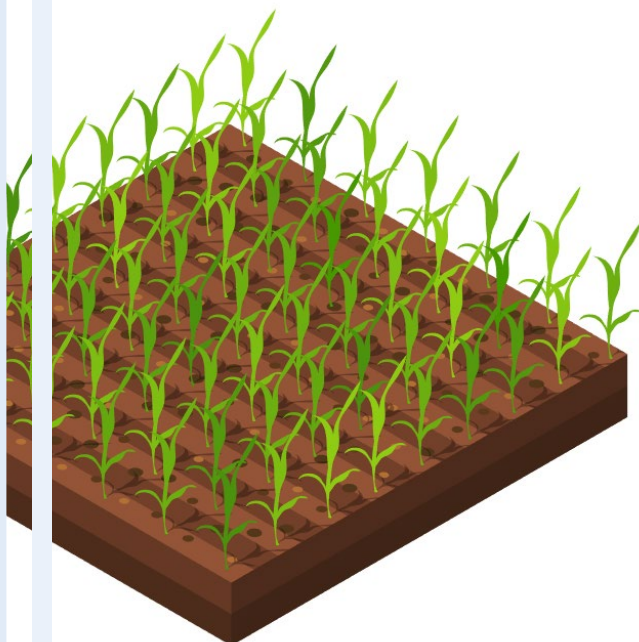
ช่องทางการขอรับบัตรดินดี

- สำนักงานพัฒนาที่ดินจังหวัด 12 เขต
- สถานีพัฒนาที่ดินทั้ง 77 จังหวัด
- เว็บไซต์บัตรดินดี
- Call center 1760

การเข้าถึงข้อมูลในบัตรดินดี

- ผ่าน QR Code
- เกษตรกรบัตรดินดี และเกษตรกรอื่นเพื่อทำธุรกรรม
- ดูข้อมูลดินประจำแปลงของเกษตรกร

เว็บไซต์ : <http://idinddee.tad.go.th>



เพื่อเป็นการยกระดับการทำงานที่เน้นเกษตรกรเป็นศูนย์กลาง พต.จึงพัฒนาโครงการขับเคลื่อนสร้างความเข้มแข็งของเกษตรกรเชิงรุก โดยจัดทำ “โครงการบริหารจัดการดินเชิงรุกแก่เกษตรกรรายแปลงผ่านบัตรดินดี” เกิดนวัตกรรมเชิงผลผลิตเรียกว่า “บัตรดินดี” ซึ่งเป็นบัตรประจำแปลงดินของเกษตรกรที่มอบให้แก่เกษตรกรเฉพาะราย โดยเกษตรกรที่ได้รับบัตรดินดี จะได้รับการดูแล ตรวจสอบคุณภาพดิน แนะนำการใช้ประโยชน์ที่ดินให้เหมาะสมสำหรับการทำเกษตรประเภทนั้น รวมทั้งผู้ถือบัตรดินดีจะได้รับสิทธิประโยชน์ในการรับปัจจัยการผลิตจาก พต. เป็นลำดับต้น ๆ นอกจากนั้นจะมีการติดตามตรวจสอบสุขภาพดินในกรณีที่พบว่า แปลงดินของเกษตรกรมีปัญหารุนแรง จำเป็นต้องได้รับคำแนะนำดูแลอย่างใกล้ชิด ทั้งนี้เพื่อให้เกษตรกรที่มีความสนใจประสงค์จะดูแลปรับปรุงที่ดินของตนเอง สามารถใช้ประโยชน์ในการสร้างรายได้เลี้ยงชีพได้อย่างมั่นคง