



จังหวัดระนอง

หมวด 2 ด้านการวางแผนยุทธศาสตร์และการสื่อสารเพื่อนำไปสู่การปฏิบัติ



วิสัยทัศน์

“เมืองท่องเที่ยวเชิงสุขภาพระดับชั้นนำในภูมิภาคเอเชีย”



ค่านิยม

“เมืองคุณธรรม น้อมนำความพอเพียงตามวิถีประชารัฐ”

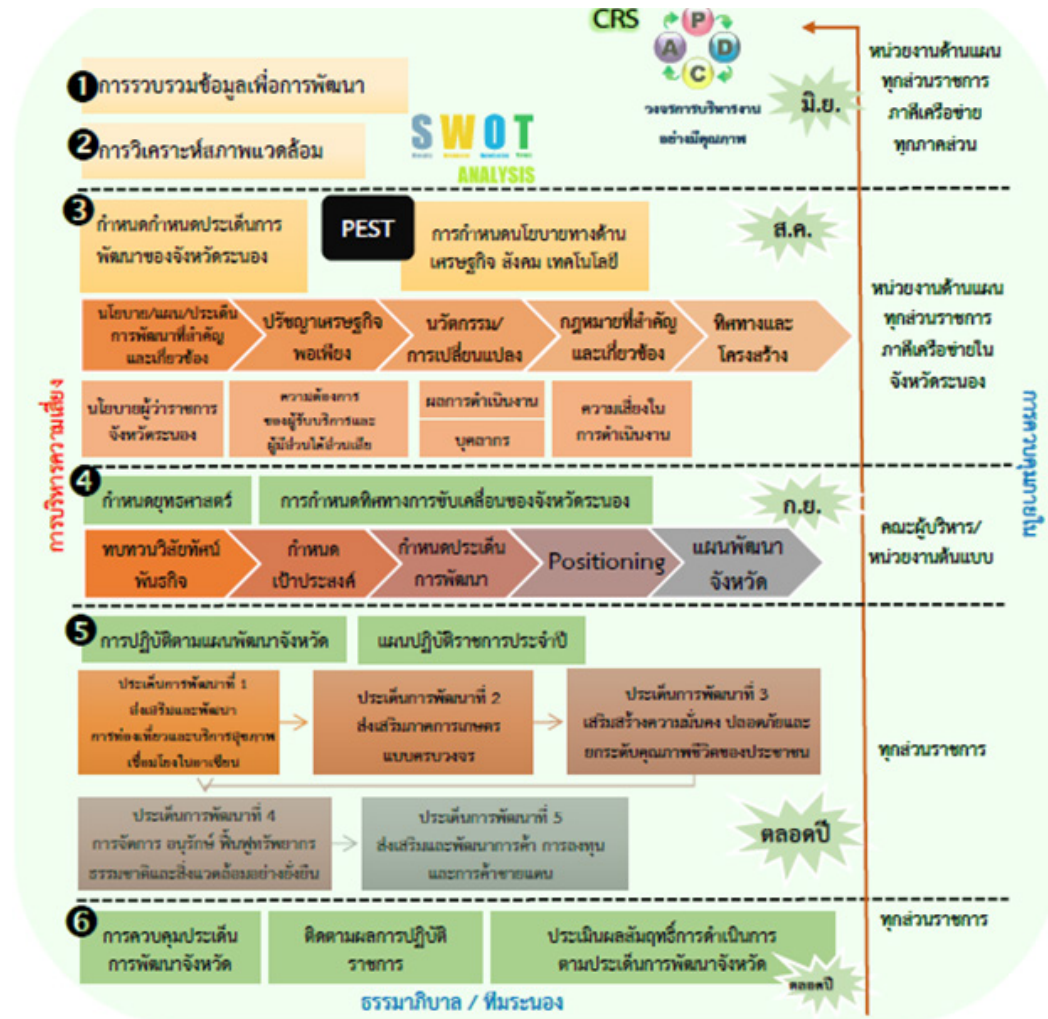


พันธกิจ

1. พัฒนาและยกระดับมาตรฐานอุตสาหกรรมการท่องเที่ยวเชิงสุขภาพสู่เมืองท่องเที่ยวชั้นนำของอาเซียน
2. เสริมสร้างอัตราการขยายตัวทางเศรษฐกิจด้วยรายได้ชุมชน
3. สร้างความมั่นคงทางสังคม ความปลอดภัยในชีวิตทรัพย์สินของประชาชน และคุณภาพชีวิตที่ดีแก่ประชาชน ด้วยหลักปรัชญาของเศรษฐกิจพอเพียง
4. พัฒนาอนุรักษ์ทรัพยากรธรรมชาติและสิ่งแวดล้อมสู่ความสมดุลของระบบนิเวศน์ที่เกิดมูลค่าเพิ่มเชิงสร้างสรรค์แก่ระบบเศรษฐกิจและการพัฒนาสังคมที่ยั่งยืน
5. เสริมสร้างความมั่นคงภายในและตามแนวชายแดน

จาก “การระดมความคิดเห็นเป็นหนึ่งเดียวสู่การปฏิบัติด้วยทีมระนอง” ส่งผลให้จังหวัดระนองสามารถขับเคลื่อนการพัฒนาจังหวัดระนองให้เกิดประสิทธิภาพ และบรรลุผลสัมฤทธิ์ตามเป้าหมาย โดยมีผลงานที่โดดเด่นที่แสดงถึงศักยภาพของทีมระนอง เช่น การวางยุทธศาสตร์ Ranong Safety Zone เพื่อป้องกันการแพร่ระบาดของโรคติดต่อไวรัสสายพันธุ์ใหม่ 2019 ที่ผลสำเร็จเกิดจากความร่วมมือจากทุกภาคส่วน และยุทธศาสตร์ในการส่งเสริมและอนุรักษ์ทรัพยากรธรรมชาติให้มีความสมดุล อุดมสมบูรณ์และมีสภาพแวดล้อมน่าอยู่ มีการฟื้นฟูพื้นที่ป่าบกและป่าชายเลน ส่งผลให้ในปี 2562 จังหวัดระนองมีทรัพยากรสัตว์น้ำเพิ่มขึ้น ชุมชนประมงพื้นบ้านมีความเป็นอยู่ที่ดีขึ้น และมีป่าชายเลนเพิ่มขึ้นจากปี 2561 จำนวน 545.45 ไร่

ระดมความคิดเห็นเป็นหนึ่งเดียว



กระบวนการจัดทำแผนพัฒนาจังหวัดระนอง

จังหวัดระนองมีกระบวนการจัดทำแผนพัฒนาจังหวัด โดยให้ความสำคัญในการเชื่อมโยงแผนพัฒนาให้สอดคล้องกันทั้งระบบ ทั้งในลักษณะบนลงล่าง (Top - Down) จากยุทธศาสตร์ชาติ 20 ปี แผนพัฒนาเศรษฐกิจและสังคมแห่งชาติ ฉบับที่ 12 แผนปฏิรูปแผนแม่บทต่าง ๆ และแผนพัฒนาภาคลงไปสู่แผนพัฒนาในระดับพื้นที่เพื่อใช้เป็นกรอบแนวทางในการพัฒนาประเทศ และดำเนินการในลักษณะล่างขึ้นบน (Bottom - Up) คือ การเชื่อมโยงจากหมู่บ้าน/ชุมชน แผนชุมชนระดับตำบล แผนพัฒนาท้องถิ่น แผนพัฒนาอำเภอขึ้นไปสู่แผนการพัฒนาจังหวัด

และแผนพัฒนากลุ่มจังหวัดเป็นจุดเชื่อมต่อสำคัญ (Focal Point) ในการประสานนโยบายระดับชาติ และใช้กระบวนการประชาคมแบบมีส่วนร่วมของทุกภาคส่วนหรือการจัดเวทีระดมความคิดเห็นของประชาชนเพื่อให้ได้มาซึ่งปัญหาและความต้องการจากประชาชนในพื้นที่ นำไปสู่การปรับปรุงแผนการพัฒนาจังหวัดให้ครบถ้วนสมบูรณ์ มีระบบการติดตามประเมินผลในด้านต่าง ๆ เพื่อนำมาใช้ในการทบทวนปรับปรุงกระบวนการและพัฒนาร่างแผนพัฒนาในปีถัดไป

สู่การปฏิบัติด้วยทีมระนอง (Ranong Team base)

- วิสัยทัศน์ที่กว้างไกลและความมุ่งมั่นของผู้บริหาร
- ความร่วมมือและการมีส่วนร่วมของทุกภาคส่วน
- การสร้างเครือข่ายที่มีประสิทธิภาพ



การสร้างทีมระนอง

ขับเคลื่อนการพัฒนาพื้นที่ผ่านการสร้าง “ทีมระนอง” ภายใต้หลักการ Ranong Team base โดยให้ความสำคัญกับทีมงานในทุกระดับ ตั้งแต่ระดับผู้บริหารไปจนถึงระดับผู้ปฏิบัติ ตลอดจนภาคีเครือข่ายทุกภาคส่วน ลดการสั่งการ เพิ่มการขับเคลื่อนงานที่เน้นการร่วมแรงร่วมใจในการปฏิบัติในลักษณะแนวระนาบ สร้างการมีส่วนร่วมอย่างแท้จริง และร่วมกันขับเคลื่อนการพัฒนาจังหวัดระนองให้เกิดประสิทธิภาพ ผลสัมฤทธิ์ตามเป้าหมาย เช่น การนำยุทธศาสตร์สู่การปฏิบัติ

เน้นการสร้างความเข้าใจมีการจัดประชาพิจารณ์ปรึกษาหารือทุกภาคส่วนในจังหวัดเพื่อรับฟังความคิดเห็น ข้อเสนอแนะ มีการประชาสัมพันธ์ สื่อสารให้รับทราบและนำไปปฏิบัติผ่านช่องทางต่างๆ เพื่อบริหารการดำเนินงาน นอกจากนี้ ทีมระนองมีส่วนร่วมในการวางแผนพัฒนาพื้นที่เพื่อจัดลำดับการพัฒนา บริหารงานและงบประมาณให้เป็นไปตามทิศทางการพัฒนาจังหวัดระนองนำสู่การกำหนดวิสัยทัศน์ และเป้าประสงค์หลักในการนำจังหวัดระนองสู่การพัฒนาตามศักยภาพในพื้นที่และความต้องการในพื้นที่

กระบวนการในการติดตาม



มีระบบติดตามและรายงานผลการปฏิบัติราชการ โดยการกำกับติดตามผลการดำเนินงานผ่านระบบติดตามประเมินผลแผนงานโครงการตามแผนปฏิบัติราชการประจำปีของจังหวัดและกลุ่มจังหวัด (PADME) การแต่งตั้งคณะทำงานติดตามการดำเนินโครงการตามแผนปฏิบัติราชการประจำปีของจังหวัดระนอง เพื่อติดตามผลการดำเนินโครงการตามแผนปฏิบัติราชการประจำปี นอกจากนี้ยังกำหนดให้มีเจ้าภาพผู้รับผิดชอบตัวชี้วัดที่สำคัญของจังหวัด รายงานผลการประเมินผลตนเอง ส่งให้จังหวัดเพื่อสรุปเป็นภาพรวมของจังหวัด กรณีที่มีการปรับเปลี่ยนแผนงานโครงการให้ผู้รับผิดชอบโครงการนำเสนอจังหวัดเพื่อจัดประชุมคณะกรรมการบริหารงานจังหวัดแบบบูรณาการ (ก.บ.จ.) ให้ความเห็นชอบโครงการ และให้มีการรายงานความก้าวหน้าของโครงการทุกเดือนให้จังหวัดทราบ เพื่อสรุปความก้าวหน้าของโครงการเป็นภาพรวม

ผลงานที่โดดเด่นในการขับเคลื่อนการพัฒนาที่แสดงถึงศักยภาพของจังหวัดระนอง

เมืองท่องเที่ยวเชิงสุขภาพระดับชั้นนำ



จังหวัดระนองมุ่งเน้นการเป็นเมืองท่องเที่ยวเชิงสุขภาพต้นแบบของประเทศ ซึ่งใช้ศักยภาพของแหล่งน้ำแร่ร้อนธรรมชาติที่มีคุณภาพดีหลากหลายแห่งในพื้นที่ โดยการปรับปรุงภูมิทัศน์ให้มีความสวยงาม และสามารถให้บริการกับผู้ใช้บริการได้ทุกเพศ ทุกวัย โดยเฉพาะกลุ่มผู้ป่วย/พิการ (Universal Design) นอกจากนี้ ได้พัฒนาการให้บริการที่เชื่อมโยงการท่องเที่ยวเชิงสุขภาพ มีการเปิดให้บริการแพทย์ทางเลือก ธาราบำบัด ดุจยาบำบัด กายภาพบำบัด ฝังเข็ม การให้บริการด้านสปาและนวดแผนไทย ณ ศูนย์ฟื้นฟูสภาพด้วยแพทย์ทางเลือก นอกจากนี้ ยังได้เน้นการให้ความรู้แก่บุคลากร มีการพัฒนาความเชี่ยวชาญของบุคลากรด้านการแพทย์แผนไทย เกี่ยวกับการปรับโครงสร้างความสมดุลของร่างกาย มีการต่อยอดโดยการส่งครู ก ซึ่งนักกายภาพบำบัดไปอบรม เพื่อมาสร้าง ครู ข ในโรงพยาบาล 5 แห่งในจังหวัด ส่งไปสู่อาสาสมัครสาธารณสุขในระนอง 1 คนต่อบ้าน 15 หลัง เพื่อช่วยดูแลผู้ป่วยในชุมชน เป้าประสงค์คือ **คนป่วยต้องดีขึ้น คนที่ไม่เป็นต้องได้รับการป้องกัน** รวมถึงมีการสร้าง Application dunyapab มาช่วยในการรักษาผู้ป่วยด้านกายภาพบำบัด/ธาราบำบัด ทำให้มีจำนวนผู้ป่วยที่เข้ารับบริการด้านกายภาพบำบัด/ธาราบำบัด มีอาการและคุณภาพชีวิตที่ดีขึ้น ซึ่งเป็นส่วนหนึ่งที่ทำให้จังหวัดระนองมีผู้ป่วยที่สามารถควบคุมระดับน้ำตาลในเลือดและความดันโลหิตสูงได้เป็นอันดับ 1 ในระดับเขตสุขภาพที่ 11

ซั้งเชือกสร้างชีวิต: การอนุรักษ์ พื้นฟูทรัพยากรธรรมชาติ ให้มีความสมดุล อุดมสมบูรณ์และมีสภาพแวดล้อมน่าอยู่

จากการลดลงของปริมาณสัตว์น้ำอย่างรวดเร็ว เนื่องจากการทำประมงที่ไม่คำนึงถึงผลกระทบต่อสภาพแวดล้อมทำให้ต้นทุนในการทำประมงสูงขึ้น ไม่คุ้มต่อความเสี่ยงที่อาจเกิดขึ้นเมื่อต้องไปทำการประมงในสถานที่ไกลขึ้น สังคมในชุมชนประมงมีความขัดแย้งระหว่างกันเมื่อมีการใช้เครื่องมือการประมงต่างประเภทในพื้นที่เดียวกัน จังหวัดระนองจึงได้หาแนวทางแก้ไขปัญหาดังกล่าวโดยให้ประชาชนมีส่วนร่วมเพื่อลดความขัดแย้งเพิ่มรายได้ลดต้นทุน โดยใช้นวัตกรรม การนำเชือกใยยักษ์มาฉีกให้เป็นฝอยให้มีลักษณะเหมือนหญ้าทะเล สัตว์น้ำสามารถใช้เป็น

แหล่งอาศัย แหล่งสืบพันธุ์ แหล่งวางไข่ และแหล่งเลี้ยงตัวอ่อน ส่งผลให้ปัจจุบัน ชาวประมงพื้นบ้านมีการจับสัตว์น้ำจากจุดวางซั้ง หรือจุดใกล้เคียง ได้สัตว์น้ำที่มีขนาดใหญ่ และมีปริมาณเพิ่มมากขึ้นจากเดิมเกิน 100 % เกิดความมั่นคงทางด้านอาหาร และส่วนที่เหลือสามารถจำหน่ายได้ในราคาที่สูงขึ้น สร้างรายได้ให้ครัวเรือนเป็นผลให้ชุมชนประมงพื้นบ้านมีความเป็นอยู่ที่ดีขึ้น ชุมชนไม่มีความขัดแย้งระหว่างกัน ด้วยการให้ชุมชนมีส่วนร่วมในการบริหารจัดการทรัพยากรประมงในท้องถิ่นตนเองให้เกิดความยั่งยืน

การจัดวางซั้งเชือกโดยประมงชุมชนมีส่วนร่วม

